

บทที่ 1

บทนำ

องค์การบริหารส่วนตำบลเป็นหน่วยบริหารราชการส่วนท้องถิ่น ตามรัฐธรรมนูญแห่งราชอาณาจักรไทย พุทธศักราช ความสำคัญในรัฐธรรมนูญฉบับปัจจุบัน ให้ความสำคัญการกระจายอำนาจให้แก่องค์กรปกครองส่วนท้องถิ่น โดยกำหนดกรอบความเป็นอิสระในการกำหนดนโยบายที่จะดำเนินการบริหารด้านต่าง ๆ ตามอำนาจหน้าที่ของตนเอง ประกอบกับพระราชบัญญัติกำหนดแผนและขั้นตอนการกระจายอำนาจให้แก่องค์กรปกครองส่วนท้องถิ่น พ.ศ. 2542 โดยถ่ายโอนภารกิจในการให้บริการสาธารณะที่จำเป็น และรายได้ที่รัฐจัดเก็บให้แก่องค์กรปกครองส่วนท้องถิ่นเพิ่มขึ้น ทำให้การดำเนินการบริการขององค์กรปกครองส่วนท้องถิ่นทุก ๆ ด้าน เกิดประโยชน์สูงสุด มีความโปร่งใส สามารถตรวจสอบได้ทุกขั้นตอน การวางแผนในการดำเนินการบริหารจึงเป็นกลไกที่สำคัญ ที่ทำให้การบริหารเป็นรูปแบบและมีทิศทาง การกำหนดยุทธศาสตร์การพัฒนาที่สมดุลและมีประสิทธิภาพ จะส่งผลให้องค์การบริหารส่วนตำบลสามารถดำเนินการบริหารเป็นไปอย่างมีประสิทธิภาพ แก้ปัญหาได้ถูกต้อง อันเกิดประโยชน์แก่ส่วนรวม และทำให้บรรลุตามความมุ่งหมาย

1.1 ลักษณะของแผนยุทธศาสตร์การพัฒนา

แผนยุทธศาสตร์การพัฒนา เป็นแผนพัฒนาเศรษฐกิจและสังคมขององค์กรปกครองส่วนท้องถิ่น ที่ได้กำหนดแผนยุทธศาสตร์และแนวทางในการพัฒนา เป็นการแสดงถึงวิสัยทัศน์ พันธกิจ และจุดมุ่งหมายที่จะดำเนินการพัฒนาในอนาคต โดยแผนดังกล่าวสอดคล้องกับแผนเศรษฐกิจและสังคมแห่งชาติ แผนพัฒนาจังหวัด แผนพัฒนาอำเภอ และนโยบายในการพัฒนาท้องถิ่น

1.2 วัตถุประสงค์ของการจัดทำแผนยุทธศาสตร์การพัฒนา

การวางแผนยุทธศาสตร์การพัฒนาขององค์กรปกครองส่วนท้องถิ่น เป็นกระบวนการกำหนดทิศทางการพัฒนาในอนาคตขององค์กร โดยกำหนดสถานะภาพความต้องการและแนวทางในการดำเนินการเพื่อให้บรรลุเป้าหมาย บนพื้นฐานของการรวบรวมข้อมูล การวิเคราะห์ข้อมูลอย่างเป็นระบบ สอดคล้องกับศักยภาพ ปัญหาและความต้องการของชุมชน เพื่อให้การดำเนินการตามข้อกำหนดต่าง ๆ บรรลุตามเป้าหมาย โดยสามารถแก้ไขปัญหาและสามารถตอบสนองความต้องการของชุมชน ครอบคลุมทุกด้าน องค์การบริหารส่วนตำบลครน จึงจัดทำแผนยุทธศาสตร์การพัฒนาขึ้น

1.3 ขั้นตอนในการจัดทำแผนพัฒนาท้องถิ่น

ระเบียบกระทรวงมหาดไทยว่าด้วยการจัดทำแผนพัฒนาขององค์กรปกครองส่วนท้องถิ่น พ.ศ. 2548 ได้กำหนดขั้นตอนในการจัดทำแผนพัฒนาท้องถิ่นไว้ดังนี้

1. คณะกรรมการพัฒนาท้องถิ่น เป็นองค์กรที่มีหน้าที่กำหนดแนวทางการพัฒนาของท้องถิ่นให้สอดคล้องกับแผนพัฒนาเศรษฐกิจและสังคมแห่งชาติ นโยบาย แผนพัฒนาจังหวัด แผนพัฒนาอำเภอ การผังเมือง ปัญหาของท้องถิ่นและให้คำปรึกษาหารือเกี่ยวกับการพัฒนาท้องถิ่น โดยการจัดประชุมประชาคมเพื่อระดมปัญหาและข้อคิดเห็นในการพัฒนา
2. คณะกรรมการสนับสนุนการจัดทำแผนพัฒนาท้องถิ่น จัดทำร่างแผนพัฒนาให้สอดคล้องกับแนวทางการพัฒนาที่คณะกรรมการพัฒนาท้องถิ่นกำหนด แล้วเสนอคณะกรรมการพัฒนาเพื่อพิจารณาต่อไป
3. สภามอบหมายการบริหารส่วนตำบล เป็นองค์กรที่ทำหน้าที่ให้ความเห็นชอบแผนพัฒนาท้องถิ่นหลังจากคณะกรรมการพัฒนาพิจารณาแล้ว
4. คณะกรรมการประสานแผนพัฒนาท้องถิ่น เป็นองค์กรที่ทำหน้าที่ในการประสานแผนพัฒนาขององค์กรปกครองส่วนท้องถิ่นในเขตจังหวัด โดยเฉพาะการประสานโครงการ/กิจกรรมที่เกี่วกันกับภาพของท้องถิ่น กับองค์การบริหารส่วนจังหวัด

1.4 ประโยชน์ของการจัดทำแผนยุทธศาสตร์การพัฒนา

1. ท้องถิ่นมีจุดมุ่งหมายและแนวทางการพัฒนาที่ชัดเจน
2. ท้องถิ่นสามารถจัดสรรและบริหารทรัพยากรที่มีอยู่ได้อย่างมีประสิทธิภาพ
3. ผู้บริหารบริหารจัดการได้อย่างเหมาะสม และสอดคล้องกับความต้องการของชุมชนอย่างมีประสิทธิภาพ
4. แนวทางพัฒนาเป็นการประสานความร่วมมือระหว่างองค์กรต่าง ๆ ทั้งภาครัฐและเอกชน และมีชุมชนมีส่วนร่วมในการกำหนดแนวทางการพัฒนา
5. สามารถกำกับดูแล ติดตาม และประเมินผลการพัฒนาได้

ยุทธศาสตร์การพัฒนาขององค์การบริหารส่วนตำบลนครน เป็นการทำหนดทิศทางในการพัฒนาในระยะ 5 ปี (พ.ศ. 2551 – 2555) ภายใต้การมีส่วนร่วมของประชาคม เพื่อเป็นทิศทางในการพัฒนา ที่ทำให้การดำรงชีวิตของประชาชนมีความสุข มีความเป็นอยู่ที่ดีขึ้น แต่สิ่งเหล่านี้จะบรรลุตามเป้าหมายได้ต้องอาศัยความร่วมมือร่วมใจจากทุก ๆ ฝ่าย ในการที่จะนำแผนยุทธศาสตร์ไปปฏิบัติอย่างมีระบบ

สภาพทั่วไปและข้อมูลพื้นฐานขององค์การบริหารส่วนตำบลครน

ข้อมูลเกี่ยวกับที่ตั้ง อาณาเขต เขตการปกครอง ประชากร การศึกษา ฯลฯ
ที่ตั้งและอาณาเขต

ตำบลครนตั้งอยู่ห่างจากที่ว่าการอำเภอสวี ไปทางทิศเหนือ ประมาณ 5 กิโลเมตร และตั้งอยู่
ห่างจากจังหวัดชุมพรไปทางทิศใต้ ระยะทางประมาณ 35 กิโลเมตร โดยมีอาณาเขตดังต่อไปนี้

ทิศเหนือ	ติดต่อกับ	ตำบลวิสัยใต้
ทิศตะวันออก	ติดต่อกับ	ตำบลวิสัยใต้และ ตำบลปากแพรก
ทิศตะวันตก	ติดต่อกับ	อำเภอกระบุรี จังหวัดระนอง
ทิศใต้	ติดต่อกับ	ตำบลสวีและตำบลทุ่งระยะ

องค์การบริหารส่วนตำบลครน มีเนื้อที่ประมาณ 131.23 ตารางกิโลเมตร หรือประมาณ
82,018.75 ไร่

เขตการปกครอง

มีจำนวน 14 หมู่บ้าน ซึ่งอยู่ในเขต องค์การบริหารส่วนตำบล เต็มทั้งหมู่บ้าน รวม 14
หมู่บ้าน ได้แก่

หมู่ที่ 1	บ้านนาเหรียญ
หมู่ที่ 2	บ้านพะงุ้น
หมู่ที่ 3	บ้านครน
หมู่ที่ 4	บ้านไทรล่า
หมู่ที่ 5	บ้านน้ำจืด
หมู่ที่ 6	บ้านห้วยแห้ง
หมู่ที่ 7	บ้านแก่งตะเคียน
หมู่ที่ 8	บ้านเขาล้าน
หมู่ที่ 9	บ้านเขาหลัก
หมู่ที่ 10	บ้านปลายกริม
หมู่ที่ 11	บ้านช่องร่อ
หมู่ที่ 12	บ้านคู
หมู่ที่ 13	บ้านควนสามัคคี
หมู่ที่ 14	บ้านช่องพงษ์

ประชากร

ตำบลครน มีประชากรทั้งสิ้น 9,158 คน แยกเป็น ชาย 4,631 คน หญิง 4,527 คน จำนวน 2,768 ครัวเรือน ความหนาแน่นเฉลี่ย 69.25 คน / ตารางกิโลเมตร

ตารางแสดงข้อมูลประชากรตำบลครน

หมู่ที่	บ้าน	จำนวนครัวเรือน	จำนวนประชากร		รวม	หมายเหตุ
			ชาย	หญิง		
1	นาเหรียญ	248	413	397	810	
2	พะงุ้น	167	313	309	622	
3	ครน	231	390	419	809	
4	ไทรล่า	342	543	567	1,110	
5	น้ำฉา	269	393	418	811	
6	ห้วยแห้ง	206	342	312	654	
7	แก่งตะเคียน	163	252	207	459	
8	เขาล้าน	181	238	225	462	
9	เขาหลัก	161	212	185	397	
10	ปลายกริม	210	330	310	640	
11	ช่องร่อ	169	278	273	551	
12	คู	229	356	406	762	
13	ควนสามัคคี	194	338	294	632	
14	ช่องพงษ์	150	232	205	439	
รวม		2,920	4,631	4,527	9,158	

ผลิตภัณฑ์มวลรวมและรายได้

ประชากรส่วนใหญ่ประกอบอาชีพเกษตรกรรม พืชเศรษฐกิจที่สำคัญ เช่น ยางพารา ปาล์ม น้ำมัน ทุเรียน ลองกอง และมะพร้าว รายได้ประชากรเฉลี่ยต่อคนต่อปี ประมาณ 25,000 บาท

การศึกษาและศาสนา

โรงเรียนระดับประถม	6	โรง
โรงเรียนขยายโอกาส	1	โรง

โรงเรียนระดับมัธยม	1	โรง
ศูนย์พัฒนาเด็กเล็ก	4	ศูนย์
ที่อ่านหนังสือพิมพ์	10	แห่ง
ศูนย์การเรียนรู้ชุมชน	2	แห่ง
วัด	4	วัด
สำนักสงฆ์	2	แห่ง

การสาธารณสุข

สถานีอนามัย	3	แห่ง
ร้านยาแผนปัจจุบัน	2	ร้าน
อัตราการมีและใช้ส้วมราดน้ำ 100 %		

ความปลอดภัยในชีวิตและทรัพย์สิน

ป้อมยามตำรวจ	1	แห่ง
ศูนย์ อปพร.	1	ศูนย์
สมาชิก อปพร.	139	คน

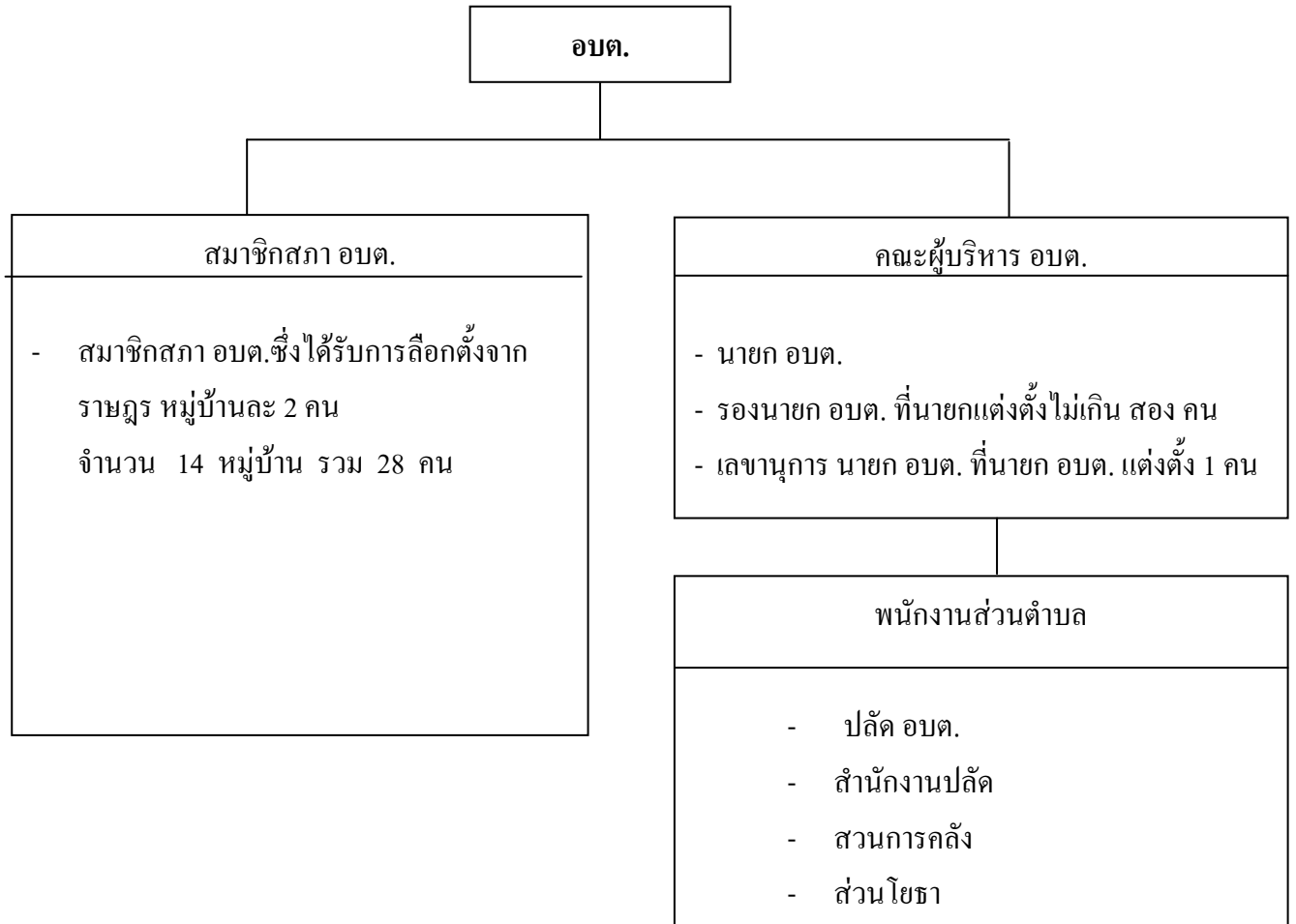
ทรัพยากรธรรมชาติ

ลำห้วย ลำคลอง	49	สาย
บึง หนอง อื่นๆ	47	แห่ง
น้ำตก	2	แห่ง
ถ้ำ	2	แห่ง

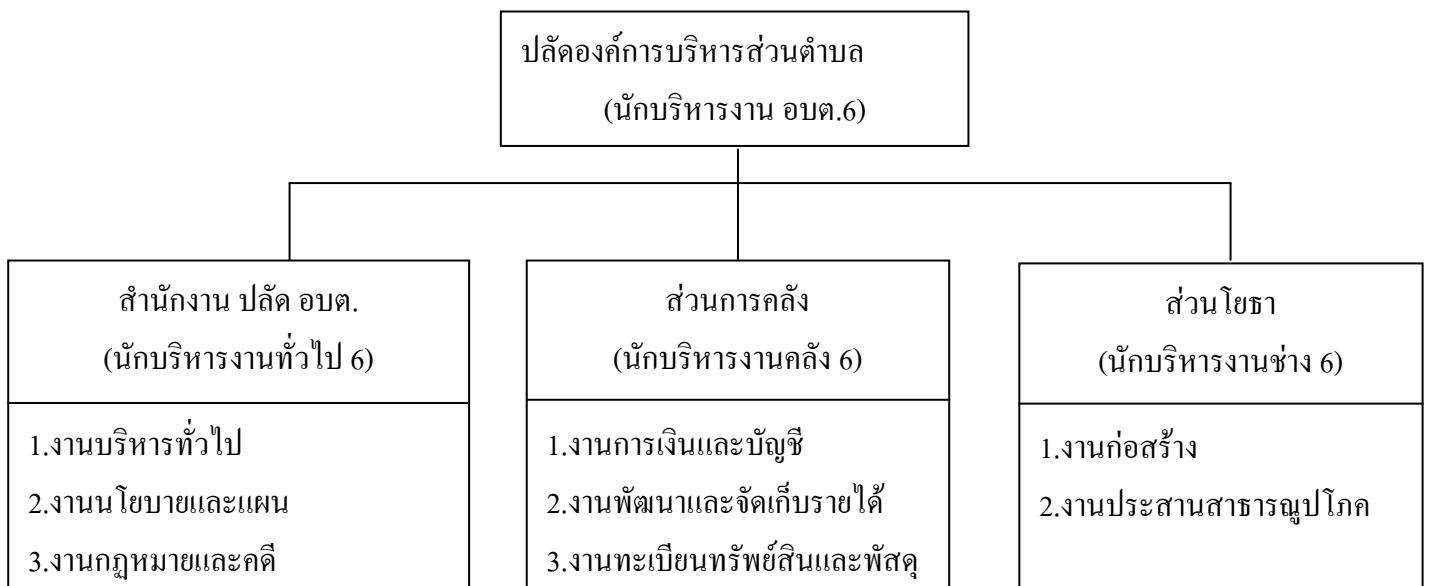
2.2 ข้อมูลเกี่ยวกับศักยภาพของท้องถิ่น

2.2.1 โครงสร้างการบริหารของ อบต.ครน และหน้าที่ความรับผิดชอบ

โครงสร้างของ อบต. ครน



โครงสร้างส่วนราชการ อบต.ครน



2.2.2 อัตรากำลัง

(1) จำนวนบุคลากร

	จำนวน	21	คน
-ตำแหน่งในสำนักงานปลัด อบต.		13	คน
-ตำแหน่งในส่วนการคลัง		3	คน
-ตำแหน่งในส่วนโยธา		5	คน

(2) ระดับการศึกษาของบุคลากร

-ประถมศึกษา / มัธยมศึกษา / อาชีวศึกษา		11	คน
-ปริญญาตรี/สูงกว่าปริญญาตรี		10	คน

2.2.3 งบประมาณ

(1) รายได้ขององค์การบริหารส่วนตำบล

ประจำปีงบประมาณ 2549	20,730,028.76	บาท
แยกเป็น		
-รายได้ที่องค์การบริหารส่วนตำบลเก็บเอง	2,695,773.42	บาท
-รายได้ที่ส่วนราชการต่าง ๆ เก็บให้	12,321,886.33	บาท
-เงินอุดหนุนจากรัฐบาล	5,712,369.76	บาท

(2) รายจ่ายขององค์การบริหารส่วนตำบลครน

ประจำปีงบประมาณ 2549	14,436,668.47	บาท
แยกเป็น		
- แผนงานบริหารทั่วไป	6,549,807.54	บาท
- แผนงานชุมชนและสังคม	6,993,669.06	บาท
- แผนงานเศรษฐกิจ	404,241.87	บาท
- อื่นๆ	488,950	บาท

2.3 สรุปผลการท้องถิ่นขององค์การบริหารส่วนตำบลครนในระยะเวลาที่ผ่านมา

2.3.1 การดำเนินงานด้านโครงสร้างพื้นฐาน

- ดำเนินการปรับปรุง ซ่อมแซม ก่อสร้าง และบุกเบิกถนน ภายในหมู่บ้าน
- ดำเนินการติดตั้ง ซ่อมแซมและขยายเขตระบบไฟฟ้าสาธารณะหมู่บ้าน และของราษฎร

2.3.2 การดำเนินงานด้านแหล่งน้ำ

- ดำเนินการขุดลอกแหล่งน้ำธรรมชาติ ก่อสร้างฝายกั้นน้ำ
- ดำเนินการก่อสร้างและขยายเขตระบบประปาภูเขา ประปาหมู่บ้าน

2.3.3 การดำเนินงานด้านเศรษฐกิจ

- ส่งเสริมการฝึกอบรมกลุ่มอาชีพ
- อุดหนุนเงินกลุ่มอาชีพ

2.3.4 การดำเนินงานด้านสังคม

- จัดแข่งขันกีฬาต่อต้านยาเสพติด
- ส่งเสริมกิจกรรมกีฬาภายในตำบล
- ช่วยเหลือผู้ประสบสาธารณภัย
- จัดซื้อวัสดุอุปกรณ์เพื่อสนับสนุนการช่วยเหลือประชาชน
- จัดสวัสดิการสงเคราะห์ผู้สูงอายุ ผู้พิการ ผู้ป่วยเอดส์
- สนับสนุน อปพร.เพื่อกิจกรรมการดูแลรักษาความปลอดภัย

2.3.5 การดำเนินงานด้านสาธารณสุข

- ประชสัมพันธ์ข่าวสารของส่วนราชการต่างๆ ที่เกี่ยวข้องกับด้านสุขภาพให้ราษฎรได้รับทราบ
- ร่วมกับสถานีอนามัยดำเนินการป้องกันโรคไข้เลือดออก โรคพิษสุนัขบ้า โดยจัดซื้อวัสดุอุปกรณ์ในการดำเนินงาน และจัดฝึกอบรม
- อุดหนุนวัสดุอุปกรณ์เพื่องานสาธารณสุข
- ออกข้อบัญญัติตำบลตาม พ.ร.บ.สาธารณสุข

2.3.6 การดำเนินงานด้านการศึกษา ศาสนา และวัฒนธรรม

- สนับสนุนทุนการศึกษาและอุปกรณ์การศึกษาแก่โรงเรียนในพื้นที่
- จัดซื้ออาหารเสริม (นม) ให้กับโรงเรียนในพื้นที่
- จัดงานประเพณีวัฒนธรรม เช่น งานวันสงกรานต์ งานวันเด็ก งานลอยกระทง
- พัฒนาศักยภาพศูนย์พัฒนาเด็กเล็ก
- ส่งเสริมภูมิปัญญาท้องถิ่น
- สนับสนุนโครงการค่ายเยาวชน
- จัดตั้งสภาเด็กและเยาวชนประจำตำบล

2.3.7 การดำเนินงานด้านการเมืองการบริหาร

- พัฒนาบุคลากรทั้งพนักงานส่วนตำบล ผู้บริหาร สมาชิกสภาองค์การบริหารส่วนตำบล โดยเข้ารับการศึกษาอบรมตามโครงการและหลักสูตรของส่วนราชการ หน่วยงาน เพื่อเพิ่มพูนความรู้ คุณธรรมและจริยธรรม
- ประชุมคณะผู้บริหาร และพนักงานส่วนตำบลอย่างต่อเนื่อง
- จัดหาเครื่องมือเครื่องใช้ และอุปกรณ์ต่าง ๆ เพื่อความสะดวกรวดเร็วในการปฏิบัติงาน
- ส่งเสริมการมีส่วนร่วมของประชาชน จัดประชุมประชาคม หมู่บ้าน/ตำบล

2.3.8 การดำเนินงานด้านทรัพยากรธรรมชาติและสิ่งแวดล้อม

- กิจกรรมปลูกต้นไม้ในสถานที่สาธารณะ
- เพาะพันธุ์สัตว์น้ำในแหล่งน้ำสาธารณะ
- อุทกนุเคราะห์ก่อสร้างสวนสาธารณะประจำตำบล

2.3.9 การดำเนินงานด้านการท่องเที่ยว

- ปรับปรุงภูมิทัศน์ เส้นทาง และ จัดทำป้ายบอกทาง ป้ายประชาสัมพันธ์
- ก่อสร้างสถานที่ให้บริการการท่องเที่ยวเพิ่มเติม
- ประชาสัมพันธ์แหล่งท่องเที่ยวทางด้านเอกสาร และเว็บไซต์ประชาสัมพันธ์

บทที่ 3

การวิเคราะห์ศักยภาพพัฒนาท้องถิ่น

3.1 หลักการและแนวคิดในการวางแผนพัฒนาท้องถิ่น

1. นโยบายของรัฐบาล

1) นโยบายการปฏิรูปการเมือง การปกครอง และการบริหาร

- เสริมสร้างมาตรการในการป้องกันและปราบปรามทุจริต
- ส่งเสริมบทบาทขององค์กรภาคเอกชนและภาคประชาชน
- มุ่งเน้นการบริหารทรัพยากรบุคคลและการจัดองค์กรภาครัฐ
- สนับสนุนการกระจายอำนาจอย่างต่อเนื่อง

2) นโยบายเศรษฐกิจ

- ภาคเศรษฐกิจฐานราก

1. การเกษตรตามแนวทฤษฎีใหม่
2. พัฒนาฝีมือแรงงาน
3. ผลិតภัณฑ์ชุมชนและท้องถิ่นให้มีคุณภาพ
4. การขยายตัวทางเศรษฐกิจของภาคเศรษฐกิจฐานราก

- ภาคเศรษฐกิจระบบตลาด

1. เพิ่มประสิทธิภาพวิสาหกิจขนาดกลางและขนาดย่อม
2. พัฒนาการท่องเที่ยว
3. ส่งเสริมการใช้และการประหยัดพลังงาน
4. การบริหารจัดการ โครงสร้างพื้นฐานให้มีคุณภาพ
5. การจัดการด้านทรัพยากรธรรมชาติและสิ่งแวดล้อมอย่างสมดุลและยั่งยืน

- ภาคเศรษฐกิจส่วนรวม

1. การสร้างภูมิคุ้มกันทางเศรษฐกิจ
2. สนับสนุนการออม

3) นโยบายสังคม

- ส่งเสริมความรัก ความสามัคคี ความสามานฉันท์ของคนในชาติ
- จัดทำแผนปฏิรูปสังคมอยู่เย็นเป็นสุขร่วมกันอย่างสามานฉันท์
- เร่งรัดการปฏิรูปการศึกษาโดยยึดคุณธรรมนำความรู้

- พัฒนาสุขภาพของประชาชนให้ครอบคลุมทั้งมิติทางกาย จิต สังคม และปัญญา
- ส่งเสริมกีฬาพื้นฐานและกีฬามวลชน
- สร้างความเข้มแข็งของทุกชุมชนท้องถิ่นและประชาสังคม
- ส่งเสริมให้ทุกภาคส่วนของสังคมมีส่วนร่วมในการพัฒนาสังคมไทยให้เป็นสังคมที่มีสันติสุขอย่างยั่งยืน
- ปฏิรูประบบกระบวนการยุติธรรม โดยให้ประชาชนเข้ามามีส่วนร่วม

2. ยุทธศาสตร์การพัฒนาประเทศในแผนพัฒนาเศรษฐกิจและสังคมแห่งชาติ ฉบับที่ 10

1) ยุทธศาสตร์การพัฒนาคุณภาพคนและสังคมไทยสู่สังคมแห่งภูมิปัญญาและการเรียนรู้

- การพัฒนาคนให้มีคุณธรรมนำความรู้ เกิดภูมิคุ้มกัน
- การเสริมสร้างสุขภาพของคนไทยให้มีสุขภาพแข็งแรงทั้งกายและใจ และอยู่ในสภาพแวดล้อมที่น่าอยู่
- การเสริมสร้างคนไทยให้อยู่ร่วมกันในสังคมได้อย่างสันติสุข

2) ยุทธศาสตร์การสร้างเสริมความเข้มแข็งของชุมชนและสังคมให้เป็นรากฐานที่มั่นคงของประเทศ

- การบริหารจัดการกระบวนการชุมชนเข้มแข็ง
- การสร้างความมั่นคงของเศรษฐกิจชุมชน
- การเสริมสร้างศักยภาพของชุมชนในการอยู่ร่วมกันกับทรัพยากรธรรมชาติและสิ่งแวดล้อมอย่างสันติและเกื้อกูล

3) ยุทธศาสตร์การปรับโครงสร้างเศรษฐกิจให้สมดุลและยั่งยืน

- การปรับโครงสร้างการผลิตเพื่อเพิ่มผลิตภาพและคุณค่าของสินค้าและบริการบนฐานความรู้และความเป็นไทย
- การสร้างภูมิคุ้มกันของระบบเศรษฐกิจ
- การสนับสนุนให้เกิดการแข่งขันที่เป็นธรรมและการกระจายผลประโยชน์จากการพัฒนาอย่างเป็นธรรม

4) ยุทธศาสตร์การพัฒนาบนฐานความหลากหลายทางชีวภาพและการสร้างความมั่นคงของฐานทรัพยากรและสิ่งแวดล้อม

- การรักษาฐานทรัพยากรและความสมดุลของระบบนิเวศ
- การสร้างสภาพแวดล้อมที่ดีเพื่อยกระดับคุณภาพชีวิตและการพัฒนาที่ยั่งยืน
- การพัฒนาคุณค่าความหลากหลายทางชีวภาพและภูมิปัญญาท้องถิ่น

5) ยุทธศาสตร์การเสริมสร้างธรรมาภิบาลในการบริหารจัดการประเทศ

- การเสริมสร้าง และพัฒนาวัฒนธรรมประชาธิปไตยและธรรมาภิบาลให้เป็นส่วนหนึ่งของวิถีการดำเนินชีวิตในสังคมไทย
- เสริมสร้างความเข้มแข็งของภาคประชาชนให้สามารถเข้าร่วมในการบริหารจัดการประเทศ
- สร้างภาคราชการที่มีประสิทธิภาพและมีธรรมาภิบาล เน้นการบริการแทนการกำกับควบคุม และทำงานร่วมกับหุ้นส่วนการพัฒนา
- กระจายอำนาจการบริหารจัดการประเทศสู่ภูมิภาค ท้องถิ่น และชุมชนเพิ่มขึ้นต่อเนื่อง
- ส่งเสริมภาคธุรกิจเอกชนให้เกิดความเข้มแข็ง สุจริต และมีธรรมาภิบาล
- การปฏิรูปกฎหมาย กฎระเบียบ และขั้นตอน กระบวนการเกี่ยวกับการพัฒนาเศรษฐกิจและสังคมเพื่อสร้างความสมดุลในการจัดสรรประโยชน์จากการพัฒนา
- การรักษาและเสริมสร้างความมั่นคงเพื่อสนับสนุนการบริหารจัดการประเทศสู่คุณภาพและความยั่งยืน

3. ส่วนท้องถิ่นในฐานะบทบาทของภาคีพัฒนา ในแผนพัฒนาเศรษฐกิจและสังคมแห่งชาติ ฉบับที่ 10

1) นำแผนชุมชนมาประกอบการจัดสรรงบประมาณการพัฒนาท้องถิ่นและผลักดันการดำเนินงานภายใต้แผนชุมชนให้บังเกิดผลเป็นรูปธรรม โดยการระดมทรัพยากรภายในพื้นที่รับผิดชอบทั้งจากภาครัฐ เอกชน พัฒนาเอกชน และชุมชน เพื่อสร้างการมีส่วนร่วมและความเป็นเจ้าของที่นำไปสู่การพัฒนาชุมชน โดยชุมชน เพื่อชุมชน

2) จัดบริการทางเศรษฐกิจและสังคมขั้นพื้นฐานให้ชุมชนอย่างทั่วถึงและมีประสิทธิภาพ คนในชุมชนสามารถเข้าถึงแหล่งทุน การศึกษา สาธารณสุข และการคุ้มครองทางสังคมได้อย่างเท่าเทียมกัน

3) ประสานความร่วมมือระหว่างภาคีการพัฒนาต่าง ๆ ในทุกระดับตั้งแต่ชุมชน จังหวัด กลุ่มจังหวัด ภูมิภาค และประเทศ ในการดำเนินโครงการและกิจกรรมการพัฒนาที่ก่อให้เกิดประโยชน์ต่อชุมชนอย่างกว้างขวางในหลายมิติ พร้อมทั้งสนับสนุนให้มีมาตรการทางสังคมเพื่อเฝ้าระวังและตรวจสอบบริการต่าง ๆ ให้มีความโปร่งใส เป็นธรรม โดยมีมาตรการคุ้มครองผู้ทำประโยชน์เพื่อชุมชน/สังคม

4) พัฒนาระบบข้อมูลท้องถิ่น ให้เป็นระบบและปรับให้ทันสมัยอยู่เสมอ ทั้งข้อมูลครัวเรือน ข้อมูลศักยภาพท้องถิ่นในประเด็นต่าง ๆ อาทิ การรวมกลุ่มการจัดกิจกรรมของชุมชน ทูตทางเศรษฐกิจ ทูตทางทรัพยากรธรรมชาติ ทูตภูมิปัญญาท้องถิ่นและปราชญ์หรือผู้นำตามธรรมชาติในชุมชน สนับสนุนการจัดการองค์ความรู้ในชุมชน ประสานสถาบันการศึกษาในพื้นที่ และเปิดเวทีให้ภาคประชาสังคมมีบทบาทในการร่วมพัฒนาและเป็นแกนในการจัดการองค์ความรู้

5) พัฒนาระบบการติดตามประเมินผลของชุมชน และจัดทำตัวชี้วัดความเข้มแข็งของชุมชน ในมิติต่าง ๆ เช่น ตัวชี้วัดความสุขของชุมชน ทั้งความสุขภายในจิตใจ เช่น การเข้าถึงหลักศาสนา ความภาคภูมิใจในท้องถิ่น เป็นต้น และความสุขภายนอก เช่น การมีครอบครัวอบอุ่น การมีปัจจัยสี่พอเพียง การมีหลักประกันในชีวิต เป็นต้น

4. ยุทธศาสตร์การพัฒนาจังหวัดชุมพร

- 1) ยุทธศาสตร์การพัฒนาเศรษฐกิจและการแก้ไขปัญหาความยากจน
- 2) ยุทธศาสตร์การพัฒนาทุนทางสังคมและการพัฒนาที่ยั่งยืน
- 3) ยุทธศาสตร์พัฒนาระบบการเมืองการปกครอง
- 4) ยุทธศาสตร์พัฒนาระบบบริหารจัดการ

5. นโยบายการพัฒนาของผู้บริหารท้องถิ่น องค์การบริหารส่วนตำบล

- 1) เร่งพัฒนาและปรับปรุงโครงสร้างพื้นฐาน
- 2) พัฒนาคุณภาพชีวิตประชาชนให้มีความเป็นอยู่ที่ดี
- 3) สร้างบ้านเมืองให้น่าอยู่
- 4) มีความโปร่งใสในการบริหารจัดการ

3.2 ปัจจัยและสถานการณ์การเปลี่ยนแปลงที่มีผลต่อการพัฒนา

3.2.1 การวิเคราะห์ปัญหาและความต้องการของประชาชน

ที่	ชื่อปัญหา	สภาพปัญหา
	1. ปัญหาด้านโครงสร้างพื้นฐาน	
1.	ถนนไม่มีคุณภาพ	-ถนนในพื้นที่ อบต.ครน ส่วนมากมักจะมีปัญหาเกี่ยวกับสภาพพื้นผิวจราจร ชำรุด ทรุดโทรม อันเนื่องมาจากลักษณะพื้นที่ที่มีฝนตกชุกและ อบต. ไม่มีงบประมาณเพียงพอที่จะไปสร้างถนนลาดยาง หรือคอนกรีต
2.	การบริการไฟฟ้ายังไม่ทั่วถึง	-เกือบทุกหมู่บ้านยังไม่มีไฟฟ้าใช้ครบทุกครัวเรือน
3.	การบริการโทรศัพท์ยังไม่ทั่วถึง	-ปัจจุบันการให้บริการโทรศัพท์บ้านและโทรศัพท์ สาธารณะยังไม่ทั่วถึงครบทุกหมู่บ้าน
	2. ปัญหาด้านแหล่งน้ำ	
1.	แหล่งน้ำเพื่อการบริโภค	-ยังขาดแหล่งน้ำเพื่อบริโภค สำหรับกักเก็บน้ำให้เพียงพอกับความต้องการของประชาชน เช่น สระ, ประปา, บ่อตื้น, ฝ่องน้ำ เป็นต้น
2.	แหล่งน้ำเพื่อการอุปโภค	-ประชาชนในชนบทหมู่บ้าน เช่น หมู่ที่ 8,9,10,11 13,14 เป็นต้น ยังขาด บ่อบาดาล , สระ หรือประปาหมู่บ้าน เพื่อใช้สำหรับอุปโภค
3.	แหล่งน้ำเพื่อการเกษตร	-ประชาชนส่วนใหญ่ทุกหมู่บ้านประกอบอาชีพเกษตรกรรมแต่ยังมีปัญหาขาดแหล่งกักเก็บน้ำเพื่อใช้ในการเกษตรให้เพียงพอ กับความต้องการของเกษตรกร เช่น เหมืองฝาย , อ่างเก็บน้ำ , ขุดลอกคูคลอง
	3. ปัญหาด้านเศรษฐกิจ	
1.	ประชาชนมีรายได้ต่ำ	-รายได้เฉลี่ยต่อหัว ของประชาชนในเขตพื้นที่ตำบลครน 20,000 บาท/คน/ปี รายได้ส่วนใหญ่ขึ้นอยู่กับกการเกษตรไม่เพียงพอกับการดำรงชีพประจำวัน
2.	ราคาผลผลิตทางการเกษตรตกต่ำ	-พืชเศรษฐกิจหลักของประชาชนตำบลครน คือ กาแฟ , ยางพารา , มะพร้าว , ปาล์มน้ำมัน มีราคาไม่แน่นอน บางครั้งราคาตกต่ำกว่าต้นทุนในการผลิต ประกอบกับเกษตรกรขาดการรวมกลุ่มทำให้อำนาจต่อรองในการจำหน่าย

ที่	ชื่อปัญหา	สภาพปัญหา
3.	ปัญหานี้สินของเกษตรกร	-ส่วนใหญ่เกษตรกรมีหนี้สินกู้ยืมเงินมาใช้ในการดำเนินกิจการทางการเกษตร ผลผลิตตกต่ำ จำหน่ายไม่คุ้มทุน ไม่สามารถชำระหนี้ได้
4.	ผลผลิตทางการเกษตรคุณภาพต่ำ	-เกษตรกรส่วนใหญ่ ยังทำการเกษตรแบบเก่า ไม่มีการบำรุงพันธุ์และพัฒนาพันธุ์ให้สอดคล้องกับความต้องการของตลาด
5.	ขาดแหล่งเงินทุน	-แหล่งเงินทุนไม่มั่นใจในการให้บริการเงินกู้แก่เกษตรกร
6.	ขาดปัจจัยพื้นฐานในการลงทุนหรือประกอบอาชีพอื่น ๆ	-ตำบลกรน ยังขาดปัจจัยพื้นฐานต่าง ๆ ที่สามารถทำให้ประชาชนหันไปสนใจทำงานอื่นเพื่อเสริมรายได้ เช่น -ไม่มีตลาดนัด -ไม่มีโรงงาน -ไม่มีนิคมอุตสาหกรรม
7.	ขาดแคลนแรงงานในภาคเกษตร	-ปัจจุบันแรงงานในภาคเกษตรเป็นแรงงานจากนอกพื้นที่ เช่น จากภาคตะวันออกเฉียงเหนือ และแรงงานจากประเทศเพื่อนบ้าน
8.	เกษตรกรขาดความเชื่อมั่นในระบบตลาด	-เกษตรกรไม่มั่นใจในตลาดกลางที่ทาง อบต. จัดตั้ง ไม่น่าผลผลิตทางการเกษตรออกจำหน่าย
4. ปัญหาด้านสังคม		
1.	ผู้ด้อยโอกาส	-มีผู้ด้อยโอกาสอีกเป็นจำนวนมากที่ยังไม่ได้รับช่วยเหลือ เช่น ผู้สูงอายุ คนพิการ
2.	ปัญหาขาดสวัสดิการและนันทนาการ	-ไม่มีสถานที่ให้บริการด้าน นันทนาการ ครบทุกหมู่บ้าน เช่น สนามกีฬา ลานกีฬาต้านยาเสพติด
3.	การแพร่ระบาดของยาเสพติด	-การแพร่ระบาดของยาเสพติดมีแนวโน้มสูงขึ้น และขยายวงกว้าง ศูนย์สถานศึกษา มีสถิติการจับกุมสูง
4.	โรคเอดส์	-มีผู้ป่วยโรคเอดส์ในพื้นที่

ที่	ชื่อปัญหา	สภาพปัญหา
5.	การเกิดอุบัติเหตุบนท้องถนน	-ประชาชน ไม่ปฏิบัติตามกฎจราจร ไม่มีสัญญาณไฟจราจร บริเวณทางแยก
6.	ขาดแคลนอุปกรณ์เครื่องมือในการกู้ภัยสาธารณะ	-ไม่มีอุปกรณ์หรือเครื่องมือเพียงพอในการให้ความช่วยเหลือ เมื่อมีภัยเกิดขึ้น ไม่ว่าจะเป็น วัตถุ ทุกภัย หรืออุบัติเหตุ
7.	ปัญหาด้านการก่ออาชญากรรม	-มีอาชญากรรมเกิดขึ้นบ่อยในพื้นที่
8.	การลักลอบเข้าทำงานโดยผิดกฎหมายของแรงงานต่างชาติ	-ประชาชนไม่สนใจใช้แรงงาน เป็นกรรมกรคนงาน คนทำสวน จึงทำให้ผู้ประกอบการ ใช้แรงงานต่างชาติที่ลักลอบเข้าเมืองผิดกฎหมาย
9.	ขาดแคลนอุปกรณ์ฝึกงานอาชีพ	-ขาดแคลนอุปกรณ์ในการฝึกงานอาชีพ และงบประมาณไม่เพียงพอในการดำเนินการ
10.	ปัญหาการคุ้มครองแรงงาน	-ลูกจ้างยังไม่ได้รับการคุ้มครองอย่างทั่วถึงในหลายด้าน ได้แก่ ค่าจ้าง ชั่วโมงทำงาน วันหยุด รวมทั้งความปลอดภัยในการทำงาน โดยเฉพาะกิจการขนาดเล็ก
11.	การสร้างเสริมเข้มแข็งของชุมชน	-ประชาชนไม่เข้าใจในเรื่อง เวที ประชาคมขาดการมีส่วนร่วม

ที่	ชื่อปัญหา	สภาพปัญหา
	<p>5. ปัญหาด้านสาธารณสุข</p> <p>1. สุขภาพของประชาชน</p> <p>2. ขาดแคลนน้ำดื่มที่สะอาด</p> <p>3. น้ำหนักเด็กแรกเกิด</p> <p>4. การขาดสารอาหารในเด็กแรกเกิด ถึง 5 ปี และเด็กวัยเรียน</p> <p>5. การวางแผนครอบครัว</p> <p>6. สุขลักษณะในบ้าน</p> <p>7. การบริการสาธารณสุข</p>	<p>-ประชาชนยังมีโรคภัยไข้เจ็บ โดยเฉพาะโรคที่มีุงเป็นพาหนะ เช่น ไขเลือดออก ไข้มาลาเรีย เด็ก อายุ 6-12 ปี ยังได้รับการฉีดวัคซีนป้องกันโรคไม่ครบ บางหมู่บ้านอยู่ห่างไกล ยังไม่ได้รับบริการด้านสาธารณสุขอย่างทั่วถึง</p> <p>-ประชาชนมีน้ำสะอาดในครัวเรือนไม่เพียงพอตลอดปี เนื่องจากการบริการระบบประปา มีน้อย แหล่งน้ำดื่มไม่มีคุณภาพ</p> <p>-มารดา ขาดความรู้ด้านโภชนาการ</p> <p>-เด็กขาดสารอาหาร</p> <p>-ประชาชนขาดความรู้ในการวางแผนครอบครัว</p> <p>-มีแหล่งเพาะพันธุ์เชื้อโรค</p> <p>-ประชาชนมีสวัสดิการด้านการรักษาพยาบาล ไม่ทั่วถึง ขาดความรู้ เรื่อง การสาธารณสุข</p>

	ชื่อปัญหา	สภาพปัญหา
--	-----------	-----------

	<p>6. ปัญหาด้านการศึกษาศาสนาและวัฒนธรรม</p> <p>1. ปัญหาเด็กวัยเรียน แต่ไม่เรียนหนังสือ</p> <p>2. อัตราการเรียนต่อของนักเรียนอยู่ในอัตราดำ</p> <p>3. ขาดแคลนอุปกรณ์การเรียนการสอน</p> <p>4. ประชาชนหย่อนยานด้านศีลธรรม</p> <p>5. การมีส่วนร่วมในกิจกรรมทางศาสนา</p> <p>6. ปัญหาด้านศิลปะวัฒนธรรมและภูมิปัญญาท้องถิ่น</p> <p>7. ปัญหาด้านทรัพยากรธรรมชาติ</p> <p>และสิ่งแวดล้อม</p> <p>1. ป่าไม้ถูกทำลาย</p> <p>2. ปัญหาอุทกภัย</p> <p>3. คุณภาพดิน</p> <p>4. น้ำ</p>	<p>-พ่อแม่เด็กไม่นำเด็กเข้าเรียนในวัยเรียนก่อนประถม มีเด็กบางคนไม่เข้าเรียนในภาคบังคับ</p> <p>-พ่อแม่เด็กไม่สนใจสนับสนุนให้เด็กเรียนต่อเมื่อจบภาคบังคับ</p> <p>-บางโรงเรียนยังขาดแคลนอุปกรณ์การเรียนการสอน</p> <p>-ประชาชนมีสภาพวัตถุนิยมสูงไม่ยึดหลักศาสนาในการดำรงชีวิต</p> <p>-ขาดการมีส่วนร่วมในกิจกรรมทางศาสนา</p> <p>-ศิลปะวัฒนธรรมและภูมิปัญญาท้องถิ่น ขาดการส่งเสริม เช่น มโนราห์ เพลงบอก เพลงนา เป็นต้น</p> <p>-ปัจจุบันพื้นที่ป่าที่อยู่ในเขตพื้นที่ถูกบุกรุก ทำลาย อันเป็นผลมาจากราษฎร แฝวทาง เป็นที่ดินทำกิน</p> <p>-อุทกภัยเป็นปัญหาที่เกิดขึ้นทุกปี โดยเฉพาะหมู่บ้านที่อยู่ในพื้นที่ด้านทิศตะวันตก อันเนื่องมาจากน้ำไหลกลับปล้น เพราะพื้นที่ป่าถูกทำลาย</p> <p>-ดินเสื่อมคุณภาพ เกิดปัญหาดินเปรี้ยว ดินเค็ม ปลูกพืชไม่ได้ผล</p> <p>-แหล่งน้ำต้นทุน มีวัชพืชน้ำเสียใช้ประโยชน์ไม่ได้</p>
ท๗-	ชื่อปัญหา	สภาพปัญหา

<p>1. รายได้ของ อบต.</p> <p>2. สถานที่ทำการของ อบต.</p> <p>3. อุปกรณ์ เครื่องมือเครื่องใช้</p> <p>4. การบริการเผยแพร่ข้อมูลข่าวสาร</p> <p>5. การเลือกตั้ง</p> <p>6. บุคลากร</p>	<p>8. ปัญหาด้านการเมืองการบริหาร</p>	<p>-วิธีการหารายได้ รวมทั้งการจัดเก็บภาษี การจัดทำกิจการพาณิชย์ของ อบต.ยังไม่บรรลุเป้าหมาย ประชาชน ยังไม่เข้าใจการจัดเก็บภาษีของ อบต.</p> <p>-สถานที่ทำงาน ไม่กว้างขวางพอที่จะให้บริการประชาชนได้อย่างสะดวก</p> <p>-ไม่เพียงพอ ขาดประสิทธิภาพ</p> <p>-ไม่มีสถานที่ เผยแพร่ข้อมูลข่าวสารหรือประชาสัมพันธ์ข่าวสารทุกหมู่บ้าน เช่น หอกระจายข่าว ห้องสมุด ที่อ่านหนังสือพิมพ์</p> <p>-ประชาชนขาดความรู้ความเข้าใจเกี่ยวกับการเมือง และการเลือกตั้งทุกระดับ</p> <p>-พนักงานส่วนตำบล สมาชิก อบต. ขาดความรู้และประสบการณ์ในการทำงาน</p>
<p>1. การท่องเที่ยว</p> <p>2. ที่ดินทำกิน</p>	<p>9. ปัญหาอื่นๆ</p>	<p>-เส้นทางคมนาคมสู่แหล่งท่องเที่ยวไม่สะดวกแหล่งท่องเที่ยวไม่ได้รับการพัฒนา การประชาสัมพันธ์ไม่แพร่หลาย โครงสร้างพื้นฐานไม่พร้อม</p> <p>-ประชาชน ไม่มีสิทธิ์ในที่ดินทำกินขาดเอกสิทธิ์</p>

3.2.2 การวิเคราะห์ศักยภาพเพื่อประเมินสภาพการพัฒนาในปัจจุบันและโอกาสพัฒนาในอนาคตขององค์กร บริหารส่วนตำบลนครน

จุดแข็ง

- ตำแหน่งที่ตั้งของตำบล เป็นจุดผ่านของถนนสายเอเชีย 41 ทำให้เหมาะแก่การส่งเสริมและพัฒนาด้านเศรษฐกิจ เช่น การส่งเสริมให้เป็นแหล่งค้าขายสินค้า เป็นตลาดผลไม้ และเป็นจุดพักรถของผู้เดินทางสัญจร ไป-มา
- มีสภาพพื้นที่ และภูมิอากาศเหมาะสมต่อการเกษตรกรรมที่หลากหลายพืชผลทางการเกษตร เช่น ผลไม้ต่างๆ ยางพารา กาแฟ ปาล์มน้ำมัน มะพร้าว มีคุณภาพ
- มีป่าไม้ น้ำตก และถ้ำ ที่มีความสมบูรณ์ทางธรรมชาติเหมาะแก่การพัฒนาให้เป็นแหล่งท่องเที่ยวเชิงอนุรักษ์

โอกาส

- มีความพร้อมในการพัฒนาระบบการคมนาคม
- มีแหล่งท่องเที่ยวเชิงอนุรักษ์ที่สำคัญหลายแห่ง ทำให้เกิดการขยายตัวทางด้านพาณิชยกรรมสูงขึ้น
- สินค้าเกษตรมีคุณภาพดี สามารถส่งเสริมให้นำออกสู่ตลาดสากลได้
- มีผลไม้ จำพวกเงาะ ทุเรียน มังคุด ลองกอง เป็นจำนวนมาก สามารถก่อสร้างเป็นตลาดกลางผลไม้ได้ เพื่อรองรับผลไม้ออกสู่ท้องตลาดของเกษตรกร
- สภาพพื้นที่สามารถก่อสร้างโรงงานแปรรูปผลผลิตขนาดใหญ่ได้ เพราะมีวัตถุดิบที่จะป้อนเข้าสู่โรงงานเป็นจำนวนมาก เช่น โรงงานสกัดปาล์มน้ำมัน โรงงานอบหมากแห้ง โรงรมยาง เป็นต้น

จุดอ่อน

- ขาดตลาดรองรับผลผลิตทางการเกษตรและขาดแหล่งข้อมูลข่าวสารทางด้านการเกษตร เพื่อบริการเกษตรกรได้ครอบคลุมทุกพื้นที่ ทำให้ความรู้และเทคโนโลยีด้านการเกษตรเผยแพร่ไปสู่เกษตรกรยังไม่ทั่วถึง
- ขาดการพัฒนาอุตสาหกรรมแบบครบวงจร
- แหล่งน้ำเพื่อการเกษตรและอุตสาหกรรมยังไม่เพียงพอ
- เส้นทางคมนาคมยังไม่ได้มาตรฐาน

อุปสรรค

- เกิดภัยธรรมชาติเป็นครั้งคราว ทำให้เกิดความเสียหายกับพื้นที่เกษตรกรรม
- ขาดแหล่งเงินทุนและขาดความเข้าใจจากนักลงทุนที่มีเงินทุนสูง
- ระบบสินเชื่อไม่เอื้ออำนวยต่อเกษตรกรส่วนใหญ่
- งบประมาณมีเพียงจำกัด ไม่สามารถพัฒนาระบบคมนาคมให้เกิดมาตรฐานที่ดีได้

บทที่ 4

วิสัยทัศน์ พันธกิจ และจุดมุ่งหมายเพื่อการพัฒนา

4.1 วิสัยทัศน์ในการพัฒนาองค์การบริหารส่วนตำบลครน

“เมืองน่าอยู่ บนพื้นฐานคุณภาพชีวิตที่ดี ยึดหลักธรรมาภิบาลในการบริหารและพัฒนา
ก้าวหน้าด้านเศรษฐกิจ สิ่งแวดล้อมไม่เป็นมลพิษ”

4.2 พันธกิจ

1. สร้างและปรับปรุงระบบโครงสร้างพื้นฐาน
2. ส่งเสริมและพัฒนาคุณภาพชีวิตประชาชน
3. พัฒนาระบบการบริหารจัดการ
4. พัฒนาและส่งเสริมการประกอบอาชีพของประชาชน
5. ดูแลรักษาทรัพยากรธรรมชาติและสิ่งแวดล้อม

4.3 จุดมุ่งหมายเพื่อการพัฒนา

1. การคมนาคม โทรคมนาคมสะดวก รวดเร็ว มีไฟฟ้าและประปาทั่วถึงทุกครัวเรือน
2. ประชาชนมีคุณภาพชีวิตที่ดี
3. ประชาชนได้รับการบริการสะดวก รวดเร็ว
4. ประชาชนมีอาชีพ และรายได้เพียงพอ
5. มีทรัพยากรธรรมชาติยั่งยืน สิ่งแวดล้อมไม่เป็นมลพิษ

4.3 จุดมุ่งหมายเพื่อการพัฒนาองค์การบริหารส่วนตำบล

จุดมุ่งหมายเพื่อการพัฒนาท้องถิ่น (Goals)	ตัวชี้วัด (KPIs)	ข้อมูลพื้นฐาน (Baseline Data)	เป้าหมาย (Targets)					
			ปี 51-55	ปี 51	ปี 52	ปี 53	ปี 54	ปี 55
1. การคมนาคม โทรคมนาคม สะดวกรวดเร็ว มีไฟฟ้า และประปา ทั่วถึงทุกครัวเรือน	1) ร้อยละของครัวเรือน ที่มีการ คมนาคม สะดวกรวดเร็ว	1) ครัวเรือนที่มีการคมนาคม สะดวกรวดเร็ว มีร้อยละ 60 ของครัวเรือนทั้งหมด	85 %	65 %	70 %	75 %	80 %	85 %
	2) จำนวนครัวเรือนที่มีไฟฟ้าใช้	2) ครัวเรือนที่มีไฟฟ้าใช้มีร้อย ละ 85 ของจำนวนครัวเรือน ทั้งหมด	100 %	90 %	95 %	100 %	-	-
	3) จำนวนครัวเรือนที่มีโทรศัพท์ใช้	2) ครัวเรือนที่มีโทรศัพท์ใช้	30 %	10 %	15 %	20 %	25 %	30 %
	4) จำนวนครัวเรือนที่มีประปาใช้	มีร้อยละ 5 ของครัวเรือนทั้ง 4) ครัวเรือนที่มีประปาใช้มี ร้อยละ 20 ของครัวเรือน ทั้งหมด	45 %	25 %	30 %	35 %	40 %	45 %

จุดมุ่งหมายเพื่อการพัฒนาท้องถิ่น (Goals)	ตัวชี้วัด (KPIs)	ข้อมูลพื้นฐาน (Baseline Data)	เป้าหมาย (Targets)					
			ปี 51-55	ปี 51	ปี 52	ปี 53	ปี 54	ปี 55
2.ประชาชนมีคุณภาพชีวิตที่ดี	1) จำนวนสถานศึกษาที่ยังต้องพัฒนาเพิ่มประสิทธิภาพ	1) สถานศึกษา 8 แห่ง และ ศูนย์พัฒนาเด็กเล็ก 4 แห่ง	12 แห่ง	3 แห่ง	3 แห่ง	2 แห่ง	2 แห่ง	2 แห่ง
	2) ร้อยละของประชากรที่เจ็บป่วยด้วยโรคติดต่อลดลง	2) จำนวนผู้ที่เจ็บป่วยด้วยโรคต่างๆมีจำนวนประมาณ ร้อยละ 25 ของประชากรทั้งหมด	0 %	20 %	15%	10%	5%	0%
	3) ร้อยละของประชาชนที่มีความปลอดภัยในชีวิตและทรัพย์สิน	3) ประชาชนประสบอุบัติเหตุและสาธารณภัยในแต่ละปีมีร้อยละ 5 ของประชาชนทั้งหมด	0 %	4%	3%	2%	1%	0%
	4) จำนวนประชาชนที่เข้าไปยุ่งเกี่ยวกับยาเสพติด	4) ประชาชนที่เข้าไปยุ่งเกี่ยวกับยาเสพติด 51 คน (จากการเข้ารายงานตัว ปี 2546)	-	-	-	-	-	-
	5) จำนวนผู้ด้อยโอกาสที่ได้รับการช่วยเหลือ	5) จำนวนผู้ด้อยโอกาสที่ได้รับการช่วยเหลือ 76 คน จากจำนวนทั้งหมด 200 คน	200 คน	100คน	125คน	150คน	175คน	200คน

จุดมุ่งหมายเพื่อการพัฒนาท้องถิ่น (Goals)	ตัวชี้วัด (KPIs)	ข้อมูลพื้นฐาน (Baseline Data)	เป้าหมาย (Targets)				
			ปี 51-55	ปี 51	ปี 52	ปี 53	ปี 54

	6) ร้อยละของประชาชนที่สนใจเล่นกีฬาเพื่อสุขภาพ	6) ประชาชนที่สนใจเล่นกีฬาเพื่อสุขภาพอนามัย มีร้อยละ 25 ของประชาชนทั้งหมด	50 %	30 %	35 %	40 %	45 %	50 %
	7) ร้อยละของจำนวนประชาชนที่สนใจในกิจกรรมทางศาสนา	7) ประชาชนที่สนใจในกิจกรรมทางศาสนามีร้อยละ 20 ของประชาชนทั้งหมด	45 %	25 %	30 %	35 %	40 %	45 %
	8) ร้อยละของประชากรที่สนใจเข้าร่วมกิจกรรมสืบสานประเพณี วัฒนธรรม และภูมิปัญญาท้องถิ่น	8) ประชากรที่สนใจเข้าร่วมกิจกรรมสืบสานประเพณี วัฒนธรรมและภูมิปัญญาท้องถิ่น มีร้อยละ 30 ของประชากรทั้งหมด	55 %	35 %	40 %	45 %	50 %	55 %
3. ประชาชนได้รับการบริการสะดวก รวดเร็ว	1) ร้อยละของประชาชนที่มีความพึงพอใจในคุณภาพการให้บริการ	1) ประชาชนมีความพึงพอใจในการบริหารงาน มีร้อยละ 75 ของประชาชนทั้งหมด	100 %	80 %	85 %	90 %	95 %	100 %

จุดมุ่งหมายเพื่อการพัฒนาท้องถิ่น (Goals)	ตัวชี้วัด (KPIs)	ข้อมูลพื้นฐาน (Baseline Data)	เป้าหมาย (Targets)					
			ปี 51-55	ปี 51	ปี 52	ปี 53	ปี 54	ปี 55
	2) จำนวนบุคลากรที่ได้รับ การพัฒนาคุณภาพในการ ให้บริการ	2) จำนวนบุคลากรใน สำนักงานฯ มีจำนวน 17 คน	17 คน	10 คน	7 คน	-	-	-
	3) ร้อยละของประชาชนที่ สนใจออกไปใช้สิทธิเลือกตั้ง	3) ประชาชนไปใช้สิทธิ เลือกตั้งมีร้อยละ 70 ของ จำนวนผู้มีสิทธิเลือกตั้ง	85 %	72 %	75 %	80 %	82 %	85 %
	4) ร้อยละของประชาชนที่มี ช่องทางในการรับรู้ข้อมูล ข่าวสารที่ทันสมัย	4) ประชาชนที่มีช่องทางใน การรับรู้ข้อมูลข่าวสารที่ ทันสมัยมีร้อยละ 60 ของ ประชาชนทั้งหมด	90 %	70 %	75 %	80 %	85 %	90 %
	5) ร้อยละของประชาชนที่ สนใจในกิจกรรมวันสำคัญ แห่งชาติ	5) ประชาชนที่สนใจใน กิจกรรมวันสำคัญแห่งชาติมี ร้อยละ 30 ของประชากร ทั้งหมด	55 %	35 %	40 %	45 %	50 %	55 %

จุดมุ่งหมายเพื่อการพัฒนาท้องถิ่น (Goals)	ตัวชี้วัด (KPIs)	ข้อมูลพื้นฐาน (Baseline Data)	เป้าหมาย (Targets)					
			ปี 51-55	ปี 51	ปี 52	ปี 53	ปี 54	ปี 55
4. ประชาชนมีอาชีพและมีรายได้เพียงพอ	1) ร้อยละของครัวเรือนที่มีรายได้มากกว่ารายจ่าย	1) ครัวเรือนที่มีรายได้มากกว่ารายจ่ายมีร้อยละ 75 ของครัวเรือนทั้งหมด	100 %	80 %	85 %	90 %	95 %	100 %
	2) ร้อยละของครัวเรือนเกษตรกรที่มีแหล่งน้ำเพื่อการเกษตรเพียงพอ	2) ครัวเรือนเกษตรกรที่มีแหล่งน้ำเพื่อการเกษตรเพียงพอมีร้อยละ 75 ของครัวเรือนเกษตรกรทั้งหมด	100 %	80 %	85 %	90 %	95 %	100 %
	3) จำนวนแหล่งท่องเที่ยวที่ได้รับการพัฒนาเพิ่มศักยภาพ	3) มีแหล่งท่องเที่ยวจำนวน 7 แห่งที่ต้องพัฒนาเพิ่มศักยภาพ	7 แห่ง	2 แห่ง	1 แห่ง	2 แห่ง	1 แห่ง	1 แห่ง
5. มีทรัพยากรธรรมชาติยั่งยืน สิ่งแวดล้อมไม่เป็นมลพิษ	1) ร้อยละของพื้นที่ป่าไม้ที่ยังมีสภาพสมบูรณ์ไม่ถูกรุกรนจากราษฎร	1) จำนวนพื้นที่ป่าไม้ที่ยังมีสภาพสมบูรณ์ไม่ถูกรุกรนมีร้อยละ 60 ของจำนวนพื้นที่ป่าไม้ทั้งหมด	85 %	65 %	70 %	75 %	80 %	85 %

จุดมุ่งหมายเพื่อการพัฒนาท้องถิ่น (Goals)	ตัวชี้วัด (KPIs)	ข้อมูลพื้นฐาน (Baseline Data)	เป้าหมาย (Targets)					
			ปี 51-55	ปี 51	ปี 52	ปี 53	ปี 54	ปี 55
	2) จำนวนพื้นที่โครงการ อนุรักษ์พันธุกรรมพืชที่ได้รับ การพัฒนา	2) พื้นที่โครงการอนุรักษ์ พันธุกรรมพืช 300 ไร่ ที่ยัง ไม่ได้รับการพัฒนา	300 ไร่	60 ไร่	60 ไร่	60 ไร่	60 ไร่	60 ไร่
	3) จำนวนหมู่บ้านที่มีการ กำจัดขยะอย่างถูกหลัก อนามัย	3) ทุกหมู่บ้านจำนวน 14 หมู่บ้านยังไม่มีกำจัดขยะ อย่างถูกหลักอนามัย	14 หมู่บ้าน	4 หมู่บ้าน	3 หมู่บ้าน	3 หมู่บ้าน	2 หมู่บ้าน	2 หมู่บ้าน

บทที่ 5

ยุทธศาสตร์และแนวทางการพัฒนาองค์การบริหารส่วนตำบลครน

ยุทธศาสตร์การพัฒนา	แนวทางการพัฒนา	หน่วยงานที่รับผิดชอบ
1. ยุทธศาสตร์การพัฒนาด้านโครงสร้างพื้นฐาน	1.1 ปรับปรุงและซ่อมแซมถนน ก่อสร้างถนน ท่อเหลี่ยม คสล. สะพาน 1.2 ขยายเขตไฟฟ้า 1.3 ขยายเขตโทรศัพท์ 1.4 ก่อสร้างและปรับปรุงซ่อมแซม ขยายเขต ระบบประปาหมู่บ้าน	ส่วนโยธา ส่วนโยธา ส่วนโยธา ส่วนโยธา
2. ยุทธศาสตร์การพัฒนาทุนทางสังคม	2.1 สนับสนุนการปฏิรูประบบการศึกษา 2.2 พัฒนาด้านการสาธารณสุข 2.3 การจัดระเบียบสังคมเพื่อความปลอดภัยในชีวิตและทรัพย์สิน 2.4 ป้องกันและแก้ไขปัญหาเสพติด 2.4 การพัฒนาเด็ก เยาวชนและให้ความช่วยเหลือผู้ด้อยโอกาส 2.6 ส่งเสริมและสนับสนุนให้มีการเล่นกีฬาเพื่อสุขภาพ อนามัย 2.7 พัฒนาและส่งเสริมกิจกรรมทางศาสนา 2.8 พัฒนาและส่งเสริมงานประเพณี วัฒนธรรมและภูมิปัญญาท้องถิ่น	สำนักงานปลัด สำนักงานปลัด สำนักงานปลัด, ส่วนโยธา สำนักงานปลัด สำนักงานปลัด, ส่วนการคลัง สำนักงานปลัด, ส่วนโยธา สำนักงานปลัด สำนักงานปลัด

ยุทธศาสตร์การพัฒนา	แนวทางการพัฒนา	หน่วยงานที่รับผิดชอบ
3. ยุทธศาสตร์การพัฒนาระบบบริหารจัดการ และการเมืองการปกครอง	3.1 พัฒนาการบริหารจัดการและการให้บริการประชาชน 3.2 พัฒนานุคลากรให้มีคุณภาพในการให้บริการ 3.3 พัฒนาการเมืองการปกครองในระบบประชาธิปไตย 3.4 เพิ่มช่องทางในการรับรู้ข้อมูลข่าวสารให้แก่ประชาชน 3.5 ส่งเสริมกิจกรรมวันสำคัญแห่งชาติ	สำนักงานปลัด, ส่วนการคลัง, ส่วนโยธา สำนักงานปลัด, ส่วนการคลัง, ส่วนโยธา สำนักงานปลัด สำนักงานปลัด, ส่วนโยธา สำนักงานปลัด
4. ยุทธศาสตร์การพัฒนาด้านเศรษฐกิจ	4.1 พัฒนาและส่งเสริมอาชีพให้แก่ประชาชน 4.2 พัฒนาและปรับปรุงแหล่งน้ำเพื่อการเกษตร 4.3 พัฒนาและส่งเสริมการท่องเที่ยว	สำนักงานปลัด ส่วนโยธา สำนักงานปลัด, ส่วนโยธา
5. ยุทธศาสตร์การพัฒนาด้านสิ่งแวดล้อม	5.1 เพิ่มประสิทธิภาพการบริหารจัดการทรัพยากรธรรมชาติและสิ่งแวดล้อม 5.2 พัฒนาพื้นที่โครงการอนุรักษ์พันธุกรรมพืชตามแนวพระราชดำริ 5.3 บำบัดและจัดการขยะ	สำนักงานปลัด, ส่วนโยธา สำนักงานปลัด, ส่วนโยธา สำนักงานปลัด, ส่วนโยธา

การนำแผนยุทธศาสตร์การพัฒนา อบต.เขากอบ
ไปสู่การปฏิบัติและการติดตามประเมินผล

6.1 องค์กรรับผิดชอบในการติดตามและประเมินผล

ได้แก่ คณะกรรมการติดตามและประเมินผลแผนพัฒนา อบต.เขากอบ ซึ่งมี
รายนามคณะกรรมการดังนี้

1.	นายเจนวิทย์ นาคแท้	ประธานกรรมการ
2.	นายสุวรรณ เขตตะเคียน	รองประธานกรรมการ
3.	นายอำพัน คำธร	กรรมการ
4.	นายสุรเชษฐ์ วรรณแสงทอง	กรรมการ
5.	นายสากล นิ่มนวล	กรรมการ
6.	นายสุชอบ แก้วเพ็ง	กรรมการ
7.	นางยุพา คุณชล	กรรมการ
8.	นางศันสิธร จงการ	กรรมการ
9.	นายไชยา คงนคร	กรรมการ
10.	นายจรูญ แก้วละเอียด	กรรมการ
11.	นายบรรเจิด ทิงเหม	กรรมการและเลขานุการ

คณะกรรมการมีหน้าที่ดังนี้

- (1) กำหนดแนวทาง วิธีการในการติดตามและประเมินผลแผนพัฒนา
- (2) ดำเนินการติดตามและประเมินผลแผนพัฒนา
- (3) รายงานผลและเสนอความเห็นซึ่งได้จากการติดตามและประเมินผลแผนพัฒนา
ต่อผู้บริหารท้องถิ่นเพื่อให้ผู้บริหารท้องถิ่นเสนอต่อสภาท้องถิ่น

คณะกรรมการ

- พัฒนาท้องถิ่น และประกาศผลการติดตามและประเมินผลแผนพัฒนาให้
ประชาชนในท้องถิ่นทราบ โดยทั่วกันอย่างน้อยปีละหนึ่งครั้ง ภายในเดือน
ธันวาคมของทุกปี ทั้งนี้ให้ปิดประกาศโดยเปิดเผยไม่น้อยกว่าสามสิบวัน
- (4) แต่งตั้งคณะอนุกรรมการหรือคณะทำงานเพื่อช่วยปฏิบัติงานตามที่เห็นสมควร

การกำหนดวิธีการติดตามและประเมินผล

การติดตามและประเมินผลแผนพัฒนา อบต.ครน โดยใช้แบบรายงาน 3 แบบตามรูปแบบที่กรมส่งเสริมการปกครองท้องถิ่นกำหนดเป็นแนวทางไว้ คือ

1. แบบประเมินผลแผนพัฒนา
ใช้แบบรายงาน แบบที่ 1 การประเมินการจัดทำแผนยุทธศาสตร์ขององค์กรปกครองส่วนท้องถิ่น
2. แบบติดตามแผนพัฒนา
ใช้แบบรายงาน แบบที่ 2 แบบติดตามและประเมินผลการดำเนินงานขององค์กรปกครองส่วนท้องถิ่น
3. แบบประเมินผลแผนพัฒนา
ใช้แบบรายงาน 3 แบบ คือ
 - 3.1 แบบประเมินผลการดำเนินงานตามแผนยุทธศาสตร์
 - 3.2 แบบประเมินความพอใจต่อผลการดำเนินงานขององค์กร อบต.ในภาพรวม
 - 3.3 แบบประเมินความพอใจต่อผลการดำเนินงานขององค์กร อบต. ในแต่ละยุทธศาสตร์

(รายละเอียดแบบประเมินและแบบติดตาม ใน ภาค ผนวก)

การกำหนดช่วงเวลาในการติดตามและประเมินผล

ระบบติดตาม			ระบบประเมินผล		
ผู้ประเมิน	รายงาน	ระยะเวลา 1	ผู้ประเมิน	รายงาน	ระยะเวลา
อบต., คณะกรรมการ ติดตามฯ	1. ใช้แบบรายงานที่ 2 แบบติดตามผลการ ดำเนินงานของ อบต. ราย ไตรมาส (3 เดือน) 2. ส่งรายงานให้ คณะกรรมการติดตามและ ประเมินผลแผนพัฒนา	ทุกๆ 3 เดือน	อบต., คณะกรรมการ ติดตามฯ	1. ใช้แบบรายงานที่ 1 การกำกับ จัดทำแผนยุทธศาสตร์ ของ อบต. 2. ส่งรายงานให้คณะกรรมการติดตาม และประเมินผลแผนพัฒนา	เมื่อ อบต. ประกาศใช้ แผน
				1. ใช้แบบรายงานที่ 3/1 แบบ ประเมินผลการดำเนินงานตาม ยุทธศาสตร์ 2. ใช้แบบรายงานที่ 3/2 แบบประเมิน ความพอใจต่อผลการดำเนินงานของ อบต. ในภาพรวม 3. ใช้แบบรายงานที่ 3/3 แบบประเมิน ความพอใจต่อผลการดำเนินงานของ อบต. ในแต่ละยุทธศาสตร์ 4. ส่งรายงานให้คณะกรรมการติดตาม และประเมินผลแผนพัฒนา	ทุกๆ 1 ปี (ภายใน ธันวาคม)
คณะกรรมการ ติดตามฯ	1. ตรวจสอบรายงาน 2. วิเคราะห์รายงานตาม แบบ 3. รายงานผลให้ผู้บริหาร ทราบ	15 วัน นับตั้งแต่ รับ รายงาน	คณะกรรมการ ติดตามฯ	1. ตรวจสอบรายงาน 2. วิเคราะห์รายงานตามแบบ 3. เสนอผู้บริหารทราบ	15 วัน นับตั้งแต่รับ รายงาน
			ผู้บริหาร	1. เสนอสภาเพื่อทราบ 2. ประกาศให้ประชาชนทราบ	1.ภายใน ธันวาคม 2.ประกาศ ไม่น้อยกว่า 30วัน

ภาคผนวก

แบบที่ 1 การกำกับการจัดทำแผนยุทธศาสตร์ขององค์กรปกครองส่วนท้องถิ่น

คำชี้แจง : แบบที่ 1 เป็นแบบประเมินตนเองในการจัดทำแผนยุทธศาสตร์ขององค์กรปกครองส่วนท้องถิ่น โดยจะทำการประเมินและรายงานทุก ๆ ครั้ง หลังจากที่ยังองค์กรปกครองส่วนท้องถิ่นได้ประกาศใช้แผนยุทธศาสตร์แล้ว

ชื่อองค์กรปกครองส่วนท้องถิ่นองค์การบริหารส่วนตำบลเขากอบ.....

ประเด็นการประเมิน	มี การ ดำเนินงาน	ไม่มี การ ดำเนินงาน
ส่วนที่ 1 คณะกรรมการพัฒนาท้องถิ่น		
1. มีการจัดตั้งคณะกรรมการพัฒนาท้องถิ่นเพื่อจัดทำแผนพัฒนาท้องถิ่น		
2. มีการจัดประชุมคณะกรรมการพัฒนาท้องถิ่นเพื่อจัดทำแผนพัฒนาท้องถิ่น		
3. มีการจัดประชุมอย่างต่อเนื่องสม่ำเสมอ		
4. มีการจัดตั้งคณะกรรมการสนับสนุนการจัดทำแผนพัฒนาท้องถิ่น		
5. มีการจัดประชุมคณะกรรมการสนับสนุนการจัดทำแผนพัฒนาท้องถิ่น		
6. มีคณะกรรมการพัฒนาท้องถิ่นและประชาคมท้องถิ่นพิจารณาวางแผนยุทธศาสตร์การพัฒนา		
ส่วนที่ 2 การจัดทำแผนการพัฒนาท้องถิ่น		
7. มีการรวบรวมข้อมูลและปัญหาสำคัญของท้องถิ่นมาจัดทำฐานข้อมูล		
8. มีการเปิดโอกาสให้ประชาชนเข้ามามีส่วนร่วมในการจัดทำแผน		
9. มีการวิเคราะห์ศักยภาพของท้องถิ่น (swot) เพื่อประเมินสถานการณ์การพัฒนาท้องถิ่น		
10. มีการกำหนดวิสัยทัศน์และภารกิจหลักการพัฒนาท้องถิ่นที่สอดคล้องกับศักยภาพของท้องถิ่น		
11. มีการกำหนดวิสัยทัศน์และภารกิจหลักการพัฒนาท้องถิ่นที่สอดคล้องกับยุทธศาสตร์จังหวัด		
12. มีการกำหนดจุดมุ่งหมายเพื่อการพัฒนาที่ยั่งยืน		
13. มีการกำหนดเป้าหมายการพัฒนาท้องถิ่น		
14. มีการกำหนดยุทธศาสตร์การพัฒนาและแนวทางการพัฒนา		
15. มีการกำหนดยุทธศาสตร์ที่สอดคล้องกับยุทธศาสตร์ของจังหวัด		
16. มีการอนุมัติและประกาศใช้แผนยุทธศาสตร์การพัฒนา		
17. มีการจัดทำบัญชีกลุ่ม โครงการในแผนยุทธศาสตร์		
18. มีการกำหนดรูปแบบการติดตามประเมินผลแผนยุทธศาสตร์		

5. การเบิกจ่ายงบประมาณ ปี

ยุทธศาสตร์	งบปกติ		เงินสะสม		งบหน่วยงานอื่น		รวม	
	จำนวนเงิน	ร้อยละ	จำนวนเงิน	ร้อยละ	จำนวนเงิน	ร้อยละ	จำนวนเงิน	ร้อยละ
1...								
2...								
ฯลฯ								
รวม								

ส่วนที่ 3 ผลการดำเนินงานตามโครงการที่ได้รับเงินอุดหนุนเฉพาะกิจ

6. โครงการที่ได้รับเงินอุดหนุนเฉพาะกิจประจำปี

โครงการ	ผลการดำเนินงาน			งบประมาณ	
	ดำเนินการเสร็จแล้ว	อยู่ในระหว่างดำเนินการ	ยังไม่ได้ดำเนินการ	งบประมาณที่ได้รับ	งบประมาณที่เบิกจ่ายไป
-	-	-	-	-	-
รวม	-	-	-	-	-

ส่วนที่ 4 ปัญหาและอุปสรรคในการปฏิบัติงาน

- 1. จำนวนงบประมาณ ไม่เพียงพอในการดำเนินงาน

แบบที่ 3/1 แบบประเมินผลการดำเนินงานตามแผนยุทธศาสตร์

คำชี้แจง : แบบที่ 3/1 เป็นประเมินตนเอง โดยมีวัตถุประสงค์เพื่อใช้ประเมินผลการดำเนินงานขององค์กรปกครองส่วนท้องถิ่นตามยุทธศาสตร์ที่กำหนดไว้ และมีกำหนดระยะเวลาในการรายงานปี ละ 1 ครั้ง หลังจากสิ้นสุดปีงบประมาณ

ส่วนที่ 1 ข้อมูลทั่วไป

1. ชื่อองค์กรปกครองส่วนท้องถิ่น.....องค์การบริหารส่วนตำบลเขากอบ

2. วัน/เดือน/ปีที่รายงาน.....

ส่วนที่ 2 ยุทธศาสตร์และโครงการในปี

3. ยุทธศาสตร์และจำนวน โครงการที่ปรากฏอยู่ในแผนและจำนวน โครงการที่ได้ปฏิบัติ

3. จำนวนโครงการและงบประมาณตามแผนพัฒนา 3 ปี

ยุทธศาสตร์	จำนวน โครงการ	
	จำนวน โครงการ ที่ปรากฏอยู่ในแผน	จำนวนโครงการ ที่ได้ปฏิบัติ
1...		
2...		
ฯลฯ		
รวม		

แบบที่ 3/2 แบบประเมินความพึงพอใจต่อผลการดำเนินงานขององค์กรปกครองส่วนท้องถิ่นในภาพรวม

(คิดเป็นร้อยละ)

ประเด็น	พอใจมาก (10)	พอใจ(7)	พอใจน้อย (4)
1) มีการเปิดโอกาสให้ประชาชนมีส่วนร่วมในโครงการ/กิจกรรม			
2) มีการประชาสัมพันธ์ให้ประชาชนรับรู้ข้อมูลของโครงการ/กิจกรรม			
3) มีการเปิดโอกาสให้ประชาชนแสดงความคิดเห็นในโครงการ/กิจกรรม			
4) มีการรายงานผลการดำเนินงานของโครงการ/กิจกรรมให้ประชาชนทราบ			
5) มีความโปร่งใสในการดำเนินโครงการ/กิจกรรม			
6) การดำเนินงานเป็นไปตามระยะเวลาที่กำหนด			
7) ผลการดำเนินโครงการ/กิจกรรมนำไปสู่การแก้ไขปัญหาของประชาชนในท้องถิ่น			
8) การแก้ไขปัญหาและการตอบสนองความต้องการของประชาชน			
9) ประโยชน์ที่ประชาชนได้รับจากการดำเนินโครงการ/กิจกรรม			
ภาพรวม			

แบบที่ 3/3 แบบประเมินความพึงพอใจต่อผลการดำเนินงานของ อปท. ในแต่ละยุทธศาสตร์

ผลการดำเนินงานในแต่ละยุทธศาสตร์

ยุทธศาสตร์ที่ 1.....

1) ความพึงพอใจของผู้เกี่ยวข้อง (คิดเป็นร้อยละ)

ประเด็น	พอใจมาก (10)	พอใจ(7)	พอใจน้อย (4)
1) มีการเปิดโอกาสให้ประชาชนมีส่วนร่วมในโครงการ/กิจกรรม			
2) มีการประชาสัมพันธ์ให้ประชาชนรับรู้ข้อมูลของโครงการ/กิจกรรม			
3) มีการเปิดโอกาสให้ประชาชนแสดงความคิดเห็นในโครงการ/กิจกรรม			
4) มีการรายงานผลการดำเนินงานของโครงการ/กิจกรรมให้ประชาชนทราบ			
5) มีความโปร่งใสในการดำเนินโครงการ/กิจกรรม			
6) การดำเนินงานเป็นไปตามระยะเวลาที่กำหนด			
7) ผลการดำเนินโครงการ/กิจกรรมนำไปสู่การแก้ไขปัญหาของประชาชนในท้องถิ่น			
8) การแก้ไขปัญหาและการตอบสนองความต้องการของประชาชน			
9) ประโยชน์ที่ประชาชนได้รับจากการดำเนินโครงการ/กิจกรรม			
ภาพรวม			

2) การเปลี่ยนแปลงของชุมชนตามตัวชี้วัดที่เลือก

ตัวชี้วัดที่เลือก	หน่วย	ผลการดำเนินงาน		
		ก่อน ดำเนินการ (จำนวน)	หลัง ดำเนินการ (จำนวน)	เพิ่ม/ลด

