



บันทึกข้อความ

ส่วนราชการ สำนักปลัด องค์การบริหารส่วนตำบลครน

ที่ ขพ ๗๒๒๐๑/๘๘๘

วันที่ ๒๖ พฤศจิกายน ๒๕๖๗

เรื่อง รายงานผลการบริหารและพัฒนาทรัพยากรบุคคล ประจำปีงบประมาณ พ.ศ. ๒๕๖๗

เรียน นายกองค์การบริหารส่วนตำบลครน

ตามที่ องค์การบริหารส่วนตำบลครน ได้จัดทำนโยบายการบริหารทรัพยากรบุคคล ประจำปี พ.ศ. ๒๕๖๗ เพื่อการพัฒนาบุคลากรให้มีความรู้ทักษะ ทักษะที่ดี มีคุณธรรมและจริยธรรม อันจะทำให้ปฏิบัติหน้าที่ได้อย่างมีประสิทธิภาพและเกิดประสิทธิผลในด้านต่างๆ นั้น

ดังนั้น สำนักปลัด องค์การบริหารส่วนตำบลครน จึงขอรายงานผลการบริหารและพัฒนาทรัพยากรบุคคลประจำปีงบประมาณ พ.ศ. ๒๕๖๗ รายละเอียดปรากฏตามเอกสารที่แนบมาพร้อมนี้

จึงเรียนมาเพื่อโปรดทราบ

(นายอานนท์ เทวบิน)

นักทรัพยากรบุคคลชำนาญการ

ความเห็นหัวหน้าสำนักปลัด

- เพื่อโปรดทราบ

(นางสมสุข รัตนพันธ์)
หัวหน้าสำนักปลัด

ความเห็นปลัดองค์การบริหารส่วนตำบล

- เพื่อทราบ

(นายนพดล มณีรัตน์)
ปลัดองค์การบริหารส่วนตำบล

ความเห็นนายกองค์การบริหารส่วนตำบลครน

- ทราบ

(นายบุญชวน กายสะอาด)
นายกองค์การบริหารส่วนตำบลครน

**รายงานผลการบริหารและพัฒนาทรัพยากรบุคคลประจำปี ขององค์การบริหารส่วนตำบลครน
ประจำปีงบประมาณ ๒๕๖๗**

เพื่อให้เป็นไปตามพระราชบัญญัติระเบียบบริหารงานบุคคลส่วนท้องถิ่น พ.ศ. ๒๕๔๒ พระราชบัญญัติข้อมูลข่าวสารของราชการ พ.ศ.๒๕๔๐ พระราชกฤษฎีกาว่าด้วยหลักเกณฑ์และวิธีการบริหารกิจการบ้านเมืองที่ดี พ.ศ.๒๕๔๖ รองรับการกิจตามแผนการปฏิรูปประเทศและยุทธศาสตร์ชาติ ๒๐ ปี (พ.ศ.๒๕๖๑ -๒๕๘๐) รวมทั้งให้สอดคล้องกับการประเมินคุณธรรมและความโปร่งใสในการดำเนินงานของหน่วยงานภาครัฐ (Integrity and Transparency Assessment : ITA) องค์การบริหารส่วนตำบลครน จึงกำหนดนโยบายการบริหารทรัพยากรบุคคล เพื่อใช้เป็นแนวทางในการบริหารทรัพยากรบุคคลของหน่วยงาน และส่งเสริมให้บุคลากรทุกประเภท ทุกระดับ มีส่วนร่วมในการผลักดันนโยบายให้บรรลุเป้าประสงค์ต่อไป ดังนี้

๑. วางแผนการบริหารอัตรากำลังให้มีความเหมาะสมและสอดคล้องกับบทบาทและภารกิจขององค์กร
๒. พัฒนาระบบฐานข้อมูลบุคลากรเพื่อวางแผนอัตรากำลังให้มีความครบถ้วน สมบูรณ์และเป็นปัจจุบัน
๓. พัฒนาบุคลากรให้มีความรู้ ทักษะ และสมรรถนะสอดคล้องกับยุทธศาสตร์และภารกิจขององค์กร เพื่อรองรับการเปลี่ยนแปลง
๔. ส่งเสริมและพัฒนาองค์กรมุ่งสู่การเป็นองค์กรแห่งการเรียนรู้
๕. เสริมสร้างคุณธรรมจริยธรรม และความโปร่งใสในการบริหารทรัพยากรบุคคล และสามารถตรวจสอบได้
๖. พัฒนาและส่งเสริมคุณภาพชีวิตให้มีความเหมาะสม และตรงกับความต้องการของบุคลากร

วัตถุประสงค์

เพื่อให้นายกองค์การบริหารส่วนตำบลครนได้ทราบผลการดำเนินการ เกี่ยวกับการบริหารงานบุคคล ประจำปี ๒๕๖๗ และใช้สำหรับการวางแผนเกี่ยวกับการพัฒนาทรัพยากรบุคคลในสังกัดในอนาคต

ชื่อหน่วยงาน/ส่วนราชการ องค์การบริหารส่วนตำบลครน

ปีงบประมาณ ๒๕๖๗

วัน/เดือน/ปี ที่รายงาน ๒๖ พฤศจิกายน ๒๕๖๗

๑. ผลการดำเนินการตามนโยบายหรือแผนการบริหารและพัฒนาทรัพยากรบุคคล ประจำปีงบประมาณ ๒๕๖๗ การดำเนินการ มีดังนี้

การวิเคราะห์สภาพแวดล้อม (SWOT Analysis) เป็นเครื่องมือในการประเมินสถานการณ์ สำหรับองค์กร ซึ่งช่วยผู้บริหารกำหนด จุดแข็งและจุดอ่อน ขององค์กร จากสภาพแวดล้อมภายใน โอกาสและอุปสรรคจากสภาพแวดล้อมภายนอก ตลอดจนผลกระทบจากปัจจัยต่างๆ ต่อการทำงานขององค์กร การวิเคราะห์ SWOT Analysis เป็นเครื่องมือในการวิเคราะห์สถานการณ์ เพื่อให้ผู้บริหารรู้จุดแข็ง จุดอ่อน โอกาส และอุปสรรคองค์กร ซึ่งจะช่วยให้ทราบว่าองค์กรได้เดินทางมาถูกทิศและไม่หลงทาง นอกจากนี้ยังบอกได้ว่าองค์กรมีแรงขับเคลื่อนไปยังเป้าหมายได้ดีหรือไม่ มั่นใจได้อย่างไรว่าระบบการทำงานในองค์กรยังมีประสิทธิภาพอยู่ มีจุดอ่อนที่จะต้องปรับปรุงอย่างไร ซึ่งการวิเคราะห์สภาพแวดล้อม SWOT Analysis ดังนี้

๑) ปัจจัยภายใน (Internal Environment Analysis) ได้แก่

๑.๑ S มาจาก Strengths

หมายถึง จุดเด่นหรือจุดแข็ง ซึ่งเป็นผลมาจากปัจจัยภายใน เป็นข้อดีที่เกิดจากสภาพแวดล้อมภายในองค์กร เช่น จุดแข็งด้านกำลังคน จุดแข็งด้านการเงิน จุดแข็งด้านการผลิต จุดแข็ง ด้านทรัพยากรบุคคล องค์กรจะต้องใช้ประโยชน์จากจุดแข็งในการกำหนดกลยุทธ์

๑.๒ W มาจาก Weaknesses

หมายถึง จุดด้อยหรือจุดอ่อน ซึ่งเป็นผลมาจากปัจจัยภายใน เป็นปัญหาหรือข้อบกพร่องที่เกิดจากสภาพแวดล้อมภายในต่างๆ ขององค์กรซึ่งองค์กรจะต้องหาวิธีในการแก้ปัญหา

๒) ปัจจัยภายนอก (External Environment Analysis) ได้แก่

๒.๑ O มาจาก Opportunities

หมายถึง โอกาส เป็นผลจากการที่สภาพแวดล้อม ภายนอกขององค์กรเอื้อประโยชน์หรือส่งเสริมการดำเนินงานขององค์กร โอกาสแตกต่างจากจุดแข็งตรงที่โอกาสนั้น เป็นผลมาจากสภาพแวดล้อมภายนอก แต่จุดแข็งนั้นเป็นผลมาจากสภาพแวดล้อมภายใน ผู้บริหารที่ดีจะต้องเสาะแสวงหาโอกาสอยู่เสมอและใช้ประโยชน์จากโอกาส

๒.๒ T มาจาก Threats

หมายถึง อุปสรรค เป็นข้อจำกัดที่เกิดจากสภาพแวดล้อม ภายนอก ซึ่งการบริหารจำเป็นต้องปรับกลยุทธ์ให้สอดคล้องและพยายามขจัดอุปสรรคต่างๆ ที่เกิดขึ้นให้ได้จริง

วิเคราะห์ปัจจัยภายใน ภายนอก โอกาส และข้อจำกัด (SWOT)

ในการจัดทำแผนพัฒนาบุคลากรขององค์การบริหารส่วนตำบลครน

- ๑. การวิเคราะห์สภาพแวดล้อมด้านการบริหารจัดการ (Management)
- ๒. การวิเคราะห์สภาพแวดล้อมด้านคน (Man)
- ๓. การวิเคราะห์สภาพแวดล้อมด้านเงิน (Money)
- ๔. การวิเคราะห์สภาพแวดล้อมด้านเครื่องมืออุปกรณ์ (Machine)
- ๕. การวิเคราะห์สภาพแวดล้อมด้านศีลธรรม (Morality) และพฤติกรรม

จุดแข็ง S	จุดอ่อน W	โอกาส O	ข้อจำกัด T
การวิเคราะห์สภาพแวดล้อมด้านการบริหารจัดการ (Management)			
- มีระเบียบกฎหมายเฉพาะในการทำงานท้องถิ่น	- มีระบบอุปถัมภ์ในองค์กร ยากต่อการบริหารจัดการ	- มีอิสระในการแสดงความคิดเห็นและเปิดโอกาสให้บุคลากรมีส่วนร่วม	- ระเบียบกฎหมายเปลี่ยนแปลงบ่อยครั้งเกิดปัญหาในการบริหารจัดการที่ต่อเนื่อง - ระเบียบ กระทรวงมหาดไทย หนังสือชักซ้อม ไม่มีความชัดเจน ขาดแนวทางในการดำเนินการที่ถูกต้อง

การวิเคราะห์สภาพแวดล้อมด้านคน (Man)			
- สามารถเปิดกรอบ อัตรากำลังตามภาระงานที่ เกิดขึ้นได้ - มีบุคลากรทาง สาธารณสุขในสังกัดสะดวก ต่อการรับบริการ สาธารณสุข - ขอบเขตการทำงานมี ความชัดเจนตามมาตรฐาน กำหนดตำแหน่ง	- บุคลากรมีความรู้ ความสามารถที่แตกต่างกัน ทำงานแทนกันไม่ได้ - ขาดการประเมินผลการ ปฏิบัติงานอย่างมี ประสิทธิภาพ	- ให้บริการสาธารณสุข รวดเร็วทั่วถึง	- บุคลากรบางส่วนได้รับการ บรรจุแล้วถึงเวลาโอนกลับ ภูมิลำเนา
การวิเคราะห์สภาพแวดล้อมด้านเงิน (Money)			
- งบประมาณรายจ่าย ประจำปีมีเพียงพอต่อการ พัฒนาบุคลากร	- งบประมาณที่ใช้ในการ พัฒนารายบุคคลได้รับการ จัดสรรน้อย	- องค์กรบริหารส่วน ตำบลสามารถให้ งบประมาณในการเข้ารับ การพัฒนาทันต่อเวลา	
การวิเคราะห์สภาพแวดล้อมด้านเครื่องมืออุปกรณ์ (Machine)			
- มีวัสดุ ครุภัณฑ์ อาคาร สถานที่ เครื่องอำนวยความสะดวก ความสะดวกทั่วถึง	- บุคลากรยังขาดทักษะใน การใช้เครื่องมือเทคโนโลยี ที่มีในการทำงาน	- เทคโนโลยีที่มีสามารถ ทำงานได้รวดเร็วและ ทันเวลาและเหตุการณ์	- เทคโนโลยีมีปัญหาตาม สภาพอากาศและที่ตั้งทำให้ไม่ สามารถทำงานได้ในเวลา เร่งด่วน

จุดแข็ง S	จุดอ่อน W	โอกาส O	ข้อจำกัด T
การวิเคราะห์สภาพแวดล้อมด้านศีลธรรม (Morality) และพฤติกรรม			
- องค์กรบริหารส่วน ตำบล ตั้งงบประมาณ สำหรับส่งเสริมคุณธรรม จริยธรรมทุกปี	- บุคลากรหลากหลาย ประเภทตำแหน่ง หลากหลายคุณวุฒิ และ ประสบการณ์ทำให้ไม่ เข้าใจระบบคุณธรรม จริยธรรมเท่าที่ควร	- บุคลากรมีการทำงานเป็น ทีมและสามัคคีกันรับฟัง ความคิดเห็นซึ่งกันและกัน ยอมรับการเปลี่ยนแปลง และจิตสาธารณะ - บุคลากรนับถือศาสนา เดียวกัน สะดวกต่อการ ดำเนินกิจกรรมส่วนรวม	

รายงานผลการบริหารและพัฒนาทรัพยากรบุคคล ขององค์การบริหารส่วนตำบลครน
ประจำปีงบประมาณ พ.ศ. ๒๕๖๗

โครงการ/กิจกรรม	งบประมาณ ที่ได้รับ จัดสรร	ผลการ เบิกจ่าย งบประมาณ (บาท)	ระยะเวลาในการ ดำเนินการ		ผลการดำเนินงาน	สถิติอัตรากำลัง / ตำแหน่ง		จำนวนผู้เข้ารับ การฝึกอบรม/ พัฒนา ทรัพยากร บุคคล
			วัน เดือน ปี เริ่ม โครงการ	วัน เดือน ปี สิ้นสุด โครงการ		ตำแหน่ง	อัตรากำลัง	
๑. โครงการฝึกอบรมเชิง ปฏิบัติการ หลักสูตร “แนว ทางการจัดการกองทุน หลักประกันสุขภาพท้องถิ่น ปีงบประมาณ ๒๕๖๗ และ ค่าบริการดูแลระยะยาวด้าน สาธารณสุขสำหรับผู้สูงอายุ ที่มี ภาวะพึ่งพิง (LTC) ที่มีการแก้ไข เปลี่ยนแปลงและการใช้ โปรแกรมรูปแบบใหม่ (OBT Version ๒๕๖๖)” รุ่นที่ ๒ ระหว่างวันที่ ๑๐ - ๑๒ พฤศจิกายน ๒๕๖๖ ณ โรงแรม เอสดี อเวนิว กรุงเทพมหานคร	ข้อบัญญัติ ประจำปี งบประมาณ พ.ศ.๒๕๖๗ จำนวน ๓๐๐,๐๐๐ บาท	๖,๙๗๔	๑๐ พ.ย.๖๖	๑๒ พ.ย.๖๖	- จัดทำเจตจำนงเพื่อเข้ารับ การฝึกอบรม - จัดทำบันทึกขออนุญาตเข้า ร่วมฝึกอบรม - จัดทำบันทึกยืมเงินเพื่อเข้า ร่วมฝึกอบรม - จัดทำรายงานการฝึกอบรม	- นักวิชาการสาธารณสุข (สำนักปลัด)	๑	๑ คน

รายงานผลการบริหารและพัฒนาทรัพยากรบุคคล ขององค์การบริหารส่วนตำบลครน
ประจำปีงบประมาณ พ.ศ. ๒๕๖๗

โครงการ/กิจกรรม	งบประมาณที่ได้รับจัดสรร	ผลการเบิกจ่ายงบประมาณ (บาท)	ระยะเวลาในการดำเนินการ		ผลการดำเนินงาน	สถิติอัตรากำลัง / ตำแหน่ง		จำนวนผู้เข้ารับการฝึกอบรม/พัฒนาทรัพยากรบุคคล
			วัน เดือน ปี เริ่มโครงการ	วัน เดือน ปี สิ้นสุดโครงการ		ตำแหน่ง	อัตรากำลัง	
๒. โครงการฝึกอบรมหลักสูตร “แนวทางปฏิบัติตามระเบียบกระทรวงมหาดไทย ว่าด้วยการรับเงิน การเบิกจ่ายเงิน การฝากเงิน การเก็บ รักษาเงิน และการตรวจเงินของอปท.(ฉบับใหม่) การเบิกค่าใช้จ่ายการบริหารงาน การจัดฝึกอบรม การจัดงาน การจัดซื้อจัดจ้างตาม ๖๑๑๙ พร้อมกับการบริหารงบประมาณ การช่วยเหลือประชาชนตามอำนาจหน้าที่ของ อปท.(ฉบับใหม่)” รุ่นที่ ๓ ระหว่างวันที่ ๑ - ๓ ธันวาคม ๒๕๖๖ ณ โรงแรมรอยัล ซิตี้ (ปิ่นเกล้า) กรุงเทพมหานคร	ข้อบัญญัติประจำปีงบประมาณ พ.ศ.๒๕๖๗ จำนวน ๔๐๐,๐๐๐ บาท	๓๗,๐๔๙๘	๑ ธ.ค.๖๖	๓ ธ.ค.๖๖	<ul style="list-style-type: none"> - จัดทำเจตจำนงเพื่อเข้ารับการฝึกอบรม - จัดทำบันทึกขออนุญาตเข้าร่วมฝึกอบรม - จัดทำบันทึกขออนุญาตเงินเพื่อเข้าร่วมฝึกอบรม - จัดทำรายงานการฝึกอบรม 	<ul style="list-style-type: none"> - ปลัด อบต. - ผอ.กองคลัง - นักวิชาการเงินและบัญชี - เจ้าพนักงานพัสดุ 	๑ ๑ ๑ ๑	๔ คน

รายงานผลการบริหารและพัฒนาทรัพยากรบุคคล ขององค์การบริหารส่วนตำบลครน
ประจำปีงบประมาณ พ.ศ. ๒๕๖๗

โครงการ/กิจกรรม	งบประมาณที่ได้รับจัดสรร	ผลการเบิกจ่ายงบประมาณ (บาท)	ระยะเวลาในการดำเนินการ		ผลการดำเนินงาน	สถิติอัตรากำลัง / ตำแหน่ง		จำนวนผู้เข้ารับการฝึกอบรม/พัฒนาทรัพยากรบุคคล
			วัน เดือน ปี เริ่มโครงการ	วัน เดือน ปี สิ้นสุดโครงการ		ตำแหน่ง	อัตรากำลัง	
๓. โครงการฝึกอบรมเชิงปฏิบัติการ หลักสูตร “วิธีสร้างรายการก่อสร้างตาม BOQ (Bill of Quantities) การสร้างสูตรพร้อมเทคนิคในการแก้ไขสูตรคำนวณต้นทุนต่อหน่วยและสูตรวัสดุรวมต่อหน่วยสำหรับการคำนวณราคากลางงานก่อสร้างในระบบอิเล็กทรอนิกส์” รุ่นที่ ๒ ระหว่างวันที่ ๘ - ๑๐ ธันวาคม ๒๕๖๖ ณ โรงแรมบีพี แกรนด์ ทาวเวอร์ อำเภอหาดใหญ่ จังหวัดสงขลา	ข้อบัญญัติประจำปีงบประมาณ พ.ศ.๒๕๖๗ จำนวน ๗๐,๐๐๐ บาท	๔,๙๐๐	๘ ธ.ค.๖๖	๑๐ ธ.ค.๖๖	<ul style="list-style-type: none"> - จัดทำเจตจำนงเพื่อเข้ารับการฝึกอบรม - จัดทำบันทึกขออนุญาตเข้าร่วมฝึกอบรม - จัดทำบันทึกยืมเงินเพื่อเข้าร่วมฝึกอบรม - จัดทำรายงานการฝึกอบรม 	- ผอ.กองช่าง	๑	๑ คน

รายงานผลการบริหารและพัฒนาทรัพยากรบุคคล ขององค์การบริหารส่วนตำบลครน
ประจำปีงบประมาณ พ.ศ. ๒๕๖๗

โครงการ/กิจกรรม	งบประมาณที่ได้รับจัดสรร	ผลการเบิกจ่ายงบประมาณ (บาท)	ระยะเวลาในการดำเนินการ		ผลการดำเนินงาน	สถิติอัตรากำลัง / ตำแหน่ง		จำนวนผู้เข้ารับการฝึกอบรม/พัฒนาทรัพยากรบุคคล
			วัน เดือน ปี เริ่มโครงการ	วัน เดือน ปี สิ้นสุดโครงการ		ตำแหน่ง	อัตรากำลัง	
๔. โครงการฝึกอบรมเชิงปฏิบัติการ การใช้งานระบบบูรณาการทะเบียนทรัพย์สิน (LTAX ONLINE) ประจำปีงบประมาณ พ.ศ. ๒๕๖๗ รุ่งที่ ๘ ระหว่างวันที่ ๒๔ - ๒๗ ธันวาคม ๒๕๖๖ ณ โรงแรมริเวอร์ไซด์ กรุงเทพมหานคร	ข้อบัญญัติประจำปีงบประมาณ พ.ศ.๒๕๖๗ จำนวน ๑๐๐,๐๐๐ บาท	๑๐,๗๓๖	๒๔ ธ.ค.๖๖	๒๗ ธ.ค.๖๖	<ul style="list-style-type: none"> - จัดทำเจตจำนงเพื่อเข้ารับการฝึกอบรม - จัดทำบันทึกขออนุญาตเข้าร่วมฝึกอบรม - จัดทำบันทึกยืมเงินเพื่อเข้าร่วมฝึกอบรม - จัดทำรายงานการฝึกอบรม 	<ul style="list-style-type: none"> - นักวิชาการจัดเก็บรายได้ - ผู้ช่วยเจ้าพนักงานจัดเก็บรายได้ 	๑ ๑	๒ คน

รายงานผลการบริหารและพัฒนาทรัพยากรบุคคล ขององค์การบริหารส่วนตำบลครน
ประจำปีงบประมาณ พ.ศ. ๒๕๖๗

โครงการ/กิจกรรม	งบประมาณที่ได้รับจัดสรร	ผลการเบิกจ่ายงบประมาณ (บาท)	ระยะเวลาในการดำเนินการ		ผลการดำเนินงาน	สถิติอัตรากำลัง / ตำแหน่ง		จำนวนผู้เข้ารับการฝึกอบรม/พัฒนาทรัพยากรบุคคล
			วัน เดือน ปี เริ่มโครงการ	วัน เดือน ปี สิ้นสุดโครงการ		ตำแหน่ง	อัตรากำลัง	
๕. โครงการฝึกอบรมหลักสูตร "การพัฒนาประสิทธิภาพในการเบิกจ่ายเงินตามระเบียบกระทรวงมหาดไทยว่าด้วยการรับเงิน การเบิกจ่ายเงิน การฝากเงิน การเก็บรักษาเงินและการตรวจเงินขององค์กรปกครองส่วนท้องถิ่น พ.ศ.๒๕๖๖ การเบิกค่าเช่าบ้าน ค่าใช้จ่ายในการจัดงาน การจัดกิจกรรมสาธารณะ การส่งเสริมกีฬา และการเบิกค่าใช้จ่ายในการบริหารงานขององค์กรปกครองส่วนท้องถิ่น	ข้อบัญญัติประจำปีงบประมาณ พ.ศ.๒๕๖๗ จำนวน ๓๐๐,๐๐๐ บาท	๑๒,๓๓๔	๒ ก.พ.๖๗	๕ ก.พ.๖๗	<ul style="list-style-type: none"> - จัดทำเจตจำนงเพื่อเข้ารับการฝึกอบรม - จัดทำบันทึกขออนุญาตเข้าร่วมฝึกอบรม - จัดทำบันทึกยืมเงินเพื่อเข้าร่วมฝึกอบรม - จัดทำรายงานการฝึกอบรม 	- ปลัด อบต.	๑	๑ คน

<p>พ.ศ.๒๕๖๖ และ พระราชบัญญัติการ จัดซื้อจัดจ้างและการ บริหารพัสดุภาครัฐ พ.ศ. ๒๕๖๐ รวมถึงระเบียบ กระทรวงการคลังว่าด้วย การจัดซื้อจัดจ้างและ การบริหารพัสดุภาครัฐ พ.ศ.๒๕๖๐ และการ ตรวจสอบตามกฎหมาย วินัยการเงินการคลัง" ระหว่างวันที่ ๒ - ๕ กุมภาพันธ์ ๒๕๖๗ ณ โรงแรมเซ็นไรส์ ลากูน โฮ เทลแอนด์กอล์ฟ อำเภอ เมืองฉะเชิงเทรา จังหวัด ฉะเชิงเทรา</p>								
--	--	--	--	--	--	--	--	--

รายงานผลการบริหารและพัฒนาทรัพยากรบุคคล ขององค์การบริหารส่วนตำบลครน
ประจำปีงบประมาณ พ.ศ. ๒๕๖๗

โครงการ/กิจกรรม	งบประมาณที่ได้รับจัดสรร	ผลการเบิกจ่ายงบประมาณ (บาท)	ระยะเวลาในการดำเนินการ		ผลการดำเนินงาน	สถิติอัตรากำลัง / ตำแหน่ง		จำนวนผู้เข้ารับการฝึกอบรม/พัฒนาทรัพยากรบุคคล
			วัน เดือน ปี เริ่มโครงการ	วัน เดือน ปี สิ้นสุดโครงการ		ตำแหน่ง	อัตรากำลัง	
๖. โครงการอบรมหลักสูตร “แนวทางปฏิบัติและเอกสารที่ใช้ตั้งแต่ขั้นตอน จัดทำ TOR ราคากลาง ทำสัญญา บริหารสัญญาควบคุมงาน ตรวจสอบพัสดุ ให้เชื่อมโยงถูกต้องตามระเบียบกฎหมาย และหนังสือสั่งการสำหรับช่าง พัสดู และคณะกรรมการตรวจสอบรับพัสดุ” รุ่นที่ ๑๒ ระหว่างวันที่ ๘ - ๑๐ มีนาคม ๒๕๖๗ ณ โรงแรมทวินโลตัส นครศรีธรรมราช จ. นครศรีธรรมราช	ข้อบัญญัติประจำปีงบประมาณ พ.ศ.๒๕๖๗ จำนวน ๗๐,๐๐๐ บาท	๔,๒๐๐	๘ มี.ค.๖๗	๑๐ มี.ค.๖๗	- จัดทำเจตจำนงเพื่อเข้ารับการฝึกอบรม - จัดทำบันทึกขออนุญาตเข้าร่วมฝึกอบรม - จัดทำบันทึกยืมเงินเพื่อเข้าร่วมฝึกอบรม - จัดทำรายงานการฝึกอบรม	- ผู้ช่วยนายช่างโยธา	๑	๑ คน

รายงานผลการบริหารและพัฒนาทรัพยากรบุคคล ขององค์การบริหารส่วนตำบลครน
ประจำปีงบประมาณ พ.ศ. ๒๕๖๗

โครงการ/กิจกรรม	งบประมาณที่ได้รับจัดสรร	ผลการเบิกจ่ายงบประมาณ (บาท)	ระยะเวลาในการดำเนินการ		ผลการดำเนินงาน	สถิติอัตรากำลัง / ตำแหน่ง		จำนวนผู้เข้ารับการฝึกอบรม/พัฒนาทรัพยากรบุคคล
			วัน เดือน ปี เริ่มโครงการ	วัน เดือน ปี สิ้นสุดโครงการ		ตำแหน่ง	อัตรากำลัง	
๗. โครงการอบรมหลักสูตร “เทคนิคการจัดทำข้อเสนอปรับปรุงตำแหน่ง การเขียนวิสัยทัศน์ และผลงานเพื่อเลื่อนระดับอย่างมีคุณภาพ การกำหนดตำแหน่ง “นักฉุกเฉินการแพทย์” “นักสาธารณสุข” และการบังคับใช้ประมวลจริยธรรมของ อปท. (ใหม่)” รุ่นที่ ๔ ระหว่างวันที่ ๒๒ - ๒๔ มีนาคม ๒๕๖๗ ณ โรงแรมสองพันบุรี จังหวัดสุพรรณบุรี	ข้อบัญญัติประจำปีงบประมาณ พ.ศ.๒๕๖๗ จำนวน ๓๐๐,๐๐๐ บาท	๑๐,๖๐๐	๒๒ มี.ค.๖๗	๒๔ มี.ค.๖๗	<ul style="list-style-type: none"> - จัดทำเจตจำนงเพื่อเข้ารับการฝึกอบรม - จัดทำบันทึกขออนุญาตเข้าร่วมฝึกอบรม - จัดทำบันทึกยืมเงินเพื่อเข้าร่วมฝึกอบรม - จัดทำรายงานการฝึกอบรม 	- นักทรัพยากรบุคคล	๑	๑ คน

รายงานผลการบริหารและพัฒนาทรัพยากรบุคคล ขององค์การบริหารส่วนตำบลครน
ประจำปีงบประมาณ พ.ศ. ๒๕๖๗

โครงการ/กิจกรรม	งบประมาณที่ได้รับจัดสรร	ผลการเบิกจ่ายงบประมาณ (บาท)	ระยะเวลาในการดำเนินการ		ผลการดำเนินงาน	สถิติอัตรากำลัง / ตำแหน่ง		จำนวนผู้เข้ารับการฝึกอบรม/พัฒนาทรัพยากรบุคคล
			วัน เดือน ปี เริ่มโครงการ	วัน เดือน ปี สิ้นสุดโครงการ		ตำแหน่ง	อัตรากำลัง	
๘. โครงการอบรม อบรมหลักสูตร แนวทางป้องกันการถูกฟ้องศาลปกครองในการพิจารณาการอุทธรณ์ การกำหนด Spec/TOR การซื้อที่ดิน การจ้าง ก่อสร้าง การพิจารณาผล การตรวจรับพัสดุ การบริหารสัญญา การบอกเลิกสัญญา พร้อมแนวคำวินิจฉัยที่เกี่ยวข้องกับบทบาทและการทำหน้าที่ของคณะกรรมการจัดซื้อจัดจ้าง รุ่นที่ ๕ ระหว่างวันที่ ๒๒- ๒๕ มีนาคม ๒๕๖๗ ณ โรงแรมเฟิร์สแบริจิก แอนด์ คอนเวนชั่น อำเภอ บางละมุง จังหวัดชลบุรี	ข้อบัญญัติประจำปีงบประมาณ พ.ศ.๒๕๖๗ จำนวน ๓๐๐,๐๐๐ บาท	๑๒,๑๕๖	๒๒ มี.ค.๖๗	๒๕ มี.ค.๖๗	<ul style="list-style-type: none"> - จัดทำเจตจำนงเพื่อเข้ารับการฝึกอบรม - จัดทำบันทึกขออนุญาตเข้าร่วมฝึกอบรม - จัดทำบันทึกยืมเงินเพื่อเข้าร่วมฝึกอบรม - จัดทำรายงานการฝึกอบรม 	- นักวิชาการสาธารณสุข	๑	๑ คน

รายงานผลการบริหารและพัฒนาทรัพยากรบุคคล ขององค์การบริหารส่วนตำบลครน
ประจำปีงบประมาณ พ.ศ. ๒๕๖๗

โครงการ/กิจกรรม	งบประมาณที่ได้รับจัดสรร	ผลการเบิกจ่ายงบประมาณ (บาท)	ระยะเวลาในการดำเนินการ		ผลการดำเนินงาน	สถิติอัตรากำลัง / ตำแหน่ง		จำนวนผู้เข้ารับการฝึกอบรม/พัฒนาทรัพยากรบุคคล
			วัน เดือน ปี เริ่มโครงการ	วัน เดือน ปี สิ้นสุดโครงการ		ตำแหน่ง	อัตรากำลัง	
๙. โครงการฝึกอบรมหลักสูตร “แนวทางปฏิบัติและเอกสารที่ใช้ตั้งแต่ขั้นตอนจัดทำ TOR ราคา กลาง ทำสัญญา บริหารสัญญา ควบคุมงาน ตรวจสอบพัสดุ ให้เชื่อมโยงถูกต้องตามระเบียบกฎหมายและหนังสือสั่งการสำหรับช่าง พักดู และคณะกรรมการตรวจรับพัสดุ” รุ่นที่ ๕ ระหว่างวันที่ ๒๙ -๓๑ มีนาคม ๒๕๖๗ ณ โรงแรมหัวหินแกรนด์ไฮเทล แอนด์ พลาซ่า จังหวัดประจวบคีรีขันธ์	ข้อบัญญัติประจำปีงบประมาณ พ.ศ.๒๕๖๗ จำนวน ๔๗๐,๐๐๐ บาท	๓๔,๑๐๓	๒๙ มี.ค.๖๗	๓๑ มี.ค.๖๗	<ul style="list-style-type: none"> - จัดทำเจตจำนงเพื่อเข้ารับการฝึกอบรม - จัดทำบันทึกขออนุญาตเข้าร่วมฝึกอบรม - จัดทำบันทึกยืมเงินเพื่อเข้าร่วมฝึกอบรม - จัดทำรายงานการฝึกอบรม 	<ul style="list-style-type: none"> - ผอ.กองคลัง - นักจัดการงานทั่วไป (สำนักปลัด อบต.) - นักจัดการงานทั่วไป (กองช่าง) - ผู้ช่วยเจ้าพนักงานธุรการ (กองช่าง) 	๑ ๑ ๑ ๑	๔ คน

รายงานผลการบริหารและพัฒนาทรัพยากรบุคคล ขององค์การบริหารส่วนตำบลครน
ประจำปีงบประมาณ พ.ศ. ๒๕๖๗

โครงการ/กิจกรรม	งบประมาณที่ได้รับจัดสรร	ผลการเบิกจ่ายงบประมาณ (บาท)	ระยะเวลาในการดำเนินการ		ผลการดำเนินงาน	สถิติอัตรากำลัง / ตำแหน่ง		จำนวนผู้เข้ารับการฝึกอบรม/พัฒนาทรัพยากรบุคคล
			วัน เดือน ปี เริ่มโครงการ	วัน เดือน ปี สิ้นสุดโครงการ		ตำแหน่ง	อัตรากำลัง	
๑๐. โครงการฝึกอบรมแนวทางปฏิบัติตามระเบียบกระทรวงมหาดไทยและหนังสือสั่งการที่เกี่ยวข้องกับการปฏิบัติงานขององค์กรปกครองส่วนท้องถิ่น ประจำปีงบประมาณ พ.ศ. ๒๕๖๗	ข้อบัญญัติประจำปีงบประมาณ พ.ศ.๒๕๖๗ จำนวน ๓๐๐,๐๐๐ บาท	๑๒,๔๙๘	๒ เม.ย.๖๗	๕ เม.ย.๖๗	<ul style="list-style-type: none"> - จัดทำเจตจำนงเพื่อเข้ารับการฝึกอบรม - จัดทำบันทึกขออนุญาตเข้าร่วมฝึกอบรม - จัดทำบันทึกยืมเงินเพื่อเข้าร่วมฝึกอบรม - จัดทำรายงานการฝึกอบรม 	- รองปลัด อบต.	๑	๑ คน

รายงานผลการบริหารและพัฒนาทรัพยากรบุคคล ขององค์การบริหารส่วนตำบลครน
ประจำปีงบประมาณ พ.ศ. ๒๕๖๗

โครงการ/กิจกรรม	งบประมาณที่ได้รับจัดสรร	ผลการเบิกจ่ายงบประมาณ (บาท)	ระยะเวลาในการดำเนินการ		ผลการดำเนินงาน	สถิติอัตรากำลัง / ตำแหน่ง		จำนวนผู้เข้ารับการฝึกอบรม/พัฒนาทรัพยากรบุคคล
			วัน เดือน ปี เริ่มโครงการ	วัน เดือน ปี สิ้นสุดโครงการ		ตำแหน่ง	อัตรากำลัง	
๑๑. โครงการฝึกอบรมแนวทางปฏิบัติตามระเบียบกระทรวงมหาดไทยและหนังสือสั่งการที่เกี่ยวข้องกับการปฏิบัติงานขององค์กรปกครองส่วนท้องถิ่น ประจำปีงบประมาณ พ.ศ. ๒๕๖๗	ข้อบัญญัติประจำปีงบประมาณ พ.ศ.๒๕๖๗ จำนวน ๓๐๐,๐๐๐ บาท	๑๒,๔๙๘	๒ เม.ย.๖๗	๕ เม.ย.๖๗	<ul style="list-style-type: none"> - จัดทำเจตจำนงเพื่อเข้ารับการฝึกอบรม - จัดทำบันทึกขออนุญาตเข้าร่วมฝึกอบรม - จัดทำบันทึกยืมเงินเพื่อเข้าร่วมฝึกอบรม - จัดทำรายงานการฝึกอบรม 	- รองปลัด อบต.	๑	๑ คน

รายงานผลการบริหารและพัฒนาทรัพยากรบุคคล ขององค์การบริหารส่วนตำบลครน
ประจำปีงบประมาณ พ.ศ. ๒๕๖๗

โครงการ/กิจกรรม	งบประมาณที่ได้รับจัดสรร	ผลการเบิกจ่ายงบประมาณ (บาท)	ระยะเวลาในการดำเนินการ		ผลการดำเนินงาน	สถิติอัตรากำลัง / ตำแหน่ง		จำนวนผู้เข้ารับการฝึกอบรม/พัฒนาทรัพยากรบุคคล
			วัน เดือน ปี เริ่มโครงการ	วัน เดือน ปี สิ้นสุดโครงการ		ตำแหน่ง	อัตรากำลัง	
๑๒. โครงการฝึกอบรมเชิงปฏิบัติการหลักสูตรการหาฐานข้อมูลเพื่อเตรียมความพร้อมเข้าระบบบัญชีคอมพิวเตอร์ขององค์กรปกครองส่วนท้องถิ่น (e-LAAS) ในปีงบประมาณ ๒๕๖๘ รุ่นที่ ๒๐ ระหว่างวันที่ ๓๑ พฤษภาคม - ๒ มิถุนายน ๒๕๖๗ ณ โรงแรมริเวอร์ไซด์ กรุงเทพมหานคร	ข้อบัญญัติประจำปีงบประมาณ พ.ศ.๒๕๖๗ จำนวน ๑๐๐,๐๐๐ บาท	๑๕,๙๕๖	๓๑ พ.ค.๖๗	๒ มิ.ย.๖๗	<ul style="list-style-type: none"> - จัดทำเจตจำนงเพื่อเข้ารับการฝึกอบรม - จัดทำบันทึกขออนุญาตเข้าร่วมฝึกอบรม - จัดทำบันทึกยืมเงินเพื่อเข้าร่วมฝึกอบรม - จัดทำรายงานการฝึกอบรม 	<ul style="list-style-type: none"> - นักวิชาการการเงินและบัญชี - เจ้าพนักงานพัสดุ 	๑ ๑	๒ คน

รายงานผลการบริหารและพัฒนาทรัพยากรบุคคล ขององค์การบริหารส่วนตำบลครน
ประจำปีงบประมาณ พ.ศ. ๒๕๖๗

โครงการ/กิจกรรม	งบประมาณที่ได้รับจัดสรร	ผลการเบิกจ่ายงบประมาณ (บาท)	ระยะเวลาในการดำเนินการ		ผลการดำเนินงาน	สถิติอัตรากำลัง / ตำแหน่ง		จำนวนผู้เข้ารับการฝึกอบรม/พัฒนาทรัพยากรบุคคล
			วัน เดือน ปี เริ่มโครงการ	วัน เดือน ปี สิ้นสุดโครงการ		ตำแหน่ง	อัตรากำลัง	
๑๓. โครงการฝึกอบรมหลักสูตร การจัดทำงบประมาณรายจ่ายประจำปีงบประมาณ พ.ศ. ๒๕๖๘ ภายใต้หนังสือแนวทางการจัดทำงบประมาณรายจ่ายประจำปี พ.ศ. ๒๕๖๘ ประกอบแนวทางพิจารณากิจกรรมใดจะต้องทำเป็นโครงการหรือไม่ทำเป็นโครงการ ภายใต้หนังสือกระทรวงมหาดไทย (ฉบับใหม่) และการจัดทำงบประมาณด้านการศึกษาท้องถิ่น ประจำปีงบประมาณ พ.ศ. ๒๕๖๘ การใช้จ่ายเงินรายได้สะสมของสถานศึกษา รุ่นที่ ๓ ระหว่างวันที่ ๒ - ๔ มิถุนายน ๒๕๖๗ โรงแรมรอยัล ซิตี บางพลัด กรุงเทพฯ	ข้อบัญญัติประจำปีงบประมาณ พ.ศ.๒๕๖๗ จำนวน ๓๐๐,๐๐๐ บาท	๑๑,๑๖๔	๒ มิ.ย.๖๗	๔ มิ.ย.๖๗	<ul style="list-style-type: none"> - จัดทำเจตจำนงเพื่อเข้ารับการฝึกอบรม - จัดทำบันทึกขออนุญาตเข้าร่วมฝึกอบรม - จัดทำบันทึกยืมเงินเพื่อเข้าร่วมฝึกอบรม - จัดทำรายงานการฝึกอบรม 	- ปลัด อบต.	๑	๑ คน

รายงานผลการบริหารและพัฒนาทรัพยากรบุคคล ขององค์การบริหารส่วนตำบลครน
ประจำปีงบประมาณ พ.ศ. ๒๕๖๗

โครงการ/กิจกรรม	งบประมาณที่ได้รับจัดสรร	ผลการเบิกจ่ายงบประมาณ (บาท)	ระยะเวลาในการดำเนินการ		ผลการดำเนินงาน	สถิติอัตรากำลัง / ตำแหน่ง		จำนวนผู้เข้ารับการฝึกอบรม/พัฒนาทรัพยากรบุคคล
			วัน เดือน ปี เริ่มโครงการ	วัน เดือน ปี สิ้นสุดโครงการ		ตำแหน่ง	อัตรากำลัง	
๑๔. โครงการอบรมหลักสูตร มืออาชีพการบริหารงานบุคคลส่วนท้องถิ่น ระดับต้น “ด้านความก้าวหน้าของข้าราชการหรือพนักงานส่วนท้องถิ่นตำแหน่งต่างๆ และพนักงานจ้าง ในปัจจุบันและอนาคต แนวทางการปรับอัตราเงินเดือนข้าราชการหรือพนักงานส่วนท้องถิ่น และพนักงานจ้าง (ให้สอดคล้องกับมติ ครม.)” รุ่นที่ ๘ ระหว่างวันที่ ๒๘ - ๓๐ มิถุนายน ๒๕๖๗ ณ โรงแรมริเวอร์ไซด์ กรุงเทพฯ	ข้อบัญญัติประจำปีงบประมาณ พ.ศ.๒๕๖๗ จำนวน ๓๐๐,๐๐๐ บาท	๑๒,๑๒๐	๒๘ มิ.ย.๖๗	๓๐ มิ.ย.๖๗	<ul style="list-style-type: none"> - จัดทำเจตจำนงเพื่อเข้ารับการฝึกอบรม - จัดทำบันทึกขออนุญาตเข้าร่วมฝึกอบรม - จัดทำบันทึกยืมเงินเพื่อเข้าร่วมฝึกอบรม - จัดทำรายงานการฝึกอบรม 	- นักทรัพยากรบุคคล	๑	๒ คน

รายงานผลการบริหารและพัฒนาทรัพยากรบุคคล ขององค์การบริหารส่วนตำบลครน
ประจำปีงบประมาณ พ.ศ. ๒๕๖๗

โครงการ/กิจกรรม	งบประมาณที่ได้รับจัดสรร	ผลการเบิกจ่ายงบประมาณ (บาท)	ระยะเวลาในการดำเนินการ		ผลการดำเนินงาน	สถิติอัตรากำลัง / ตำแหน่ง		จำนวนผู้เข้ารับการพัฒนาทรัพยากรบุคคล
			วัน เดือน ปี เริ่มโครงการ	วัน เดือน ปี สิ้นสุดโครงการ		ตำแหน่ง	อัตรากำลัง	
๑๕. โครงการฝึกอบรมด้านป้องกันและบรรเทาสาธารณภัย ไตรมาส ๔ หลักสูตร พนักงานดับเพลิงขั้นก้าวหน้า รุ่นที่ ๓/๒๕๖๗ ระหว่างวันที่ ๒ - ๑๓ กันยายน ๒๕๖๗ ณ ศูนย์ป้องกันและบรรเทาสาธารณภัย เขต ๔ ประจวบคีรีขันธ์ เลขที่ ๘๔ หมู่ที่ ๕ ตำบลสามร้อยยอด อำเภอสามร้อยยอด จังหวัดประจวบคีรีขันธ์ รอยัลซิตี๊ บางพลัด กรุงเทพฯ	ข้อบัญญัติประจำปีงบประมาณ พ.ศ.๒๕๖๗ จำนวน ๓๐๐,๐๐๐ บาท	๑๑,๓๐๐	๗ ก.ค.๖๗	๑๒ ก.ค.๖๗	- จัดทำเจตจำนงเพื่อเข้ารับการฝึกอบรม - จัดทำบันทึกขออนุญาตเข้าร่วมฝึกอบรม - จัดทำบันทึกยืมเงินเพื่อเข้าร่วมฝึกอบรม - จัดทำรายงานการฝึกอบรม	- เจ้าพนักงานป้องกันและบรรเทาสาธารณภัย	๑	๑ คน

รายงานผลการบริหารและพัฒนาทรัพยากรบุคคล ขององค์การบริหารส่วนตำบลครน
ประจำปีงบประมาณ พ.ศ. ๒๕๖๗

โครงการ/กิจกรรม	งบประมาณที่ได้รับจัดสรร	ผลการเบิกจ่ายงบประมาณ (บาท)	ระยะเวลาในการดำเนินการ		ผลการดำเนินงาน	สถิติอัตรากำลัง / ตำแหน่ง		จำนวนผู้เข้ารับการพัฒนาทรัพยากรบุคคล
			วัน เดือน ปี เริ่มโครงการ	วัน เดือน ปี สิ้นสุดโครงการ		ตำแหน่ง	อัตรากำลัง	
๑๖. โครงการอบรมหลักสูตร โครงการฝึกอบรมเชิงปฏิบัติการหลักสูตร “การสร้างสูตรงานทาง งานอาคาร งานสะพานและท่อเหลี่ยม รวมถึงสูตรงานที่ต้องแก้ไขใช้บ่อยสำหรับการคำนวณราคากลางในระบบอิเล็กทรอนิกส์ การตรวจสอบแผนการทำงาน และการประเมินผลงานตามแผนการทำงานของผู้รับจ้างด้วยโปรแกรมสำเร็จรูป (S-CURVE) ให้ถูกต้องตามหลักเกณฑ์และหนังสือสั่งการ“ รุ่นที่ ๑ ระหว่างวันที่ ๑๙ - ๒๑ กรกฎาคม ๒๕๖๗ ณ โรงแรมไทมอนด์ พลาซ่า จ.สุราษฎร์ธานี	ข้อมูลสถิติประจำปีงบประมาณ พ.ศ.๒๕๖๗ จำนวน ๗๐,๐๐๐ บาท	๘,๕๔๘	๑๙ ก.ค.๖๗	๒๑ ก.ค.๖๗	<ul style="list-style-type: none"> - จัดทำเจตจำนงเพื่อเข้ารับการฝึกอบรม - จัดทำบันทึกขออนุญาตเข้าร่วมฝึกอบรม - จัดทำบันทึกยืมเงินเพื่อเข้าร่วมฝึกอบรม - จัดทำรายงานการฝึกอบรม 	- ผู้ช่วยนายช่างโยธา	๑	๑ คน

รายงานผลการบริหารและพัฒนาทรัพยากรบุคคล ขององค์การบริหารส่วนตำบลครน
ประจำปีงบประมาณ พ.ศ. ๒๕๖๗

โครงการ/กิจกรรม	งบประมาณที่ได้รับจัดสรร	ผลการเบิกจ่ายงบประมาณ (บาท)	ระยะเวลาในการดำเนินการ		ผลการดำเนินงาน	สถิติอัตรากำลัง / ตำแหน่ง		จำนวนผู้เข้ารับการฝึกอบรม/พัฒนาทรัพยากรบุคคล
			วัน เดือน ปี เริ่มโครงการ	วัน เดือน ปี สิ้นสุดโครงการ		ตำแหน่ง	อัตรากำลัง	
๑๗. โครงการฝึกอบรมเพิ่มประสิทธิภาพการปฏิบัติงานข้าราชการและพนักงานส่วนท้องถิ่น รุ่นที่ ๒ ระหว่างวันที่ ๒๗ - ๒๙ กรกฎาคม พ.ศ. ๒๕๖๗ ณ โรงแรมลีการ์เดนส์ พลาซ่า หาดใหญ่ จังหวัดสงขลา	ข้อบัญญัติประจำปีงบประมาณ พ.ศ.๒๕๖๗ จำนวน ๒๘๖,๐๐๐ บาท	๙,๑๙๐	๒๗ ก.ค.๖๗	๒๙ ก.ค.๖๗	<ul style="list-style-type: none">- จัดทำเจตจำนงเพื่อเข้ารับการฝึกอบรม- จัดทำบันทึกขออนุญาตเข้าร่วมฝึกอบรม- จัดทำบันทึกยืมเงินเพื่อเข้าร่วมฝึกอบรม- จัดทำรายงานการฝึกอบรม	- นักทรัพยากรบุคคล	๑	๑ คน

รายงานผลการบริหารและพัฒนาทรัพยากรบุคคล ขององค์การบริหารส่วนตำบลครน
ประจำปีงบประมาณ พ.ศ. ๒๕๖๗

โครงการ/กิจกรรม	งบประมาณที่ได้รับจัดสรร	ผลการเบิกจ่ายงบประมาณ (บาท)	ระยะเวลาในการดำเนินการ		ผลการดำเนินงาน	สถิติอัตรากำลัง / ตำแหน่ง		จำนวนผู้เข้ารับการฝึกอบรม/พัฒนาทรัพยากรบุคคล
			วัน เดือน ปี เริ่มโครงการ	วัน เดือน ปี สิ้นสุดโครงการ		ตำแหน่ง	อัตรากำลัง	
๑๘. โครงการฝึกอบรมเพิ่มประสิทธิภาพการปฏิบัติงานข้าราชการและพนักงานส่วนท้องถิ่น รุ่นที่ ๓ ระหว่างวันที่ ๒ - ๔ สิงหาคม พ.ศ. ๒๕๖๗ ณ โรงแรม ริเวอร์ไซด์ กรุงเทพฯ	ข้อบัญญัติประจำปีงบประมาณ พ.ศ.๒๕๖๗ จำนวน ๓๐๐,๐๐๐ บาท	๑๒,๓๓๔	๒ ส.ค.๖๗	๔ ส.ค.๖๗	- จัดทำเจตจำนงเพื่อเข้ารับการฝึกอบรม - จัดทำบันทึกขออนุญาตเข้าร่วมฝึกอบรม - จัดทำบันทึกยืมเงินเพื่อเข้าร่วมฝึกอบรม - จัดทำรายงานการฝึกอบรม	- ปลัด อบต.	๑	๑ คน

รายงานผลการบริหารและพัฒนาทรัพยากรบุคคล ขององค์การบริหารส่วนตำบลครน
ประจำปีงบประมาณ พ.ศ. ๒๕๖๗

โครงการ/กิจกรรม	งบประมาณที่ได้รับจัดสรร	ผลการเบิกจ่ายงบประมาณ (บาท)	ระยะเวลาในการดำเนินการ		ผลการดำเนินงาน	สถิติอัตรากำลัง / ตำแหน่ง		จำนวนผู้เข้ารับการพัฒนาทรัพยากรบุคคล
			วัน เดือน ปี เริ่มโครงการ	วัน เดือน ปี สิ้นสุดโครงการ		ตำแหน่ง	อัตรากำลัง	
๑๙. โครงการฝึกอบรมด้านป้องกันและบรรเทาสาธารณภัย ไตรมาส ๔ หลักสูตร พนักงานดับเพลิงชั้นก้าวหน้า รุ่นที่ ๓/๒๕๖๗ ระหว่างวันที่ ๒ - ๑๓ กันยายน ๒๕๖๗ ณ ศูนย์ป้องกันและบรรเทาสาธารณภัย เขต ๔ ประจวบคีรีขันธ์ เลขที่ ๘๔ หมู่ที่ ๕ ตำบลสามร้อยยอด อำเภอสามร้อยยอด จังหวัดประจวบคีรีขันธ์	ข้อบัญญัติประจำปีงบประมาณ พ.ศ.๒๕๖๗ จำนวน ๓๐๐,๐๐๐ บาท	๑๙,๑๘๐	๒ ก.ย.๖๗	๑๓ ก.ย.๖๗	<ul style="list-style-type: none"> - จัดทำเจตจำนงเพื่อเข้ารับการฝึกอบรม - จัดทำบันทึกขออนุญาตเข้าร่วมฝึกอบรม - จัดทำบันทึกยืมเงินเพื่อเข้าร่วมฝึกอบรม - จัดทำรายงานการฝึกอบรม 	- เจ้าหน้าที่ป้องกันและบรรเทาสาธารณภัย	๑	๑ คน

รายงานผลการบริหารและพัฒนาทรัพยากรบุคคล ขององค์การบริหารส่วนตำบลครน
ประจำปีงบประมาณ พ.ศ. ๒๕๖๗

โครงการ/กิจกรรม	งบประมาณที่ได้รับจัดสรร	ผลการเบิกจ่ายงบประมาณ (บาท)	ระยะเวลาในการดำเนินการ		ผลการดำเนินงาน	สถิติอัตรากำลัง / ตำแหน่ง		จำนวนผู้เข้ารับการฝึกอบรม/พัฒนาทรัพยากรบุคคล
			วัน เดือน ปี เริ่มโครงการ	วัน เดือน ปี สิ้นสุดโครงการ		ตำแหน่ง	อัตรากำลัง	
๒๐. โครงการฝึกอบรมเชิงปฏิบัติการหลักสูตร "การเตรียมความพร้อมปิดบัญชีของ อปท. ในระบบ e-LAAS ตามรูปแบบการนำเสนอรายงานการเงินของหน่วยงานของรัฐ (ฉบับแก้ไขเพิ่มเติม พ.ศ.๒๕๖๖) และเตรียมความพร้อมการถ่ายโอนข้อมูลเข้าสู่ระบบบัญชีคอมพิวเตอร์ขององค์กรปกครองส่วนท้องถิ่น (New e-LAAS) ในปีงบประมาณ ๒๕๖๘" รุ่นที่ ๑๐ ระหว่างวันที่ ๑๓ - ๑๕ กันยายน ๒๕๖๗ ณ โรงแรมริเวอร์ไซด์ กรุงเทพมหานคร	ข้อบัญญัติประจำปีงบประมาณ พ.ศ.๒๕๖๗ จำนวน ๑๐๐,๐๐๐ บาท	๑๐,๗๙๘	๑๓ ก.ย.๖๗	๑๕ ก.ย.๖๗	<ul style="list-style-type: none"> - จัดทำเจตจำนงเพื่อเข้ารับการฝึกอบรม - จัดทำบันทึกขออนุญาตเข้าร่วมฝึกอบรม - จัดทำบันทึกยืมเงินเพื่อเข้าร่วมฝึกอบรม - จัดทำรายงานการฝึกอบรม 	- นักวิชาการการเงินและบัญชี	๑	๑ คน

การวิเคราะห์การกำหนดตำแหน่ง

องค์การบริหารส่วนตำบลครน ได้วิเคราะห์การกำหนดตำแหน่งจากภารกิจที่จะดำเนินการในแต่ละส่วนราชการในระยะเวลา ๓ ปีข้างหน้า ซึ่งเป็นการสะท้อนให้เห็นว่าปริมาณงานในแต่ละส่วนราชการมีเท่าใด เพื่อนำมาวิเคราะห์ว่าจะใช้ตำแหน่งใด จำนวนเท่าใด ในส่วนราชการนั้น จึงจะเหมาะสมกับภารกิจ ปริมาณงาน เพื่อให้คุ้มค่าต่อการใช้จ่ายงบประมาณขององค์การบริหารส่วนตำบลครน และเพื่อให้การบริหารงานขององค์การบริหารส่วนตำบลครน เป็นไปอย่างมีประสิทธิภาพ ประสิทธิผล โดยนำผลการวิเคราะห์ตำแหน่งมาบันทึกข้อมูลลงในกรอบอัตรากำลัง ๓ ปี ดังนี้

กรอบอัตรากำลัง ๓ ปี พ.ศ. ๒๕๖๗ - ๒๕๖๙
องค์การบริหารส่วนตำบลครน อำเภอชุมพร จังหวัดชุมพร

ลำดับ ที่	ส่วนราชการ	กรอบ อัตรากำลัง เดิม	อัตราตำแหน่งที่คาดว่าจะต้องใช้ ในช่วงระยะเวลา ๓ ปีข้างหน้า			เพิ่ม/ลด			หมายเหตุ
			๒๕๖๗	๒๕๖๘	๒๕๖๙	๒๕๖๗	๒๕๖๘	๒๕๖๙	
๑	นักบริหารงานท้องถิ่น ระดับ กลาง (ปลัดองค์การบริหารส่วนตำบล)	๑	๑	๑	๑	-	-	-	
๒	นักบริหารงานท้องถิ่น ระดับ ตัน (รองปลัดองค์การบริหารส่วนตำบล)	๑	๑	๑	๑	-	-	-	
	สำนักปลัด อบต. (๐๑)								
๓	นักบริหารงานทั่วไป ระดับ ตัน (หัวหน้าสำนักปลัด)	๑	๑	๑	๑	-	-	-	
๔	นักจัดการงานทั่วไป (ปก./ชก.)	๑	๑	๑	๑	-	-	-	
๕	นักทรัพยากรบุคคล (ปก./ชก.)	๑	๑	๑	๑	-	-	-	
๖	นักวิเคราะห์นโยบายและแผน (ปก./ชก.)	๑	๑	๑	๑	-	-	-	
๗	นักพัฒนาชุมชน (ปก./ชก.)	๑	๑	๑	๑	-	-	-	
๘	นักวิชาการศึกษา (ปก./ชก.)	๑	๑	๑	๑	-	-	-	
๙	นิติกร (ปก./ชก.)	๑	๑	๑	๑	-	-	-	
๑๐	นักวิชาการสาธารณสุข (ปก./ชก.)	๑	๑	๑	๑	-	-	-	ว่างตั้งแต่ ๑๖ ส.ค.๖๔
๑๑	ผู้อำนวยการศูนย์พัฒนาเด็กเล็ก	-	๔	๔	๔	+๔	-	-	กำหนดเพิ่ม
๑๒	ครู	๔	๔	๔	๔	-	-	-	ว่าง ๑ อัตรา ตั้งแต่ ๑ ต.ค.๖๔
๑๓	จพง.ป้องกันและบรรเทาสาธารณภัย (ปง./ชง.)	๑	๑	๑	๑	-	-	-	ว่างตั้งแต่ ๑ ต.ค.๖๓
	พนักงานจ้างภารกิจ								
๑๔	พนักงานขับเครื่องจักรกลขนาดเบา	๑	๑	๑	๑	-	-	-	
๑๕	ผู้ช่วยเจ้าพนักงานธุรการ	๑	๑	๑	๑	-	-	-	
๑๖	ผู้ช่วย จพง.ป้องกันและบรรเทาสาธารณภัย	๑	๑	๑	๑	-	-	-	
๑๗	ผู้ช่วยเจ้าพนักงานพัฒนาชุมชน	๑	๑	๑	๑	-	-	-	
๑๘	ผู้ดูแลเด็ก	๒	๒	๒	๒	-	-	-	
	พนักงานจ้างทั่วไป								
๑๙	พนักงานขับรถยนต์	๒	๒	๒	๒	-	-	-	
๒๐	คนงานประจำรถขยะ	๒	๒	๒	๒	-	-	-	
๒๑	ภารโรง	๑	๑	๑	๑	-	-	-	
๒๒	ยาม	๑	๑	๑	๑	-	-	-	
๒๓	คนงาน	๑	๑	๑	๑	-	-	-	
๒๔	ผู้ดูแลเด็ก	๔	๔	๔	๔	-	-	-	

ลำดับ ที่	ส่วนราชการ	กรอบ อัตรากำลัง เดิม	อัตราตำแหน่งที่คาดว่าจะต้องใช้ ในช่วงระยะเวลา ๓ ปีข้างหน้า			เพิ่ม/ลด			หมายเหตุ
			๒๕๖๗	๒๕๖๘	๒๕๖๙	๒๕๖๗	๒๕๖๘	๒๕๖๙	
	กองคลัง (๐๔)								
๒๕	นักบริหารงานการคลัง ระดับ ต้น (ผู้อำนวยการกองคลัง)	๑	๑	๑	๑	-	-	-	
๒๖	นักวิชาการเงินและบัญชี (ปก./ชก.)	๑	๑	๑	๑	-	-	-	
๒๗	นักวิชาการจัดเก็บรายได้ (ปก./ชก.)	๑	๑	๑	๑	-	-	-	ว่างตั้งแต่ ๑๐ ต.ค.๖๕
๒๘	เจ้าพนักงานธุรการ (ปง./ชง.)	๑	๑	๑	๑	-	-	-	
๒๙	เจ้าพนักงานจัดเก็บรายได้ (ปง./ชง.)	๑	๑	๑	๑	-	-	-	ว่างตั้งแต่ ๑๕ ส.ค.๖๕
๓๐	เจ้าพนักงานพัสดุ (ปง./ชง.)	๑	๑	๑	๑	-	-	-	
๓๑	เจ้าพนักงานการเงินและบัญชี (ปง./ชง.)	๑	๑	๑	๑	-	-	-	ว่างตั้งแต่ ๑๑ ต.ค.๖๕
	ลูกจ้างประจำ								
๓๒	นักวิชาการเงินและบัญชี	๑	๑	๑	๑	-	-	-	
	พนักงานจ้างตามภารกิจ								
๓๓	ผู้ช่วยเจ้าพนักงานจัดเก็บรายได้	๑	๑	๑	๑	-	-	-	
๓๔	ผู้ช่วยเจ้าพนักงานธุรการ	๑	๑	๑	๑	-	-	-	
๓๕	ผู้ช่วยเจ้าพนักงานพัสดุ	๑	๑	๑	๑	-	-	-	
	พนักงานจ้างทั่วไป								
๓๖	พนักงานขับรถยนต์	๑	๑	๑	๑	-	-	-	
	กองช่าง (๐๕)								
๓๗	นักบริหารงานช่าง ระดับ ต้น (ผู้อำนวยการกองช่าง)	๑	๑	๑	๑	-	-	-	
๓๘	วิศวกรโยธา (ปก./ชก.)	๑	๑	๑	๑	-	-	-	ว่างตั้งแต่ ๑๖ ส.ค.๖๔
๓๙	นักจัดการงานทั่วไป (ปก./ชก.)	๑	๑	๑	๑	-	-	-	
๔๐	เจ้าพนักงานธุรการ (ปง./ชง.)	๑	๑	๑	๑	-	-	-	ว่าง ตั้งแต่ ๑๗ ก.ค.๖๖
๔๑	นายช่างโยธา (ปง./ชง.)	๒	๒	๒	๒	-	-	-	ว่าง ตั้งแต่ ๑ ต.ค.๖๓
๔๒	นายช่างไฟฟ้า (ปง./ชง.)	๑	๑	๑	๑	-	-	-	ว่างตั้งแต่ ๑ ต.ค.๖๓
	พนักงานจ้างตามภารกิจ								
๔๓	ผู้ช่วยเจ้าพนักงานธุรการ	๑	๑	๑	๑	-	-	-	
๔๔	พนง.ขับเครื่องจักรกลขนาดหนัก	๒	๒	๒	๒	-	-	-	
๔๕	พนง.ขับเครื่องจักรกลขนาดกลาง	๑	๑	๑	๑	-	-	-	
๔๖	ผู้ช่วยนายช่างโยธา	๒	๒	๒	๒	-	-	-	
๔๗	ผู้ช่วยนายช่างไฟฟ้า	๑	๑	๑	๑	-	-	-	
๔๘	พนักงานผลิตน้ำประปา	๑	๑	๑	๑	-	-	-	
	พนักงานจ้างทั่วไป								
๔๙	พนักงานผลิตน้ำประปา	๑	๑	๑	๑	-	-	-	
๔๙	พนักงานจดมาตรวัดน้ำ	๑	๑	๑	๑	-	-	-	
๕๐	พนักงานขับรถยนต์	๑	๑	๑	๑	-	-	-	
๕๑	คนงาน	๑	๑	๒	๒	-	-	-	

ลำดับ ที่	ส่วนราชการ	กรอบ อัตรากำลัง เดิม	อัตราตำแหน่งที่คาดว่าจะต้องใช้ ในช่วงระยะเวลา ๓ ปีข้างหน้า			เพิ่ม/ลด			หมายเหตุ
			๒๕๖๗	๒๕๖๘	๒๕๖๙	๒๕๖๗	๒๕๖๘	๒๕๖๙	
	หน่วยตรวจสอบภายใน (๑๒)								
๕๒	นักวิชาการตรวจสอบภายใน (ปก./ชก.)	๑	๑	๑	๑	-	-	-	ว่างตั้งแต่ ๑๓ มี.ค.๖๔
	รวม	๖๕	๖๙	๖๙	๖๙	+๔	-	-	

ภาระค่าใช้จ่ายเกี่ยวกับเงินเดือนและประโยชน์ตอบแทนอื่น

องค์การบริหารส่วนตำบลครน นำนํากรอบอัตรากำลังมาคำนวณภาระค่าใช้จ่าย ด้านการบริหารงานบุคคลเพื่อควบคุมการใช้จ่ายไม่เกินกว่าร้อยละ ๔๐ ของงบประมาณรายจ่ายประจำปี ตามมาตรา ๓๕ แห่งพระราชบัญญัติระเบียบบริหารงานบุคคลส่วนท้องถิ่น ดังนี้

(๑) เงินเดือน หมายถึง เงินเดือนของข้าราชการหรือพนักงานส่วนท้องถิ่น ค่าจ้างลูกจ้างประจำ ค่าตอบแทนพนักงานจ้าง

(๒) เงินประจำตำแหน่ง หมายถึง เงินประจำตำแหน่งตามประกาศ ก.จ. ก.ท. และ ก.อบต. เรื่องมาตรฐานทั่วไปเกี่ยวกับอัตราเงินเดือนและวิธีการจ่ายเงินเดือน และประโยชน์ตอบแทนอื่น ลงวันที่ ๗ มีนาคม ๒๕๕๙ และเงินค่าตอบแทนที่จ่ายนอกเหนือจากเงินเดือนซึ่งจ่ายเท่ากับเงินประจำตำแหน่งดังกล่าว

(๓) ค่าใช้จ่ายที่เพิ่มขึ้น คือ การคำนวณเพื่อประมาณการภาระค่าใช้จ่ายที่เพิ่มขึ้นในแต่ละปี

(๓.๑) กรณีตำแหน่งที่มีคนครอง ให้ประมาณการภาระค่าใช้จ่ายที่เพิ่มขึ้นในอัตราคนละ ๑ ชั้นของอัตราเงินเดือนในแต่ละปี

(๓.๒) กรณีตำแหน่งที่กำหนดใหม่ ให้ประมาณการภาระค่าใช้จ่ายที่เพิ่มขึ้นจาก (อัตราเงินเดือนขั้นต่ำสุดของระดับตำแหน่งที่กำหนด + เงินเดือนขั้นสูงสุดของระดับตำแหน่งที่กำหนด)หาร ๒ คูณจำนวน ๑๒ เดือน

(๔) ค่าใช้จ่ายรวมในแต่ละปีคิดจาก (๑) + (๒) + (๓)

(๕) ค่าใช้จ่ายรวมทั้งหมด

(๖) ประโยชน์ตอบแทนอื่นในแต่ละปี รวมถึงเงินเพิ่มอื่น ๆ ที่จ่ายควบกับเงินเดือน เช่น เงินเพิ่มค่าวิชา (พ.ค.ว.) เงินเพิ่มพิเศษสำหรับการสู้รบ (พ.ส.ร.) เงินเพิ่มพิเศษค่าภาษามลายู (พ.ภ.ม.) เงินประจำตำแหน่งนิติกร (พ.ต.ก.) เงินวิทยฐานะ เงินเพิ่มสำหรับตำแหน่งที่มีเหตุพิเศษของครูการศึกษาพิเศษ (พ.ค.ศ.) เป็นต้น ให้ประมาณการในอัตราไม่เกินร้อยละ ๑๕ โดยคิดจาก (๕)

(๗) คิดจาก (๕) + (๖)

(๘) คิดจาก (๗) คูณ ๑๐๐ หารด้วยงบประมาณรายจ่ายประจำปี

ตารางการค่าใช้จ่ายเกี่ยวกับเงินเดือนและประโยชน์ตอบแทนอื่น

ที่	ชื่อสายงาน (๗)	ระดับ ตำแหน่ง	จำนวน ทั้งหมด	จำนวนที่มีอยู่ในปัจจุบัน			อัตราตำแหน่งที่คาดว่าจะต้องมี ในระยะเวลา ๓ ปีข้างหน้า			อัตรากำลังคน เพิ่ม/ลด			ค่าใช้จ่ายที่เพิ่มขึ้น(๓)			ค่าใช้จ่ายรวม(๔)			หมายเหตุ	
				จำนวน (คน)	เงินเดือน	เงินประจำ ตำแหน่ง	๒๕๖๗	๒๕๖๘	๒๕๖๙	๒๕๖๗	๒๕๖๘	๒๕๖๙	๒๕๖๗	๒๕๖๘	๒๕๖๙	๒๕๖๗	๒๕๖๘	๒๕๖๙		
๑	ปลัด อบต. (นักบริหารงานท้องถิ่น) มีคน	กลาง	๑	๑	๖๐๘,๐๔๐	๑๖๘,๐๐๐	๑	๑	๑	-	-	-	๒๐,๔๐๐	๒๐,๖๔๐	๒๑,๐๐๐	๗๙๖,๔๔๐	๘๑๗,๐๘๐	๘๓๘,๐๘๐	(๕๐๖๗๐)	
๒	รองปลัด อบต. (นักบริหารงานท้องถิ่น) มีคน	ต้น	๑	๑	๔๗๕,๕๖๐	๔๒,๐๐๐	๑	๑	๑	-	-	-	๑๕,๒๔๐	๑๕,๗๒๐	๑๖,๔๔๐	๕๓๖,๘๐๐	๕๕๘,๕๒๐	๕๖๔,๙๖๐	(๓๙๖๓๐)	
๓	หัวหน้าสำนักปลัด (มีคนครอง)	ต้น	๑	๑	๔๒๒,๖๔๐	๔๒,๐๐๐	๑	๑	๑	-	-	-	๑๓,๐๘๐	๑๓,๒๐๐	๑๓,๓๒๐	๔๗๗,๙๒๐	๔๙๐,๙๒๐	๕๐๔,๒๔๐	(๓๕๒๒๐)	
๔	นักพัฒนาชุมชน (มีคนครอง)	ป.ก./ช.ก.	๑	๑	๔๐๙,๓๒๐		๑	๑	๑	-	-	-	๑๓,๓๒๐	๑๓,๐๘๐	๑๓,๒๐๐	๔๒๒,๖๔๐	๔๓๕,๗๒๐	๔๔๘,๙๒๐	(๓๔๑๑๐)	
๕	นักทรัพยากรบุคคล (มีคนครอง)	ป.ก./ช.ก.	๑	๑	๔๑๖,๑๖๐		๑	๑	๑	-	-	-	๑๓,๐๘๐	๑๓,๐๘๐	๑๓,๒๐๐	๔๒๙,๒๔๐	๔๔๙,๓๒๐	๔๕๕,๕๒๐	(๓๔๖๘๐)	
๖	นักวิเคราะห์นโยบายและแผน (มีคนครอง)	ป.ก./ช.ก.	๑	๑	๓๘๙,๔๐๐		๑	๑	๑	-	-	-	๑๓,๓๒๐	๑๓,๔๔๐	๑๓,๐๘๐	๔๐๖,๗๒๐	๔๑๖,๑๖๐	๔๒๒,๒๔๐	(๓๒๕๕๐)	
๗	นักจัดการงานทั่วไป (มีคนครอง)	ป.ก./ช.ก.	๑	๑	๓๑๗,๕๒๐		๑	๑	๑	-	-	-	๑๒,๒๔๐	๑๒,๙๖๐	๑๓,๔๔๐	๓๒๖,๗๖๐	๓๔๓,๗๒๐	๓๕๖,๑๖๐	(๒๖๖๐๐)	
๘	นิติกร (มีคนครอง)	ป.ก./ช.ก.	๑	๑	๒๗๑,๔๔๐		๑	๑	๑	-	-	-	๑๑,๑๖๐	๑๑,๒๘๐	๑๑,๗๖๐	๒๘๒,๖๐๐	๒๙๓,๘๘๐	๓๐๖,๖๔๐	(๒๒๒๒๐)	
๙	นักวิชาการสาธารณสุข(ว่าง)	ป.ก./ช.ก.	๑	๑	๓๕๕,๓๒๐		๑	๑	๑	-	-	-	๑๒,๐๐๐	๑๒,๐๐๐	๑๒,๐๐๐	๓๖๗,๓๒๐	๓๗๙,๓๒๐	๓๙๑,๓๒๐	(ว่างเต็ม)	
๑๐	นักวิชาการศึกษา(ว่าง)	ป.ก./ช.ก.	๑	๑	๓๕๕,๓๒๐		๑	๑	๑	-	-	-	๑๒,๐๐๐	๑๒,๐๐๐	๑๒,๐๐๐	๓๖๗,๓๒๐	๓๗๙,๓๒๐	๓๙๑,๓๒๐	(ว่างเต็ม)	
๑๑	ผู้อำนวยการศูนย์พัฒนาเด็กเล็ก (ว่าง)		๑	๑	๔๔๗,๔๘๐		๑	๑	๑	๑	-	-	๒๖,๘๘๐	๒๘,๕๖๐	๑๙,๔๔๐	๒๘,๕๖๐	๔๘,๐๐๐	๔๘,๐๐๐	๔๘,๐๐๐	จ่ายจากเงินรายได้
๑๒	ผู้อำนวยการศูนย์พัฒนาเด็กเล็ก (ว่าง)		๑	๑	๔๔๗,๔๘๐		๑	๑	๑	๑	-	-	๒๖,๘๘๐	๒๘,๕๖๐	๑๙,๔๔๐	๒๘,๕๖๐	๔๘,๐๐๐	๔๘,๐๐๐	๔๘,๐๐๐	จ่ายจากเงินรายได้
๑๓	ผู้อำนวยการศูนย์พัฒนาเด็กเล็ก (ว่าง)		๑	๑	๔๔๗,๔๘๐		๑	๑	๑	๑	-	-	๒๖,๘๘๐	๒๘,๕๖๐	๑๙,๔๔๐	๒๘,๕๖๐	๔๘,๐๐๐	๔๘,๐๐๐	๔๘,๐๐๐	จ่ายจากเงินรายได้
๑๔	ผู้อำนวยการศูนย์พัฒนาเด็กเล็ก (ว่าง)		๑	๑	๔๔๗,๔๘๐		๑	๑	๑	๑	-	-	๒๖,๘๘๐	๒๘,๕๖๐	๑๙,๔๔๐	๒๘,๕๖๐	๔๘,๐๐๐	๔๘,๐๐๐	๔๘,๐๐๐	จ่ายจากเงินรายได้
๑๕	ครู (มีคนครอง)		๑	๑	๓๖๕,๑๖๐		๑	๑	๑	-	-	-								
๑๖	ครู (ว่าง)		๑	๑	๓๔๒,๓๖๐		๑	๑	๑	-	-	-								
๑๗	ครู (มีคนครอง)		๑	๑	๓๕๓,๗๖๐		๑	๑	๑	-	-	-								
๑๘	ครู (มีคนครอง)		๑	๑	๓๒๒,๒๐๐		๑	๑	๑	-	-	-								
๑๙	เจ้าพนักงานป้องกันและบรรเทาสาธารณภัย (ว่าง)	ป.ก./ช.ก.	๑	๑	๒๙๗,๙๐๐		๑	๑	๑	-	-	-	๙,๗๒๐	๙,๗๒๐	๙,๗๒๐	๓๐๗,๖๒๐	๓๑๘,๓๔๐	๓๒๗,๐๖๐	(ว่างเต็ม)	
๒๐	ผู้ช่วยเจ้าพนักงานธุรการ (มีคนครอง)		๑	๑	๑๙๖,๖๘๐		๑	๑	๑	-	-	-	๗,๙๒๐	๘,๒๘๐	๘,๕๒๐	๒๐๔,๖๐๐	๒๑๒,๘๘๐	๒๒๑,๔๐๐	(๑๖๓๙๐)	
๒๑	ผู้ช่วยเจ้าพนักงานพัฒนาชุมชน (มีคนครอง)		๑	๑	๑๓๘,๐๐๐		๑	๑	๑	-	-	-	๕,๕๒๐	๕,๗๖๐	๖,๐๐๐	๑๔๓,๕๒๐	๑๔๙,๒๘๐	๑๕๕,๒๘๐	(๑๑๕๐๐)	
๒๒	ผู้ช่วยเจ้าพนักงานป้องกันและบรรเทาสาธารณภัย(มีคนครอง)		๑	๑	๑๔๙,๐๔๐		๑	๑	๑	-	-	-	๖,๐๐๐	๖,๒๔๐	๖,๔๘๐	๑๕๕,๐๔๐	๑๖๑,๒๘๐	๑๖๗,๗๖๐	(๑๒๔๒๐)	
๒๓	พนักงานขับเครื่องจักรกลขนาดเบา(มีคนครอง)		๑	๑	๑๓๓,๖๘๐		๑	๑	๑	-	-	-	๕,๔๐๐	๕,๖๔๐	๕,๘๘๐	๑๓๙,๐๘๐	๑๔๔,๗๒๐	๑๕๐,๖๐๐	(๑๑๑๔๐)	
๒๔	ผู้ดูแลเด็ก(มีคนครอง)		๑	๑	๑๒๘,๑๖๐		๑	๑	๑	-	-	-								
๒๕	ผู้ดูแลเด็ก(มีคนครอง)		๑	๑	๑๒๘,๑๖๐		๑	๑	๑	-	-	-	๕,๑๖๐	๕,๔๐๐	๕,๖๔๐	๑๓๓,๓๒๐	๑๓๘,๗๒๐	๑๔๕,๓๖๐	(๑๐๖๘๐)	
๒๖	ผู้ดูแลเด็ก(มีคนครอง)		๑	๑	๑๐๘,๐๐๐		๑	๑	๑	-	-	-				๑๐๘,๐๐๐	๑๐๘,๐๐๐	๑๐๘,๐๐๐	(๙๐๐๐)	
๒๗	ผู้ดูแลเด็ก(มีคนครอง)		๑	๑	๑๐๘,๐๐๐		๑	๑	๑	-	-	-				๑๐๘,๐๐๐	๑๐๘,๐๐๐	๑๐๘,๐๐๐	(๙๐๐๐)	
๒๘	ผู้ดูแลเด็ก(มีคนครอง)		๑	๑	๑๐๘,๐๐๐		๑	๑	๑	-	-	-				๑๐๘,๐๐๐	๑๐๘,๐๐๐	๑๐๘,๐๐๐	(๙๐๐๐)	
๒๙	ผู้ดูแลเด็ก(มีคนครอง)		๑	๑	๑๐๘,๐๐๐		๑	๑	๑	-	-	-				๑๐๘,๐๐๐	๑๐๘,๐๐๐	๑๐๘,๐๐๐	(๙๐๐๐)	
๓๐	พนักงานขับรถยนต์ (รถ ๔ ประตู) (มีคนครอง)		๑	๑	๑๐๘,๐๐๐		๑	๑	๑	-	-	-				๑๐๘,๐๐๐	๑๐๘,๐๐๐	๑๐๘,๐๐๐	(๙๐๐๐)	
๓๑	พนักงานขับรถยนต์ (รถขย) (มีคนครอง)		๑	๑	๑๐๘,๐๐๐		๑	๑	๑	-	-	-				๑๐๘,๐๐๐	๑๐๘,๐๐๐	๑๐๘,๐๐๐	(๙๐๐๐)	
๓๒	ยาม (มีคนครอง)		๑	๑	๑๐๘,๐๐๐		๑	๑	๑	-	-	-				๑๐๘,๐๐๐	๑๐๘,๐๐๐	๑๐๘,๐๐๐	(๙๐๐๐)	
๓๓	นักการภารโรง (มีคนครอง)		๑	๑	๑๐๘,๐๐๐		๑	๑	๑	-	-	-				๑๐๘,๐๐๐	๑๐๘,๐๐๐	๑๐๘,๐๐๐	(๙๐๐๐)	
๓๔	คนงานทั่วไป (มีคนครอง)		๑	๑	๑๐๘,๐๐๐		๑	๑	๑	-	-	-				๑๐๘,๐๐๐	๑๐๘,๐๐๐	๑๐๘,๐๐๐	(๙๐๐๐)	
๓๕	คนงานประจำรถขยะ (มีคนครอง)		๑	๑	๑๐๘,๐๐๐		๑	๑	๑	-	-	-				๑๐๘,๐๐๐	๑๐๘,๐๐๐	๑๐๘,๐๐๐	(๙๐๐๐)	
๓๖	คนงานประจำรถขยะ (มีคนครอง)		๑	๑	๑๐๘,๐๐๐		๑	๑	๑	-	-	-				๑๐๘,๐๐๐	๑๐๘,๐๐๐	๑๐๘,๐๐๐	(๙๐๐๐)	

ที่	ชื่อสายงาน (๓)	ระดับ ตำแหน่ง	จำนวน ทั้งหมด	จำนวนที่มีอยู่ในปัจจุบัน			อัตราตำแหน่งที่คาดว่าจะต้องมี ในระยะเวลา ๓ ปีข้างหน้า			อัตรากำลังคน เพิ่ม/ลด			ค่าใช้จ่ายที่เพิ่มขึ้น(๓)			ค่าใช้จ่ายรวม(๔)			หมายเหตุ	
				จำนวน (คน)	เงินเดือน	เงินประจำ ตำแหน่ง	๒๕๖๗	๒๕๖๘	๒๕๖๙	๒๕๖๗	๒๕๖๘	๒๕๖๙	๒๕๖๗	๒๕๖๘	๒๕๖๙	๒๕๖๗	๒๕๖๘	๒๕๖๙		
๓๗	ผู้อำนวยการกองคลัง (มีนครอง)	ต้น	๑	๑	๕๑๔,๖๘๐	๔๒,๐๐๐		๑	๑	๑	-	-	-	๑๖,๖๘๐	๑๗,๕๒๐	๑๘,๐๐๐	๕๗๓,๓๖๐	๕๙๐,๘๘๐	๖๐๘,๘๘๐	(๕๒๘๙๐)
๓๘	นักวิชาการเงินและบัญชี (มีนครอง)	ปก./ชก.	๑	๑	๒๘๐,๐๘๐			๑	๑	๑	-	-	-	๙,๐๐๐	๙,๓๖๐	๙,๖๐๐	๒๘๙,๐๘๐	๒๙๘,๔๔๐	๓๐๘,๐๘๐	(๒๓๓๔๐)
๓๙	นักวิชาการจัดเก็บรายได้ (ว่าง)	ปก./ชก.	๑		๓๕๕,๓๒๐			๑	๑	๑	-	-	-	๑๒,๐๐๐	๑๒,๐๐๐	๑๒,๐๐๐	๓๖๗,๓๒๐	๓๗๙,๓๒๐	๓๙๑,๓๒๐	(ว่างเต็ม)
๔๐	เจ้าพนักงานธุรการ (มีนครอง)	ปง./ชง.	๑	๑	๔๑๓,๑๖๐			๑	๑	๑	-	-	-	๑๓,๓๒๐	๑๓,๒๐๐	๑๓,๘๐๐	๔๒๖,๘๘๐	๔๓๙,๖๘๐	๔๕๓,๔๘๐	(๓๔๔๓๐)
๔๑	เจ้าพนักงานพัสดุ (มีนครอง)	ปง./ชง.	๑	๑	๒๖๕,๕๘๐			๑	๑	๑	-	-	-	๑๐,๕๖๐	๑๐,๘๐๐	๑๐,๙๒๐	๒๗๖,๐๔๐	๒๘๕,๘๘๐	๒๙๖,๗๖๐	(๒๒๐๔๐)
๔๒	เจ้าพนักงานการเงินและบัญชี (ว่าง)	ปง./ชง.	๑		๒๙๗,๙๐๐			๑	๑	๑	-	-	-	๙,๗๒๐	๙,๗๒๐	๙,๗๒๐	๓๐๗,๖๒๐	๓๑๗,๓๔๐	๓๒๗,๐๖๐	(ว่างเต็ม)
๔๓	เจ้าพนักงานจัดเก็บรายได้ (ว่าง)	ปง./ชง.	๑		๒๙๗,๙๐๐			๑	๑	๑	-	-	-	๙,๗๒๐	๙,๗๒๐	๙,๗๒๐	๓๐๗,๖๒๐	๓๑๗,๓๔๐	๓๒๗,๐๖๐	(ว่างเต็ม)
๔๔	นักวิชาการเงินและบัญชี (มีนครอง)		๑	๑	๓๐๑,๐๐๐			๑	๑	๑	-	-	-	๘,๖๔๐	๑๒,๒๒๐	๑๒,๖๐๐	๓๑๒,๖๔๐	๓๒๓,๗๖๐	๓๓๖,๓๖๐	(๒๕๒๕๐)
๔๕	ผู้ช่วยเจ้าพนักงานธุรการ (มีนครอง)		๑	๑	๑๓๘,๐๐๐			๑	๑	๑	-	-	-	๕,๕๒๐	๕,๗๖๐	๖,๐๐๐	๑๔๓,๕๒๐	๑๔๙,๒๘๐	๑๕๕,๒๘๐	(๑๑๕๐๐)
๔๖	ผู้ช่วยเจ้าพนักงานจัดเก็บรายได้ (มีนครอง)		๑	๑	๑๕๕,๗๖๐			๑	๑	๑	-	-	-	๖,๒๔๐	๖,๔๘๐	๖,๘๘๐	๑๖๒,๐๐๐	๑๖๘,๔๘๐	๑๗๕,๓๒๐	(๑๒๙๘๐)
๔๗	ผู้ช่วยเจ้าพนักงานพัสดุ (มีนครอง)		๑	๑	๑๓๘,๐๐๐			๑	๑	๑	-	-	-	๕,๕๒๐	๕,๗๖๐	๖,๐๐๐	๑๔๓,๕๒๐	๑๔๙,๒๘๐	๑๕๕,๒๘๐	(๑๑๕๐๐)
๔๘	พนักงานขับรถยนต์ (รถนำเงิน) (มีนครอง)		๑	๑	๑๐๘,๐๐๐			๑	๑	๑	-	-	-				๑๐๘,๐๐๐	๑๐๘,๐๐๐	๑๐๘,๐๐๐	(๙๐๐๐)
๔๙	ผู้อำนวยการกองช่าง (มีนครอง)	ต้น	๑	๑	๔๔๘,๙๒๐	๔๒,๐๐๐		๑	๑	๑	-	-	-	๑๓,๓๒๐	๑๓,๓๒๐	๑๕,๒๔๐	๕๐๕,๒๔๐	๕๑๗,๕๖๐	๕๓๒,๘๐๐	(๓๗๕๑๐)
๕๐	นักจัดการงานทั่วไป (มีนครอง)	ปก./ชก.	๑	๑	๑๙๔,๖๔๐			๑	๑	๑	-	-	-	๘,๖๔๐	๙,๕๖๐	๙,๕๖๐	๒๐๓,๒๘๐	๒๑๒,๘๔๐	๒๒๒,๔๐๐	(๑๖๒๒๐)
๕๑	วิศวกร (ว่าง)	ปก./ชก.	๑		๓๕๕,๓๒๐			๑	๑	๑	-	-	-	๑๒,๐๐๐	๑๒,๐๐๐	๑๒,๐๐๐	๓๖๗,๓๒๐	๓๗๙,๓๒๐	๓๙๑,๓๒๐	(ว่างเต็ม)
๕๒	เจ้าพนักงานธุรการ (ว่าง)	ปง./ชง.	๑		๒๙๗,๙๐๐			๑	๑	๑	-	-	-	๙,๗๒๐	๙,๗๒๐	๙,๗๒๐	๓๐๗,๖๒๐	๓๑๗,๓๔๐	๓๒๗,๐๖๐	(ว่างเต็ม)
๕๓	นายช่างโยธา (ว่าง)	ปง./ชง.	๑		๒๙๗,๙๐๐			๑	๑	๑	-	-	-	๙,๗๒๐	๙,๗๒๐	๙,๗๒๐	๓๐๗,๖๒๐	๓๑๗,๓๔๐	๓๒๗,๐๖๐	(ว่างเต็ม)
๕๔	นายช่างโยธา (ว่าง)	ปง./ชง.	๑		๒๙๗,๙๐๐			๑	๑	๑	-	-	-	๙,๗๒๐	๙,๗๒๐	๙,๗๒๐	๓๐๗,๖๒๐	๓๑๗,๓๔๐	๓๒๗,๐๖๐	(ว่างเต็ม)
๕๕	นายช่างไฟฟ้า (ว่าง)	ปง./ชง.	๑		๒๙๗,๙๐๐			๑	๑	๑	-	-	-	๙,๗๒๐	๙,๗๒๐	๙,๗๒๐	๓๐๗,๖๒๐	๓๑๗,๓๔๐	๓๒๗,๐๖๐	(ว่างเต็ม)
๕๖	ผู้ช่วยเจ้าพนักงานธุรการ (มีนครอง)		๑	๑	๑๔๙,๐๔๐			๑	๑	๑	-	-	-	๖,๐๐๐	๖,๒๔๐	๖,๔๘๐	๑๕๕,๐๔๐	๑๖๑,๒๘๐	๑๖๗,๗๖๐	(๑๒๕๒๐)
๕๗	ผู้ช่วยนายช่างโยธา (มีนครอง)		๑	๑	๑๓๘,๐๐๐			๑	๑	๑	-	-	-	๕,๕๒๐	๕,๗๖๐	๖,๐๐๐	๑๔๓,๕๒๐	๑๔๙,๒๘๐	๑๕๕,๒๘๐	(๑๑๕๐๐)
๕๘	ผู้ช่วยนายช่างโยธา (มีนครอง)		๑	๑	๑๕๕,๗๖๐			๑	๑	๑	-	-	-	๖,๒๔๐	๖,๔๘๐	๖,๘๘๐	๑๖๒,๐๐๐	๑๖๘,๔๘๐	๑๗๕,๓๒๐	(๑๒๙๘๐)
๕๙	ผู้ช่วยนายช่างไฟฟ้า (มีนครอง)		๑	๑	๑๓๒,๒๔๐			๑	๑	๑	-	-	-	๕,๔๐๐	๕,๕๒๐	๕,๗๖๐	๑๓๗,๖๔๐	๑๔๓,๑๖๐	๑๔๘,๙๒๐	(๑๑๐๒๐)
๖๐	พนักงานขับเครื่องจักรกลขนาดหนัก (มีนครอง)		๑	๑	๒๗๕,๙๒๐			๑	๑	๑	-	-	-	๑๑,๐๐๐	๑๑,๕๒๐	๑๒,๐๐๐	๒๘๖,๙๒๐	๒๙๗,๔๘๐	๓๐๘,๔๘๐	(๒๒๙๑๐)
๖๑	พนักงานขับเครื่องจักรกลขนาดหนัก (มีนครอง)		๑	๑	๑๙๕,๔๐๐			๑	๑	๑	-	-	-	๗,๘๐๐	๘,๑๖๐	๘,๕๒๐	๒๐๓,๒๐๐	๒๑๑,๓๖๐	๒๑๙,๘๘๐	(๑๖๒๑๐)
๖๒	พนักงานขับเครื่องจักรกลขนาดกลาง (มีนครอง)		๑	๑	๒๖๕,๐๘๐			๑	๑	๑	-	-	-	๑๐,๖๘๐	๑๑,๐๔๐	๑๑,๕๒๐	๒๗๕,๗๖๐	๒๘๖,๘๘๐	๒๙๘,๓๒๐	(๒๒๐๙๐)
๖๓	พนักงานผลิตน้ำประปา (มีนครอง)		๑	๑	๑๓๘,๗๒๐			๑	๑	๑	-	-	-	๕,๖๔๐	๕,๘๘๐	๖,๑๒๐	๑๔๔,๓๖๐	๑๕๐,๒๔๐	๑๕๖,๓๒๐	(๑๑๕๖๐)
๖๔	พนักงานผลิตน้ำประปา (มีนครอง)		๑		๑๐๘,๐๐๐			๑	๑	๑	-	-	-				๑๐๘,๐๐๐	๑๐๘,๐๐๐	๑๐๘,๐๐๐	(๙๐๐๐)
๖๕	พนักงานจกมาตรวัดน้ำ (มีนครอง)		๑		๑๐๘,๐๐๐			๑	๑	๑	-	-	-				๑๐๘,๐๐๐	๑๐๘,๐๐๐	๑๐๘,๐๐๐	(๙๐๐๐)
๖๖	พนักงานขับรถยนต์ (รถกองช่าง) (มีนครอง)		๑		๑๐๘,๐๐๐			๑	๑	๑	-	-	-				๑๐๘,๐๐๐	๑๐๘,๐๐๐	๑๐๘,๐๐๐	(๙๐๐๐)
๖๗	คนงานทั่วไป (มีนครอง)		๑		๑๐๘,๐๐๐			๑	๑	๑	-	-	-				๑๐๘,๐๐๐	๑๐๘,๐๐๐	๑๐๘,๐๐๐	(๙๐๐๐)
๖๘	คนงานทั่วไป (มีนครอง)		๑		๑๐๘,๐๐๐			๑	๑	๑	-	-	-				๑๐๘,๐๐๐	๑๐๘,๐๐๐	๑๐๘,๐๐๐	(๙๐๐๐)
๖๙	นักวิชาการตรวจสอบภายใน (ว่าง)	ปก./ชก.	๑		๓๕๕,๓๒๐			๑	๑	๑	-	-	-	๑๒,๐๐๐	๑๒,๐๐๐	๑๒,๐๐๐	๓๖๗,๓๒๐	๓๗๙,๓๒๐	๓๙๑,๓๒๐	(ว่างเต็ม)
รวมเป็นค่าใช้จ่ายบุคคลทั้งสิ้น																	๑๗,๐๓๖,๑๖๙	๑๗,๕๓๖,๖๙๕	๑๘,๐๔๙,๓๖๕	
ประมาณการประโยชน์ตอบแทนอื่นไม่เกิน ๑๕%																	๒,๒๒๒,๑๐๙	๒,๒๘๗,๓๙๕	๒,๓๕๔,๒๖๕	
รวม				๖๕	๓๑	๑๕,๗๗๕,๑๔๐	๓๓๖,๐๐๐	๖๕	๖๕	๖๕	๐	๐	๐	๔๒๖,๖๔๐	๔๓๕,๒๔๐	๔๔๕,๘๐๐	๑๙,๘๑๕,๐๖๐	๑๙,๒๔๙,๓๐๐	๑๙,๖๙๕,๑๐๐	
งบรายจ่ายประจำปี													๒๕๖๖	๖๑,๐๐๐,๐๐๐	๖๔,๐๕๐,๐๐๐	๖๗,๒๕๒,๕๐๐	๗๐,๖๑๕,๑๒๕			
คิดเป็นร้อยละ													๒๖.๖๐	๒๖.๐๘	๒๕.๕๖					

หมายเหตุ : ฐานการคำนวณงบประมาณรายจ่ายประจำปี พ.ศ. ๒๕๖๗ ให้ใช้ข้อบัญญัติ/เทศบัญญัติงบประมาณรายจ่ายประจำปี พ.ศ. ๒๕๖๖ และฉบับเพิ่มเติม (ถ้ามี) ที่ประกาศใช้มาประมาณการเพิ่มขึ้นไม่เกินร้อยละ ๕ เพื่อเป็นฐานการคำนวณ สำหรับงบประมาณรายจ่ายประจำปี พ.ศ. ๒๕๖๘ และ พ.ศ. ๒๕๖๙ ให้ประมาณการบวกเพิ่มขึ้นอีกไม่เกินร้อยละ ๕ เพื่อเป็นฐานการคำนวณภาระค่าใช้จ่ายด้านการบริหารงานบุคคลตามมาตรา ๓๕ แห่งพระราชบัญญัติระเบียบบริหารงานบุคคลส่วนท้องถิ่น พ.ศ. ๒๕๔๒ สำหรับองค์กรปกครองส่วนท้องถิ่นใดที่มีงบประมาณรายจ่ายเฉพาะการเกี่ยวกับการประปาหรือกิจการสถานธนาอนุบาลและได้ตั้งงบประมาณมาไว้ในข้อบัญญัติ/เทศบัญญัติให้นำมารวมเป็นฐานการคำนวณภาระค่าใช้จ่ายด้านการบริหารงานบุคคลด้วย ดังนี้

- ฐานการคำนวณงบประมาณรายจ่ายประจำปี พ.ศ. ๒๕๖๗ ให้ประมาณการเพิ่มขึ้นไม่เกินร้อยละ ๕ ของงบประมาณรายจ่ายประจำปี ๒๕๖๖ (๕๒,๐๐๐,๐๐๐ บาท)
งบประมาณรายจ่ายประจำปี ๒๕๖๗ จำนวน ๕๔,๖๐๐,๐๐๐ บาท = (๕๒,๐๐๐,๐๐๐ x ๕%) + ๕๒,๐๐๐,๐๐๐ = ๕๔,๖๐๐,๐๐๐)
- ฐานการคำนวณงบประมาณรายจ่ายประจำปี พ.ศ. ๒๕๖๘ ให้ประมาณการเพิ่มขึ้นไม่เกินร้อยละ ๕ ของงบประมาณรายจ่ายประจำปี ๒๕๖๗
งบประมาณรายจ่ายประจำปี ๒๕๖๘ จำนวน ๕๗,๓๓๐,๐๐๐ บาท = (๕๔,๖๐๐,๐๐๐ x ๕%) + ๕๔,๖๐๐,๐๐๐ = ๕๗,๓๓๐,๐๐๐)
- ฐานการคำนวณงบประมาณรายจ่ายประจำปี พ.ศ. ๒๕๖๙ ให้ประมาณการเพิ่มขึ้นไม่เกินร้อยละ ๕ ของงบประมาณรายจ่ายประจำปี ๒๕๖๘
งบประมาณรายจ่ายประจำปี ๒๕๖๙ จำนวน ๖๐,๑๙๖,๕๐๐ บาท = (๕๗,๓๓๐,๐๐๐ x ๕%) + ๕๗,๓๓๐,๐๐๐ = ๖๐,๑๙๖,๕๐๐)

: ข้าราชการถ่ายโอน ลูกจ้างประจำถ่ายโอน รวมถึงข้าราชการครู บุคลากรทางการศึกษา ลูกจ้างประจำ และพนักงานจ้าง ที่ได้รับงบประมาณอุดหนุนที่จ่ายเป็นเงินเดือน ค่าจ้าง ให้ระบุข้อมูลกรอบตำแหน่งและจำนวนผู้ดำรงตำแหน่งไว้ในแผนอัตรากำลัง แต่ไม่ต้องนำมาคิดรวมเป็นภาระค่าใช้จ่ายด้านการบริหารงานบุคคลตามมาตรา ๓๕ แห่งพระราชบัญญัติระเบียบบริหารงานบุคคลส่วนท้องถิ่น พ.ศ. ๒๕๔๒ (ตำแหน่งที่มีแถบสีคลุมในตัวอย่าง)

: ข้าราชการครู พนักงานครู หรือบุคลากรทางการศึกษาที่องค์กรปกครองส่วนท้องถิ่นกำหนดตำแหน่งเพิ่ม โดยใช้งบประมาณขององค์กรปกครองส่วนท้องถิ่นจ่ายเป็นเงินเดือนค่าตอบแทน ตามหนังสือกรมส่งเสริมการปกครองท้องถิ่น ที่ มท ๐๘๐๙.๔/ว ๘๔๙ ลงวันที่ ๕ มีนาคม ๒๕๖๒ เรื่อง การกำหนดเลขที่ตำแหน่งของข้าราชการครู/พนักงานครูในสถานศึกษาและศูนย์พัฒนาเด็กเล็กขององค์กรปกครองส่วนท้องถิ่นให้นำมาคำนวณเป็นภาระค่าใช้จ่ายด้านการบริหารงานบุคคลตามมาตรา ๓๕ แห่งพระราชบัญญัติระเบียบบริหารงานบุคคลส่วนท้องถิ่น พ.ศ. ๒๕๔๒ ด้วย

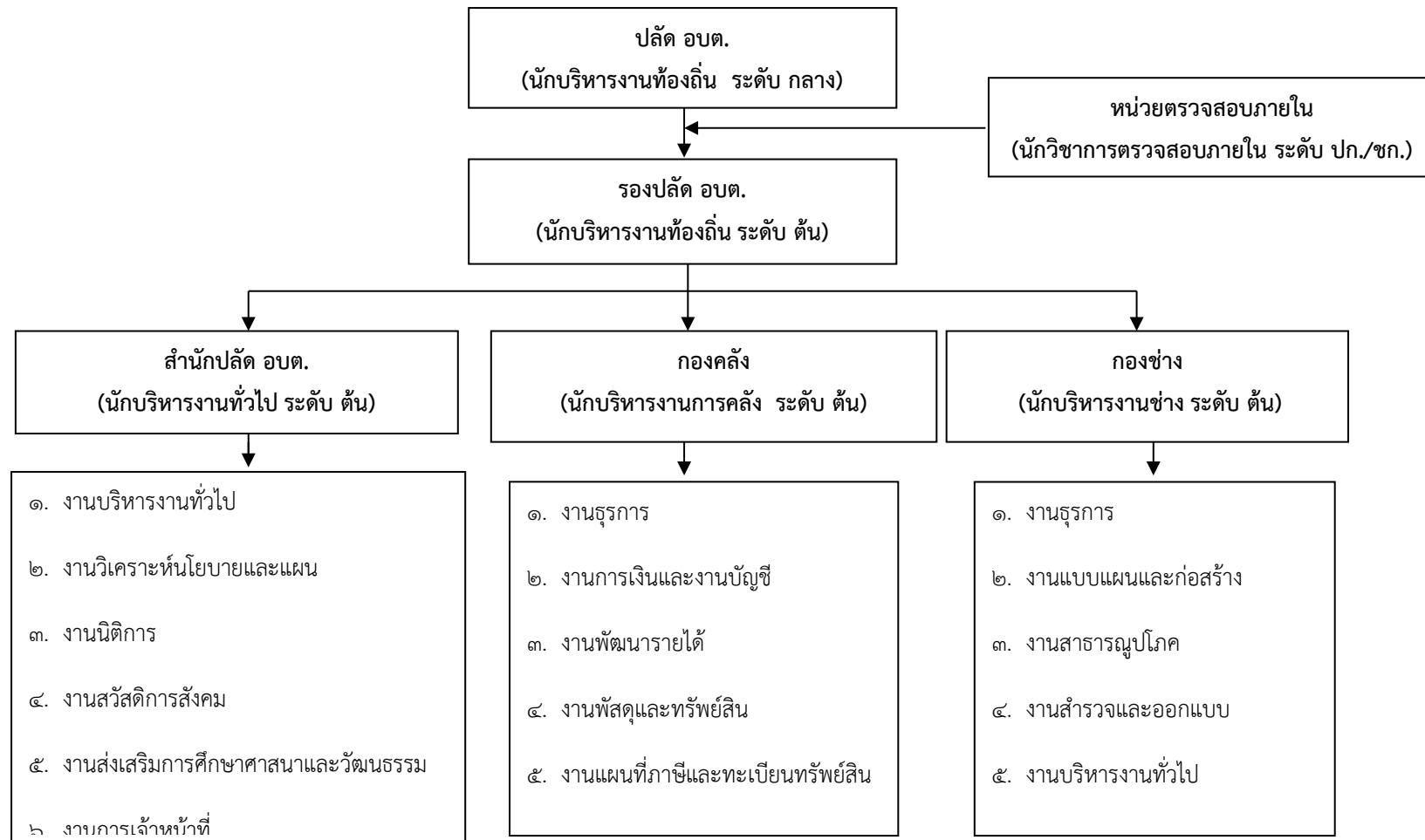
: ให้บันทึกข้อมูลเรียงตามลำดับรหัสส่วนราชการ (สำนักหรือกอง) ในองค์กรปกครองส่วนท้องถิ่นนั้น ตามหนังสือสำนักงาน ก.จ., ก.ท. และ ก.อบต. ด่วนที่สุด ที่ มท ๐๘๐๙.๕/ว ๕๒ ลงวันที่ ๑๓ พฤศจิกายน ๒๕๕๘ เรื่อง การจัดตำแหน่งข้าราชการหรือพนักงานส่วนท้องถิ่นเข้าสู่ประเภทตำแหน่ง (ระบบแห่ง)

: ข้อมูลในช่องเงินเดือน (๑) ต้องมีจำนวนตรงกับข้อมูลในช่องเงินเดือนของบัญชีแสดงจัดคนลงสู่ตำแหน่งและการกำหนดเลขที่ตำแหน่งในส่วนราชการ

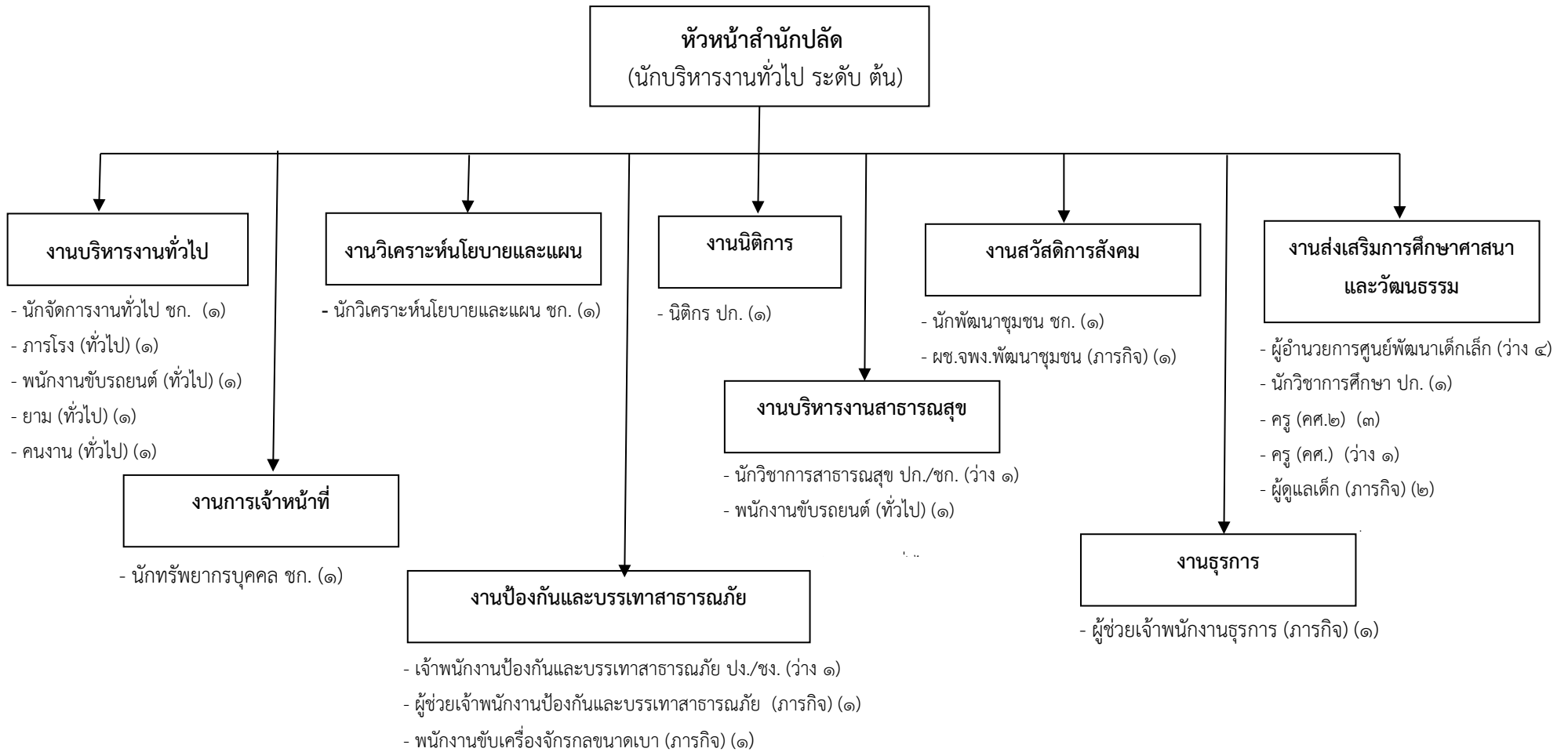
: ข้อมูลในช่องเงินประจำตำแหน่ง (๒) ต้องมีจำนวนตรงกับข้อมูลในช่องเงินประจำตำแหน่งของบัญชีแสดงจัดคนลงสู่ตำแหน่งและการกำหนดเลขที่ตำแหน่งในส่วนราชการ

แผนภูมิโครงสร้างการแบ่งส่วนราชการตามแผนอัตรากำลัง ๓ ปี

กรอบโครงสร้างส่วนราชการ ขององค์การบริหารส่วนตำบลประเภทสามัญ

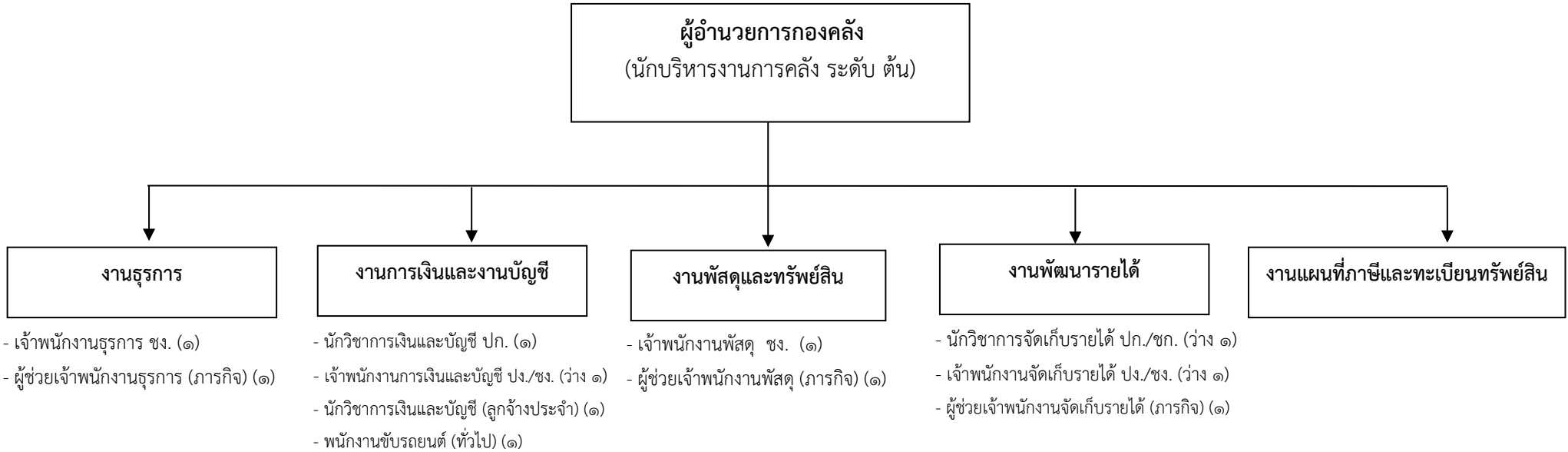


โครงสร้างสำนักปลัด อบต.



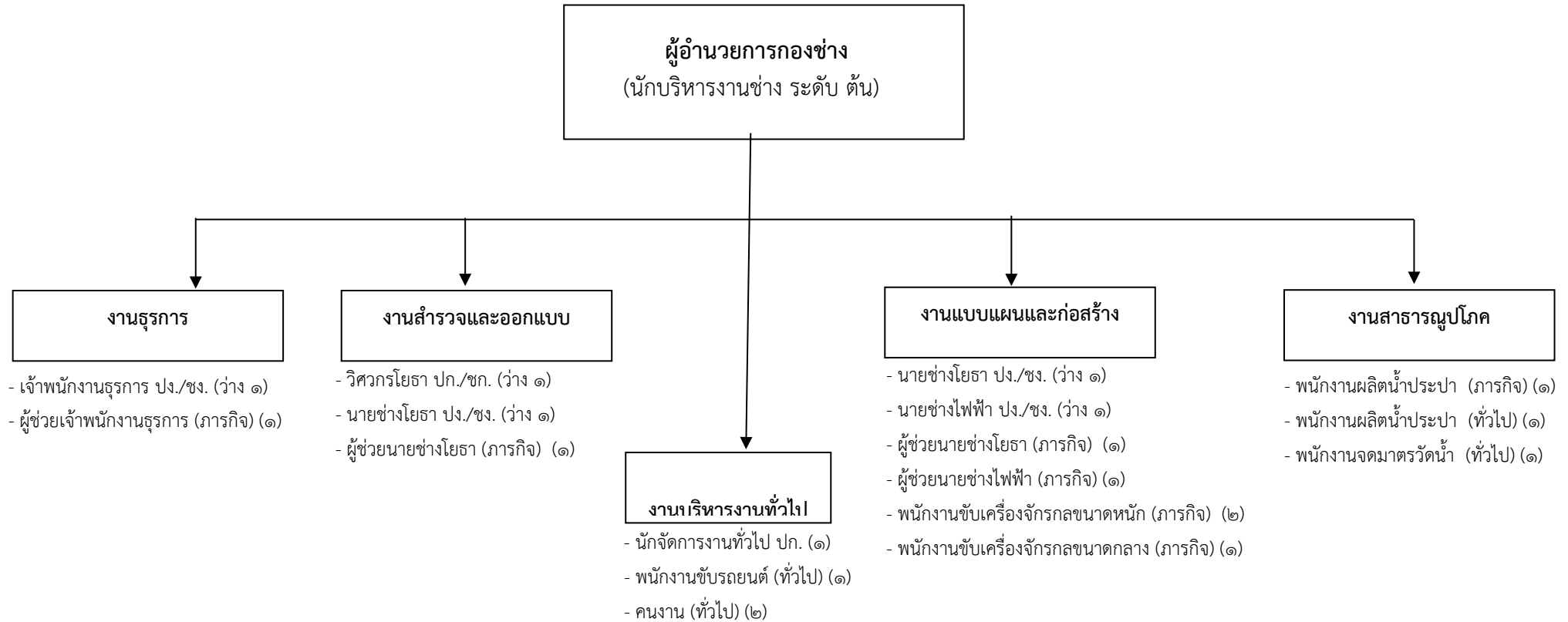
ประเภทตำแหน่ง	อำนาจการท้องถิ่น	วิชาการ	วิชาการ	ทั่วไป	ทั่วไป							
ระดับ	ต้น	ชก.	ปก.	ชง.	ปง.	คศ.๒	คศ.๑	ครูผู้ดูแลเด็ก	พนักงานส่วนตำบล	ลูกจ้างประจำ	พนักงานจ้างตามภารกิจ	พนักงานจ้างทั่วไป
จำนวน	๑	๕	-	-	-	๓	-	-	๙	-	๖	๑๑

โครงสร้างองค์กร



ประเภทตำแหน่ง	ผู้อำนวยการ ท้องถิ่น	วิชาการ	วิชาการ	ทั่วไป	ทั่วไป				
ระดับ	ต้น	ชำนาญการ	ปฏิบัติการ	ชำนาญงาน	ปฏิบัติงาน	พนักงานส่วนตำบล	ลูกจ้างประจำ	พนักงานจ้างตามภารกิจ	พนักงานจ้าง ทั่วไป
จำนวน	๑	-	๑	๒	-	๔	๑	๓	๑

โครงสร้างกองช่าง



ประเภทตำแหน่ง	ผู้อำนวยการ ท้องถิ่น	วิชาการ	วิชาการ	ทั่วไป	ทั่วไป				
ระดับ	ต้น	ชำนาญการ	ปฏิบัติการ	ชำนาญงาน	ปฏิบัติงาน	พนักงานส่วนตำบล	ลูกจ้างประจำ	พนักงานจ้างตามภารกิจ	พนักงานจ้าง ทั่วไป
จำนวน	๑	-	๑	-	-	๒	-	๘	๕

บัญชีแสดงจัดคนลงสู่ตำแหน่งและการกำหนดเลขที่ตำแหน่งในส่วนราชการ

ที่	ชื่อ-สกุล	คุณวุฒิการศึกษา	กรอบอัตราเก่าเดิม			กรอบอัตราค่าใหม่			เงินเดือน			หมายเหตุ
			เลขที่ตำแหน่ง	ตำแหน่ง	ระดับ	เลขที่ตำแหน่ง	ตำแหน่ง	ระดับ	เงินเดือน	เงินประจำตำแหน่ง	เงินเพิ่มอื่นๆ/เงินค่าตอบแทน	
๑	นายนพดล มณีรัตน์	รัฐประศาสนศาสตร์มหาบัณฑิต	๑๑-๓-๐๐-๑๑๐๑-๐๐๑	ปลัด อบต. (นักบริหารงานท้องถิ่น)	กลาง	๑๑-๓-๐๐-๑๑๐๑-๐๐๑	ปลัด อบต. (นักบริหารงานท้องถิ่น)	กลาง	๖๐๘,๐๔๐ (๕๐,๖๗๐X๑๒)	๘๔,๐๐๐ (๗,๐๐๐X๑๒)	๘๔,๐๐๐ (๗,๐๐๐X๑๒)	๗๗๖,๐๔๐
๒	นายถนันทน์ ไกรทอง	รัฐประศาสนศาสตร์มหาบัณฑิต	๑๑-๓-๐๐-๑๑๐๑-๐๐๒	รองปลัด อบต. (นักบริหารงานท้องถิ่น)	ต้น	๑๑-๓-๐๐-๑๑๐๑-๐๐๒	รองปลัด อบต. (นักบริหารงานท้องถิ่น)	ต้น	๔๗๕,๕๖๐ (๓๙,๖๓๐X๑๒)	๔๒,๐๐๐ (๓,๕๐๐X๑๒)	-	๕๑๗,๕๖๐
สำนักปลัด อบต.												
๓	นางสมสุข รัตนพันธุ์	นิติศาสตร์บัณฑิต	๑๑-๓-๐๑-๒๑๐๑-๐๐๑	หัวหน้าสำนักปลัด (นักบริหารงานทั่วไป)	ต้น	๑๑-๓-๐๑-๒๑๐๑-๐๐๑	หัวหน้าสำนักปลัด (นักบริหารงานทั่วไป)	ต้น	๔๒๒,๖๔๐ (๓๕,๒๒๐X๑๒)	๔๒,๐๐๐ (๓,๕๐๐X๑๒)	-	๔๖๔,๖๔๐
๔	นางเสาวภรณ์ เพชรเจริญ	รัฐประศาสนศาสตร์มหาบัณฑิต	๑๑-๓-๐๑-๓๘๐๑-๐๐๑	นักพัฒนาชุมชน	ชำนาญการ	๑๑-๓-๐๑-๓๘๐๑-๐๐๑	นักพัฒนาชุมชน	ชำนาญการ	๔๐๙,๓๒๐ (๓๔,๑๑๐X๑๒)	-	-	๔๐๙,๓๒๐
๕	นายอานนท์ เทวบิน	ศิลปศาสตร์บัณฑิต	๑๑-๓-๐๑-๓๑๐๒-๐๐๑	นักทรัพยากรบุคคล	ชำนาญการ	๑๑-๓-๐๑-๓๑๐๒-๐๐๑	นักทรัพยากรบุคคล	ชำนาญการ	๔๑๖,๑๖๐ (๓๔,๖๘๐X๑๒)	-	-	๔๑๖,๑๖๐
๖	จำเอกธีระพงศ์ คมขำ	รัฐประศาสนศาสตร์มหาบัณฑิต	๑๑-๓-๐๑-๓๑๐๓-๐๐๑	นักวิเคราะห์นโยบายและแผน	ชำนาญการ	๑๑-๓-๐๑-๓๑๐๓-๐๐๑	นักวิเคราะห์นโยบายและแผน	ชำนาญการ	๓๘๙,๔๐๐ (๓๒,๔๕๐X๑๒)	-	-	๓๘๙,๔๐๐
๗	นางอาริยา สวยสอาด	รัฐประศาสนศาสตร์บัณฑิต	๑๑-๓-๐๑-๓๑๐๑-๐๐๑	นักจัดการงานทั่วไป	ชำนาญการ	๑๑-๓-๐๑-๓๑๐๑-๐๐๑	นักจัดการงานทั่วไป	ชำนาญการ	๓๑๗,๕๒๐ (๒๖,๔๖๐X๑๒)	-	-	๓๑๗,๕๒๐
๘	น.ส.ปทิตตา แพงงษ์จีน	นิติศาสตร์มหาบัณฑิต	๑๑-๓-๐๑-๓๑๐๕-๐๐๑	นิติกร	ชำนาญการ	๑๑-๓-๐๑-๓๑๐๕-๐๐๑	นิติกร	ชำนาญการ	๒๗๑,๔๔๐ (๒๒,๖๒๐X๑๒)	-	-	๒๗๑,๔๔๐
๙	-	-	๑๑-๓-๐๑-๓๖๐๑-๐๐๑	นักวิชาการสาธารณสุข	ปก./ชก.	๑๑-๓-๐๑-๓๘๐๓-๐๐๑	นักวิชาการสาธารณสุข	ปก./ชก.	๓๕๕,๓๒๐ (ค่ากลางเงินเดือน)	-	-	(ว่างเดิม)
๑๐	-	-	๑๑-๓-๐๑-๓๘๐๓-๐๐๑	นักวิชาการศึกษา	ปก./ชก.	๑๑-๓-๐๑-๓๘๐๓-๐๐๑	นักวิชาการศึกษา	ปก./ชก.	๓๕๕,๓๒๐ (ค่ากลางเงินเดือน)	-	-	(ว่างเดิม)
๑๑	-	-		ผู้อำนวยการศูนย์พัฒนาเด็กเล็ก			ผู้อำนวยการศูนย์พัฒนาเด็กเล็ก			-	-	กำหนดเพิ่ม
๑๒	-	-		ผู้อำนวยการศูนย์พัฒนาเด็กเล็ก			ผู้อำนวยการศูนย์พัฒนาเด็กเล็ก			-	-	กำหนดเพิ่ม
๑๓	-	-		ผู้อำนวยการศูนย์พัฒนาเด็กเล็ก			ผู้อำนวยการศูนย์พัฒนาเด็กเล็ก			-	-	กำหนดเพิ่ม
๑๔	-	-		ผู้อำนวยการศูนย์พัฒนาเด็กเล็ก			ผู้อำนวยการศูนย์พัฒนาเด็กเล็ก			-	-	กำหนดเพิ่ม
๑๕	นางศิริพรรณ เกตุรัตน์	ครุศาสตร์มหาบัณฑิต	๑๑-๓-๐๑-๖๖๐๐-๑๗๗	ครู	คศ.๒	๑๑-๓-๐๑-๖๖๐๐-๑๗๗	ครู	คศ.๒	-	-	-	เงินอุดหนุน
๑๖	-	-	๑๑-๓-๐๑-๖๖๐๐-๑๗๘	ครู	-	๑๑-๓-๐๑-๖๖๐๐-๑๗๘	ครู	-	-	-	-	เงินอุดหนุน
๑๗	นางสุอำภา แก้วสกิด	ครุศาสตร์มหาบัณฑิต	๑๑-๓-๐๑-๖๖๐๐-๑๗๙	ครู	คศ.๒	๑๑-๓-๐๑-๖๖๐๐-๑๗๙	ครู	คศ.๒	-	-	-	เงินอุดหนุน

ที่	ชื่อ-สกุล	คุณวุฒิการศึกษา	กรอบอัตราเก่าเดิม			กรอบอัตราเก่าใหม่			เงินเดือน			หมายเหตุ
			เลขที่ตำแหน่ง	ตำแหน่ง	ระดับ	เลขที่ตำแหน่ง	ตำแหน่ง	ระดับ	เงินเดือน	เงินประจำตำแหน่ง	เงินเพิ่มอื่นๆ/ เงินค่าตอบแทน	
	น.ส.ชลิตา ผลพุดกษา	ครุศาสตรมหาบัณฑิต	๑๑-๓-๐๑-๖๖๐๐-๑๘๐	ครู	คศ.๒	๑๑-๓-๐๑-๖๖๐๐-๑๘๐	ครู	คศ.๒	-	-	-	เงินอุดหนุน
	-	-	๑๑-๓-๐๑-๔๘๐๕-๐๐๑	จพง.ป้องกันและบรรเทาสาธารณภัย	ปง./ชง.	๑๑-๓-๐๑-๔๘๐๕-๐๐๑	จพง.ป้องกันและบรรเทาสาธารณภัย	ปง./ชง.	๒๙๗,๙๐๐ (ค่ากลางเงินเดือน)	-	-	(ว่างเดิม)
พนักงานจ้างตามภารกิจ												
	น.ส.พัชรินทร์ นาคะวิจนะ	ครุศาสตรบัณฑิต	-	ผู้ช่วยเจ้าพนักงานธุรการ	-	-	ผู้ช่วยเจ้าพนักงานธุรการ	-	๑๙๗,๙๐๐ (๑๖,๓๙๐X๑๒)	-	-	๑๙๗,๙๐๐
๑๘	นายแสวง บัวแก้ว	ปวช. (ช่างยนต์)	-	พนัก.ขับเคลื่อนจักรกลขนาดเบา	-	-	พนัก.ขับเคลื่อนจักรกลขนาดเบา	-	๑๓๓,๖๘๐ (๑๑,๑๔๐X๑๒)	-	๒๔,๐๐๐ (๒,๐๐๐X๑๒)	๑๕๗,๖๘๐
๑๙	น.ส.สรลัทพร เกษสถิตย์	ปวส. (บริหารธุรกิจ)	-	ผช.จพง.พัฒนาชุมชน	-	-	ผช.จพง.พัฒนาชุมชน	-	๑๓๘,๘๐๐ (๑๑,๕๐๐X๑๒)	-	๒๑,๕๒๐ (๑,๗๘๕X๑๒)	๑๕๙,๓๒๐
๒๐	นายจักรพงษ์ สายสุพรรณ	ปวส. (เทคโนโลยีอิเล็กทรอนิกส์)	-	ผช.จพง.ป้องกันและบรรเทาสาธารณภัย	-	-	ผช.จพง.ป้องกันและบรรเทาสาธารณภัย	-	๑๔๙,๐๔๐ (๑๒,๕๒๐X๑๒)	-	๑๐,๓๘๐ (๘๖๕X๑๒)	๑๕๙,๔๒๐
๒๑	น.ส.อชิรญาณี ล่องหลง	บริหารธุรกิจบัณฑิต	-	ผู้ดูแลเด็ก	-	-	ผู้ดูแลเด็ก	-	๑๒๘,๑๖๐ (๑๐,๖๘๐X๑๒)	-	๒๔,๐๐๐ (๒,๐๐๐X๑๒)	เงินอุดหนุน
๒๒	น.ส.พัชรินทร์ สายหยุด	ครุศาสตรบัณฑิต	-	ผู้ดูแลเด็ก	-	-	ผู้ดูแลเด็ก	-	๑๒๘,๑๖๐ (๑๐,๖๘๐X๑๒)	-	๒๔,๐๐๐ (๒,๐๐๐X๑๒)	๑๕๒,๑๖๐
พนักงานจ้างทั่วไป												
๒๓	นางธิดารัตน์ พัดชู	ปวช. (คหกรรม)	-	ภารโรง	-	-	ภารโรง	-	๑๐๘,๐๐๐ (๙,๐๐๐X๑๒)	-	๑๒,๐๐๐ (๑,๐๐๐X๑๒)	๑๒๐,๐๐๐
๒๔	นายธงชัย ปราบพล	ป.๖	-	ยาม	-	-	ยาม	-	๑๐๘,๐๐๐ (๙,๐๐๐X๑๒)	-	๑๒,๐๐๐ (๑,๐๐๐X๑๒)	๑๒๐,๐๐๐
๒๕	นายเวก สาฤกษ์	ม.๓	-	พนักงานขับรถยนต์	-	-	พนักงานขับรถยนต์	-	๑๐๘,๐๐๐ (๙,๐๐๐X๑๒)	-	๑๒,๐๐๐ (๑,๐๐๐X๑๒)	๑๒๐,๐๐๐
๒๖	นายปรีชา สารีเรือง	ปวส. (เกษตรกรรม)	-	พนักงานขับรถยนต์	-	-	พนักงานขับรถยนต์	-	๑๐๘,๐๐๐ (๙,๐๐๐X๑๒)	-	๑๒,๐๐๐ (๑,๐๐๐X๑๒)	๑๒๐,๐๐๐
๒๗	น.ส.สุกัญญา ่วนชู	รัฐประศาสนศาสตรบัณฑิต	-	ผู้ดูแลเด็ก	-	-	ผู้ดูแลเด็ก	-	๑๐๘,๐๐๐ (๙,๐๐๐X๑๒)	-	๑๒,๐๐๐ (๑,๐๐๐X๑๒)	๑๒๐,๐๐๐
๒๘	น.ส.เกษสุดา โชติสุวรรณ	นิเทศศาสตรบัณฑิต	-	ผู้ดูแลเด็ก	-	-	ผู้ดูแลเด็ก	-	๑๐๘,๐๐๐ (๙,๐๐๐X๑๒)	-	๑๒,๐๐๐ (๑,๐๐๐X๑๒)	๑๒๐,๐๐๐
๒๙	น.ส.อมรรัตน์ บุญคง	ศิลปศาสตรบัณฑิต	-	ผู้ดูแลเด็ก	-	-	ผู้ดูแลเด็ก	-	๑๐๘,๐๐๐ (๙,๐๐๐X๑๒)	-	๑๒,๐๐๐ (๑,๐๐๐X๑๒)	๑๒๐,๐๐๐

ที่	ชื่อ-สกุล	คุณวุฒิการศึกษา	กรอบอัตรากำลังเดิม			กรอบอัตรากำลังใหม่			เงินเดือน			หมายเหตุ
			เลขที่ตำแหน่ง	ตำแหน่ง	ระดับ	เลขที่ตำแหน่ง	ตำแหน่ง	ระดับ	เงินเดือน	เงินประจำตำแหน่ง	เงินเพิ่มอื่นๆ/ เงินค่าตอบแทน	
๓๐	น.ส.พรชนก ยิ้มใหญ่	ปวส. (บริหารธุรกิจ)	-	ผู้ดูแลเด็ก	-	-	ผู้ดูแลเด็ก	-	๑๐๘,๐๐๐ (๙,๐๐๐x๑๒)	-	๑๒,๐๐๐ (๑,๐๐๐x๑๒)	๑๒๐,๐๐๐
๓๑	นายชนะ โพธิ์งาม	ป.๔	-	คนงาน	-	-	คนงาน	-	๑๐๘,๐๐๐ (๙,๐๐๐x๑๒)	-	๑๒,๐๐๐ (๑,๐๐๐x๑๒)	๑๒๐,๐๐๐
๓๒	นายณัฐดนัย อุ่นใจ	ป.๖	-	คนงานประจำรถขยะ	-	-	คนงานประจำรถขยะ	-	๑๐๘,๐๐๐ (๙,๐๐๐x๑๒)	-	๑๒,๐๐๐ (๑,๐๐๐x๑๒)	๑๒๐,๐๐๐
๓๓	นายวีระยุทธ ภายสะอาด	ม.๓	-	คนงานประจำรถขยะ	-	-	คนงานประจำรถขยะ	-	๑๐๘,๐๐๐ (๙,๐๐๐x๑๒)	-	๑๒,๐๐๐ (๑,๐๐๐x๑๒)	๑๒๐,๐๐๐
กองคลัง												
๓๔	นางปริยากร พัฒนาศัก	รัฐ ประกาศนียบัตร มหาบัณฑิต	๑๑-๓-๐๔-๒๑๐๒-๐๐๑	ผู้อำนวยการกองคลัง (นักบริหารงานการคลัง)	ตั้น	๑๑-๓-๐๔-๒๑๐๒-๐๐๑	ผู้อำนวยการกองคลัง (นักบริหารงานการคลัง)	ตั้น	๕๑๔,๖๘๐ (๔๒,๘๙๐x๑๒)	๔๒,๐๐๐ (๓,๕๐๐x๑๒)	-	๕๕๖,๖๘๐
๓๕	นางวรรณวิภา ทวีศรี	บริหารธุรกิจ บัณฑิต	๑๑-๓-๐๔-๓๒๐๓-๐๐๑	นักวิชาการเงินและบัญชี	ปฏิบัติการ	๑๑-๓-๐๔-๓๒๐๓-๐๐๑	นักวิชาการเงินและบัญชี	ปฏิบัติการ	๒๘๐,๐๘๐ (๒๓,๓๔๐x๑๒)	-	-	๒๘๐,๐๘๐
๓๖	-	-	๑๑-๓-๐๔-๓๒๐๓-๐๐๑	นักวิชาการจัดเก็บรายได้	ปก./ชก.	๑๑-๓-๐๔-๓๒๐๓-๐๐๑	นักวิชาการจัดเก็บรายได้	ปก./ชก.	๓๕๕,๓๒๐ (ค่ากลางเงินเดือน)	-	-	(ว่างเต็ม)
๓๗	-	-	๑๑-๓-๐๔-๔๒๐๑-๐๐๑	เจ้าพนักงานการเงินและบัญชี	ปง./ชง.	๑๑-๓-๐๔-๔๒๐๑-๐๐๑	เจ้าพนักงานการเงินและบัญชี	ปง./ชง.	๒๙๗,๙๐๐ (ค่ากลางเงินเดือน)	-	-	(ว่างเต็ม)
๓๘	-	-	๑๑-๓-๐๔-๔๒๐๔-๐๐๑	เจ้าพนักงานจัดเก็บรายได้	ปง./ชง.	๑๑-๓-๐๔-๔๒๐๔-๐๐๑	เจ้าพนักงานจัดเก็บรายได้	ปง./ชง.	๒๙๗,๙๐๐ (ค่ากลางเงินเดือน)	-	-	(ว่างเต็ม)
๓๙	นางจรรยา อุ่นใจ	ปวส. คอมพิวเตอร์-บัญชี	๑๑-๓-๐๔-๔๑๐๑-๐๐๑	เจ้าพนักงานธุรการ	ชำนาญงาน	๑๑-๓-๐๔-๔๑๐๑-๐๐๑	จพง.ธุรการ	ชำนาญงาน	๔๑๓,๑๖๐ (๓๔,๔๓๐x๑๒)	-	-	๔๑๓,๑๖๐
๔๐	น.ส.สไบทิพย์ มวลน้อย	ปวส. เทคโนโลยีสารสนเทศ	๑๑-๓-๐๔-๔๒๐๓-๐๐๑	เจ้าพนักงานพัสดุ	ชำนาญงาน	๑๑-๓-๐๔-๔๒๐๓-๐๐๑	เจ้าพนักงานพัสดุ	ชำนาญงาน	๓๐๓,๐๐๐ (๒๕,๒๕๐x๑๒)	-	-	๓๐๓,๐๐๐
ลูกจ้างประจำ												
๔๑	นางนิภาพร ขอบตรง	ศิลปศาสตร บัณฑิต	-	นักวิชาการเงินและบัญชี	-	-	นักวิชาการเงินและบัญชี	-	๒๕๘,๐๐๐ (๒๑,๕๐๐x๑๒)	-	-	๒๖๖,๗๖๐
พนักงานจ้างตามภารกิจ												
	น.ส.เพ็ญภา สังกัแก้ว	ปวส. (บริหารธุรกิจ)	-	ผช.จพง.ธุรการ	-	-	ผช.จพง.ธุรการ	-	๑๓๘,๘๐๐ (๑๑,๕๐๐x๑๒)	-	๒๑,๔๒๐ (๑,๗๘๕x๑๒)	๑๕๙,๔๒๐
๔๒	น.ส.สุธิวรรณ ช่อทองดี	ปวส. (บริหารธุรกิจ)	-	ผช.จพง.พัสดุ	-	-	ผช.จพง.พัสดุ	-	๑๓๘,๘๐๐ (๑๑,๕๐๐x๑๒)	-	๒๑,๔๒๐ (๑,๗๘๕x๑๒)	๑๕๙,๔๒๐
๔๓	-	-	-	ผช.จพง.จัดเก็บรายได้	-	-	ผช.จพง.จัดเก็บรายได้	-	๑๕๕,๗๖๐ (๑๒,๙๘๐x๑๒)	-	๓,๖๖๐ (๓๐๕x๑๒)	๑๕๙,๔๒๐

ที่	ชื่อ-สกุล	คุณวุฒิการศึกษา	กรอบอัตรากำลังเดิม			กรอบอัตรากำลังใหม่			เงินเดือน			หมายเหตุ
			เลขที่ตำแหน่ง	ตำแหน่ง	ระดับ	เลขที่ตำแหน่ง	ตำแหน่ง	ระดับ	เงินเดือน	เงินประจำตำแหน่ง	เงินเพิ่มอื่นๆ/ เงินค่าตอบแทน	
๔๔	นายสุทธิพงศ์ แสงอรุณ	ป.ตรี (รัฐประศาสนศาสตรบัณฑิต)	-	พนักงานขับรถยนต์	-	-	พนักงานขับรถยนต์	-	๑๐๘,๐๐๐ (๙,๐๐๐X๑๒)	-	๑๒,๐๐๐ (๑,๐๐๐X๑๒)	๑๒๐,๐๐๐
	กองช่าง											
๔๕	นายพงศ์ศักดิ์ เอียดพล	วิทยาศาสตรมหาบัณฑิต	๑๑-๓-๐๕-๒๑๐๓-๐๐๑	ผู้อำนวยการกองช่าง (นักบริหารงานช่าง)	ต้น	๑๑-๓-๐๕-๒๑๐๓-๐๐๑	ผู้อำนวยการกองช่าง (นักบริหารงานช่าง)	ต้น	๔๔๘,๙๒๐ (๓๗,๔๑๐X๑๒)	๔๒,๐๐๐ (๓,๕๐๐X๑๒)	-	๔๙๐,๙๒๐
๔๖	น.ส.ศิริกัญญา ศุภมิตร	การศึกษามหาบัณฑิต	๑๑-๓-๐๕-๓๑๐๑-๐๐๒	นักจัดการงานทั่วไป	ปก.	๑๑-๓-๐๕-๓๑๐๑-๐๐๒	นักจัดการงานทั่วไป	ปก.	๑๙๔,๖๔๐ (๑๖,๒๑๐X๑๒)	-	-	๑๙๔,๖๔๐
๔๗	-	-	๑๑-๓-๐๕-๓๗๐๑-๐๐๑	วิศวกรโยธา		๑๑-๓-๐๕-๓๗๐๑-๐๐๑	วิศวกรโยธา	ปก./ชก.	๓๕๕,๓๒๐ (ค่ากลางเงินเดือน)	-	-	(ว่างเดิม)
๔๘	-	-	๑๑-๓-๐๕-๔๗๐๑-๐๐๑	นายช่างโยธา	ปง./ชง.	๑๑-๓-๐๕-๔๗๐๑-๐๐๑	นายช่างโยธา	ปง./ชง.	๒๙๗,๙๐๐ (ค่ากลางเงินเดือน)	-	-	(ว่างเดิม)
๔๙	-	-	๑๑-๓-๐๕-๔๗๐๑-๐๐๒	นายช่างโยธา	ปง./ชง.	๑๑-๓-๐๕-๔๗๐๑-๐๐๒	นายช่างโยธา	ปง./ชง.	๒๙๗,๙๐๐ (ค่ากลางเงินเดือน)	-	-	(ว่างเดิม)
๕๐	-	-	๑๑-๓-๐๕-๔๗๐๖-๐๐๑	นายช่างไฟฟ้า	ปง./ชง.	๑๑-๓-๐๕-๔๗๐๖-๐๐๑	นายช่างไฟฟ้า	ปง./ชง.	๒๙๗,๙๐๐ (ค่ากลางเงินเดือน)	-	-	(ว่างเดิม)
๕๑	-	-	๑๑-๓-๐๕-๔๑๐๑-๐๐๒	เจ้าพนักงานธุรการ	ปง./ชง.	๑๑-๓-๐๕-๔๑๐๑-๐๐๒	จพง.ธุรการ	ปง./ชง.	๒๙๗,๙๐๐ (ค่ากลางเงินเดือน)	-	-	(ว่างเดิม)
	พนักงานจ้างตามภารกิจ											
๕๒	นายพิชาพัฒน์ ชูนาค	วิศวกรรมศาสตรบัณฑิต	-	ผู้ช่วยนายช่างโยธา	-	-	ผู้ช่วยนายช่างโยธา	-	๑๓๘,๘๐๐ (๑๑,๕๐๐X๑๒)	-	๒๑,๔๒๐ (๑,๗๘๕X๑๒)	๑๕๙,๒๒๐
๕๓	นายสันหนัฐ คนชื้อ	ปวส. การก่อสร้าง	-	ผู้ช่วยนายช่างโยธา	-	-	ผู้ช่วยนายช่างโยธา	-	๑๕๕,๗๖๐ (๑๒,๙๘๐X๑๒)	-	๓,๖๖๐ (๓๐๕X๑๒)	๑๕๙,๔๒๐
๕๔	นางรุ่งนภา เมืองนอน	ป.ตรี (สถิติประยุกต์)	-	ผู้ช่วย จพง.ธุรการ	-	-	ผู้ช่วย จพง.ธุรการ	-	๑๔๙,๐๔๐ (๑๒,๔๑๐X๑๒)	-	๑๐,๓๘๐ (๘๖๕X๑๒)	๑๕๙,๔๒๐
๕๕	นายสมบัติ เต็มศรี	ม.๖	-	พนักงานขับเครื่องจักรกล ขนาดหนัก	-	-	พนักงานขับเครื่องจักรกล ขนาดหนัก	-	๒๗๔,๙๒๐ (๒๒,๙๑๐X๑๒)	-	-	๒๗๔,๙๒๐
๕๖	นายไพฑูรย์ ทองดี	ป.๖	-	พนักงานขับเครื่องจักรกล ขนาดหนัก	-	-	พนักงานขับเครื่องจักรกล ขนาดหนัก	-	๑๙๔,๔๐๐ (๑๖,๒๐๐X๑๒)	-	-	๑๙๔,๔๐๐
๕๗	นายอนงค์ ยิ้มใหญ่	ป.๖	-	พนักงานขับเครื่องจักรกล ขนาดกลาง	-	-	พนักงานขับเครื่องจักรกล ขนาดกลาง	-	๒๖๕,๐๘๐ (๒๒,๐๙๐X๑๒)	-	-	๒๖๕,๐๘๐
๕๘	นายสิทธิพร สำเภาเงิน	ปวส. อิเล็กทรอนิกส์	-	พนักงานผลิตน้ำประปา	-	-	พนักงานผลิตน้ำประปา	-	๑๓๘,๗๒๐ (๑๑,๕๖๐X๑๒)	-	๒๐,๗๐๐ (๑,๗๒๕X๑๒)	๑๕๙,๔๒๐
๕๙	นายจักรารัฐ พรหมน้อย	ปวส. (ไฟฟ้ากำลัง)	-	ผู้ช่วยนายช่างไฟฟ้า	-	-	ผู้ช่วยนายช่างไฟฟ้า	-	๑๓๒,๒๔๐ (๑๑,๐๒๐X๑๒)	-	๒๔,๐๐๐ (๒,๐๐๐X๑๒)	๑๕๖,๒๔๐

ที่	ชื่อ-สกุล	คุณวุฒิการศึกษา	กรอบอัตรากำลังเดิม			กรอบอัตรากำลังใหม่			เงินเดือน			หมายเหตุ
			เลขที่ตำแหน่ง	ตำแหน่ง	ระดับ	เลขที่ตำแหน่ง	ตำแหน่ง	ระดับ	เงินเดือน	เงินประจำตำแหน่ง	เงินเพิ่มอื่นๆ/เงินค่าตอบแทน	
	พนักงานจ้างทั่วไป											
๖๐	นางเครือวัลย์ แสงอรุณ	ม.๖	-	พนักงานจตมาตรวัดน้ำ	-	-	พนักงานจตมาตรวัดน้ำ	-	๑๐๘,๐๐๐ (๙,๐๐๐x๑๒)	-	๑๒,๐๐๐ (๑,๐๐๐x๑๒)	๑๒๐,๐๐๐
๖๑	นายรัชพล เมื่อกข้า	ศิลปศาสตรบัณฑิต	-	พนักงานผลิตน้ำประปา	-	-	พนักงานผลิตน้ำประปา	-	๑๐๘,๐๐๐ (๙,๐๐๐x๑๒)	-	๑๒,๐๐๐ (๑,๐๐๐x๑๒)	๑๒๐,๐๐๐
๖๒	นายพิทักษ์ ทั้งทอง	ป.๖	-	พนักงานขับรถยนต์	-	-	พนักงานขับรถยนต์	-	๑๐๘,๐๐๐ (๙,๐๐๐x๑๒)	-	๑๒,๐๐๐ (๑,๐๐๐x๑๒)	๑๒๐,๐๐๐
๖๓	นายอนุสรณ์ คุณทวีธกร	ป.๔	-	คนงาน	-	-	คนงาน	-	๑๐๘,๐๐๐ (๙,๐๐๐x๑๒)	-	๑๒,๐๐๐ (๑,๐๐๐x๑๒)	๑๒๐,๐๐๐
๖๔	นายสุชาติ อีสริยานนท์	ป.๖	-	คนงาน	-	-	คนงาน	-	๑๐๘,๐๐๐ (๙,๐๐๐x๑๒)	-	๑๒,๐๐๐ (๑,๐๐๐x๑๒)	๑๒๐,๐๐๐
	หน่วยตรวจสอบภายใน											
๖๕	-	-	-	-	-	๑๑-๓-๑๒-๓๒๐๕-๐๐๑	นักวิชาการตรวจสอบภายใน	ป.ก./ช.ก.	๓๕๕,๓๒๐ (๒๙,๖๑๐x๑๒)	-	-	(ว่างเดิม)

หมายเหตุ บัญชีจัดคนลงสู่ตำแหน่งให้ระบุแยกทุกตำแหน่ง ทั้งอัตราที่มีคนครอง อัตราว่าง รวมถึงข้าราชการและบุคลากรถ่ายโอนด้วย ทั้งนี้ กรณีที่มีคนครองตำแหน่ง ให้ระบุ ระดับตำแหน่งของข้าราชการหรือพนักงานส่วนท้องถิ่นผู้นั้นตามข้อเท็จจริง

เงินเดือน หมายถึง เงินเดือน เงินประจำตำแหน่ง เงินค่าตอบแทนที่จ่ายนอกเหนือจากเงินเดือน และเงินเพิ่มอื่นๆ ที่จ่ายควบกับเงินเดือนที่จ่ายจริงตามระดับตำแหน่งและขั้นเงินเดือนของอัตรากำลังที่มีอยู่ปัจจุบัน ประกอบด้วย

๑. เงินเดือน (ข้าราชการ/พนักงานส่วนท้องถิ่น)

๒. เงินประจำตำแหน่งของประเภทบริหารท้องถิ่น ประเภทอำนวยการท้องถิ่น และประเภทวิชาการระดับชำนาญการขึ้นไป ตามประกาศ ก.จ. ก.ท. และ ก.อบต. เรื่อง มาตรฐานทั่วไปเกี่ยวกับอัตราเงินเดือนและวิธีการจ่ายเงินเดือน และประโยชน์ตอบแทนอื่น ฉบับลงวันที่ ๗ มีนาคม ๒๕๕๙

๓. เงินค่าตอบแทนที่จ่ายนอกเหนือจากเงินเดือน

๔. เงินเพิ่มอื่นๆ ที่จ่ายควบกับเงินเดือน เช่น เงินเพิ่มค่าวิชา (พ.ค.ว.), เงินเพิ่มพิเศษสำหรับการสู้รบ (พ.ส.ร.), เงินเพิ่มพิเศษค่าภาษามลายู (พ.ภ.ม.)

เงินประจำตำแหน่งนิติกร (พ.ต.ก.), เงินวิทยฐานะ, เงินเพิ่มสำหรับตำแหน่งที่มีเหตุพิเศษของครุการศึกษาพิเศษ (พ.ค.ศ.) ฯลฯ **ทั้งนี้ ไม่รวมถึงเงินเพิ่มค่าครองชีพชั่วคราว**

รายงานผลการบริหารและพัฒนาทรัพยากรบุคคล ขององค์การบริหารส่วนตำบลครน
ประจำปีงบประมาณ พ.ศ. ๒๕๖๗

ข้อมูลสถิติอัตรากำลัง จำแนกตามประเภทตำแหน่ง

ข้อมูลสถิติอัตรากำลัง จำแนกตามประเภทตำแหน่ง	
ประเภทตำแหน่ง	จำนวนบุคลากร (คน)
๑. ประเภทบริหารท้องถิ่น	๒
๒. ประเภทอำนวยการท้องถิ่น	๒
๓. ประเภทวิชาการ	๖
๔. ประเภททั่วไป	๒
๕. พนักงานจ้าง/อื่นๆ	๓
รวมบุคลากรทั้งสิ้น	๑๕

ข้อมูล ณ วันที่ ๓๐ เดือนกันยายน พ.ศ. ๒๕๖๗

ประเด็นนโยบาย	การดำเนินการ	ผลการดำเนินงาน	ระยะเวลาในการดำเนินการ
๑. การสรรหาและคัดเลือก	๑. มีแนวทางการปฏิบัติการสรรหาตามวิธีและหลักเกณฑ์ของคณะกรรมการพนักงานส่วนตำบลจังหวัดชุมพร กำหนด	๑. ดำเนินการรับโอนพนักงานส่วนตำบล ๑) นักวิชาการสาธารณสุข (ปก./ชก.) จำนวน ๑ อัตรา (รับโอน) ๒) นักวิชาการศึกษา (ปก./ชก.) จำนวน ๑ อัตรา ๓) นักวิชาการจัดเก็บรายได้ (ปก./ชก.) จำนวน ๑ อัตรา ๔) เจ้าพนักงานป้องกันและบรรเทาสาธารณภัย (ปง./ชง.) จำนวน ๑ อัตรา	๑) เมื่อวันที่ ๑๖ ตุลาคม ๒๕๖๖ ๒) เมื่อวันที่ ๑๖ ตุลาคม ๒๕๖๖ ๓) เมื่อวันที่ ๑ พฤศจิกายน ๒๕๖๖ ๔) เมื่อวันที่ ๑ พฤษภาคม ๒๕๖๗

/ประเด็นนโยบาย.....

ประเด็นนโยบาย	การดำเนินการ	ผลการดำเนินงาน	ระยะเวลาในการดำเนินการ
		<p>๒. ดำเนินการประชาสัมพันธ์ รับโอน พนักงานส่วนตำบล</p> <p>๑) ครู (ศพด.บ้านควนสามัคคี)</p> <p>๒) นักวิชาการตรวจสอบภายใน (ปก./ชก.) จำนวน ๑ อัตรา</p> <p>๓) วิศวกรโยธา (ปก./ชก.) จำนวน ๑ อัตรา</p> <p>๔) นายช่างโยธา (ปง./ชง.) จำนวน ๒ อัตรา</p> <p>๕) นายช่างไฟฟ้า (ปง./ชง.) จำนวน ๑ อัตรา</p>	<p>เมื่อ ๒๘ เมษายน ๒๕๖๖</p>
	<p>๒. ประกาศรับสมัครบุคคลทั่วไปเพื่อสรรหาและเลือกสรรเป็นพนักงานจ้างของ อบต.ครน</p>	<p>๑. พนักงานจ้างตามภารกิจ</p> <ul style="list-style-type: none"> - ตำแหน่ง ผู้ช่วยนายช่างโยธา ๑ อัตรา สังกัด กองช่าง - ตำแหน่ง พนักงานขับเครื่องจักรกล ขนาดหนัก ๑ อัตรา สังกัด กองช่าง - ตำแหน่ง พนักงานขับเครื่องจักรกล ขนาดหนัก ๑ อัตรา สังกัด กองช่าง <p>๒. พนักงานจ้างทั่วไป</p> <ul style="list-style-type: none"> - ตำแหน่ง คนงาน ๑ อัตรา สังกัด สำนักปลัด - ตำแหน่ง คนงานประจำรถขยะ ๑ อัตรา 	<ul style="list-style-type: none"> - เมื่อวันที่ ๑ ธันวาคม ๒๕๖๖ - เมื่อวันที่ ๑๔ มีนาคม ๒๕๖๗ - เมื่อวันที่ ๒ กันยายน ๒๕๖๗ แทนตำแหน่งว่างที่บรรจุเมื่อวันที่ ๑๔ มีนาคม ๒๕๖๗ - เมื่อวันที่ ๘ ธันวาคม ๒๕๖๖ - เมื่อวันที่ ๑๒ ธันวาคม ๒๕๖๖

ประเด็นนโยบาย	การดำเนินการ	ผลการดำเนินงาน	ระยะเวลาในการดำเนินการ
๒. การปฏิบัติผล การปฏิบัติงาน	๑. ประเมินผลการปฏิบัติงานฯ ปีละ ๒ ครั้ง - ครั้งที่ ๑ วันที่ ๑ ตุลาคม ๒๕๖๖ ถึง ๓๑ มีนาคม ๒๕๖๗ - ครั้งที่ ๒ วันที่ ๑ เมษายน ๒๕๖๗ ถึง ๓๐ กันยายน ๒๕๖๗	- ปฏิบัติตามหลักเกณฑ์และวิธีการ ประเมินผลการปฏิบัติราชการ เพื่อ ประเมินผลการปฏิบัติงานสำหรับเลื่อน ขึ้นเงินเดือนข้าราชการ/เพิ่มขึ้นค่าจ้าง ลูกจ้างประจำ/เลื่อนขั้นค่าตอบแทน พนักงานจ้าง	- ครั้งที่ ๑ เมื่อวันที่ ๒ เมษายน ๒๕๖๗ - ครั้งที่ ๒ เมื่อวันที่ ๑ ตุลาคม ๒๕๖๗
๓. ด้านคุณธรรม จริยธรรม และ วินัยข้าราชการ	๑. แจ้งให้บุคลากรในสังกัด รับทราบถึง ประมวลจริยธรรม ข้าราชการส่วน ท้องถิ่น และข้อบังคับ องค์การบริหาร ส่วนตำบลว่าด้วยจรรยาบรรณ ข้าราชการส่วนท้องถิ่น	- ประชาสัมพันธ์ให้เจ้าหน้าที่รับทราบ ประมวลจริยธรรม ข้าราชการส่วน ท้องถิ่น และข้อบังคับองค์การบริหาร ส่วนตำบล ว่าด้วยจรรยาบรรณ ข้าราชการส่วนท้องถิ่น	ประกาศเมื่อวันที่ ๘ ธันวาคม ๒๕๖๖
	๒. ให้ผู้บังคับบัญชา มอบหมายงานแก่ ผู้ใต้บังคับบัญชา อย่างเป็นธรรม ไม่ เลือกลงปฏิบัติ รวมถึงการควบคุม กำกับ ติดตาม และ ผู้ใต้บังคับบัญชา ให้ ปฏิบัติงานตามหลักเกณฑ์ แนวทาง ระเบียบ และกฎหมายที่เกี่ยวข้อง	- ดำเนินการแบ่งงานและมอบหมาย หน้าที่ความรับผิดชอบของพนักงาน ส่วนตำบลและพนักงานจ้าง	ประกาศเมื่อวันที่ ๒๐ ตุลาคม ๒๕๖๖
	๓. ส่งเสริมให้บุคลากรปฏิบัติงานตาม แผนการเสริมสร้างมาตรฐานวินัย คุณธรรม จริยธรรมและป้องกันการ ทุจริตประจำปีงบประมาณ	- มีการดำเนินการตามแผนการ ส่งเสริมวินัย คุณธรรม จริยธรรม และ การป้องกันการทุจริตคอร์รัปชั่น	๑ ตุลาคม ๒๕๖๖ – ๓๐ กันยายน ๒๕๖๗
๔. การพัฒนา คุณภาพชีวิต	๑. การจัดสภาพแวดล้อมในที่ทำงาน ให้กับบุคลากรในองค์กร	- จัดให้มีสภาพแวดล้อมในที่ทำงานให้ มีแสงสว่างที่เพียงพอ	๑ ตุลาคม ๒๕๖๖ – ๓๐ กันยายน ๒๕๖๗
	๒. การสร้างขวัญและกำลังใจในการ ทำงานให้กับบุคลากรในองค์กร	๑. มีการจัดอุปกรณ์ในการทำงาน เพื่อ อำนวยความสะดวกในการปฏิบัติงาน ให้กับบุคลากรในองค์กร ๒. ผู้บริหารทุกระดับ มีส่วนร่วมใน กิจกรรมการพัฒนาบุคลากรให้มีความ ผูกพันและอยู่กับองค์กร ตลอดจนเป็น ต้นแบบ และแสดงแบบอย่างที่ดีใน ด้านจริยธรรมคุณธรรมและความ โปร่งใสในการดำเนินงานขององค์กร	๑ ตุลาคม ๒๕๖๖ – ๓๐ กันยายน ๒๕๖๗

ปัญหาอุปสรรค และข้อเสนอแนะ

- ปัญหาอุปสรรค

๑. งบประมาณที่มีค่อนข้างจำกัด ทำให้การพัฒนาความรู้ของเจ้าหน้าที่สามารถเข้ารับการฝึกอบรมได้เฉพาะหน้าที่ความรับผิดชอบเท่านั้น สำหรับระเบียบอื่นๆ ที่เกี่ยวข้องไม่สามารถเข้ารับการฝึกอบรมได้

๒. บุคลากรบางคนยังไม่พร้อมจะเข้ารับการฝึกอบรม เนื่องจากติดภาระกิจและมีความรับผิดชอบทำให้ไม่สามารถเข้ารับการฝึกอบรมได้

๓. สำนักปลัด องค์การบริหารส่วนตำบลครน เป็นสายงานครู ต้องใช้ผู้ที่มีประสบการณ์ด้านงานส่งเสริมการศึกษาศาสนา และวัฒนธรรม มาบรรจุแต่งตั้ง แต่ตำแหน่งที่ว่างไม่มีคนโอนมา ซึ่งสร้างปัญหา เกี่ยวกับปัญหาทางงานสำนักปลัด โดยเฉพาะ ศูนย์พัฒนาเด็กเล็กบ้านควนสามัคคีอยู่น้อย

๔. กองช่าง องค์การบริหารส่วนตำบลครน เป็นสายงานด้านการช่าง ต้องใช้ผู้ที่มีประสบการณ์ด้านการช่าง มาบรรจุแต่งตั้ง แต่ตำแหน่งที่ว่างไม่มีคนโอนมา ซึ่งสร้างปัญหา เกี่ยวกับปัญหาทางช่างอยู่น้อย ประกอบกับที่แล้วมา องค์การบริหารส่วนตำบลครน ร้องขอให้กรมส่งเสริมการปกครองท้องถิ่นสอบแข่งขันในตำแหน่งที่ว่าง แต่ไม่มีผู้สอบผ่าน หรือมีแต่ไม่เพียงพอ สำหรับการร้องขอของท้องถิ่นทั่วประเทศ จึงทำให้ อปท. เกิดปัญหาในการต้องการคนในการแต่งตั้งดังกล่าว

- ข้อเสนอแนะ

๑. ส่งเสริมสนับสนุนให้บุคลากรเข้ารับการฝึกอบรมในหลักสูตรอื่นๆ ที่เกี่ยวข้องกับการปฏิบัติงานด้วย เช่น พรบ.การจัดซื้อจัดจ้างภาครัฐ การตรวจรับงานของคณะกรรมการตรวจรับงานจ้าง การควบคุมภายในการบริหารจัดการความเสี่ยง

๒. บุคลากรที่เข้ารับการฝึกอบรมแล้ว ควรนำความรู้ที่ได้รับมาถ่ายทอดให้บุคลากรอื่นๆ ที่เกี่ยวข้อง

๓. ควรมีการแลกเปลี่ยน เรียนรู้ ระหว่างส่วนราชการ

๔. องค์การบริหารส่วนตำบลครน ประกาศรับโอน หรือย้าย ทั้งข้าราชการ พนักงานส่วนท้องถิ่น เพื่อบรรจุแต่งตั้ง เพื่อให้ได้มาซึ่งผู้มีคุณสมบัติและในระหว่างการสรรหา แต่งตั้งให้คนที่มีความรู้ความสามารถ เพื่อรักษาราชการในตำแหน่ง หรือ รักษาราชการแทน ไปพลางก่อน เพื่อแก้ไขปัญหาคนขาดแคลนในขณะนี้

๕. กรมส่งเสริมการปกครองส่วนท้องถิ่น ควรดำเนินการสรรหาตำแหน่งที่ขาดแคลน โดยเร่งด่วน เพื่อให้ได้คนมาทำงานในตำแหน่งดังกล่าว

๖. หลักเกณฑ์และเงื่อนไขในการสอบคัดเลือกในตำแหน่ง ที่ขาดแคลนควรมีความยืดหยุ่น หรือ คัดเลือกกรณีพิเศษ เพื่อให้ได้คนมาทำงานดังกล่าว